

Издание Сибирского федерального университета

ЕРМАК 3.0

Собственное освоение Сибири

5 ВОПРОСОВ ПЕРВОМУ
СЕКРЕТАРЮ

стр. 4-7

СДВИГ НА ВОСТОК

стр. 30-34

ТРАНСФОРМАЦИЯ
СИСТЕМЫ УПРАВЛЕНИЯ
ВУЗОМ

стр. 36-39

СИБИРЬ:
будущее в зеркале прошлого



На первой странице обложки – Павел Стефанович Федирко, изображённый красноярским художником Константином Войновым.

Имя Федирко — знаковое для сибиряков. С 1972 по 1987 год он возглавлял Красноярский крайком КПСС, по сути — руководил краем.

Федирко продолжил дело своего предшественника Владимира Ивановича Долгих, который был первым секретарём крайкома КПСС сравнительно недолго, с 1969 по 1973 год, но сумел заложить начала мощного хозяйственного, оборонного, научного и культурного потенциала Красноярского края на основе комплексного развития.

Создавал полноценную экономику, опирающуюся на собственные возможности, как раз П.С. Федирко. При нём в Красноярском крае заработали десятки крупных предприятий — Ачинский нефтеперерабатывающий завод и глинозёмный комбинат, Дивногорский завод низковольтной аппаратуры, Крастяжмаш, Минусинский электротехнический комплекс, Сосновоборский завод автоприцепов, Сибволокно, Берёзовский угольный разрез, Краснокаменский и Ирбинский железные

рудники, Абаканский вагоностроительный, Саянский алюминиевый, Красноярский и Надеждинский металлургические и десятки других крупных предприятий. Промышленная продукция края экспортировалась почти в пятьдесят стран.

В рамках продовольственной программы в короткие сроки были сооружены Абаканский, Имбежский, Первомайский и Малиновский свиноводческие комплексы, созданы около тридцати молочных комплексов, построены и реконструированы более десятка крупных птицефабрик.

Меняли свой облик города, появлялись новые — Кодинск, Лесосибирск, Кайеркан, Саяногорск, Сосновоборск, Талнах, Шарыпово. Полностью преобразился и краевой центр. В Красноярске были построены аэропорты Емельяново и Черемшанка, два моста через Енисей (Октябрьский и «777»), ТЭЦ-2 и ТЭЦ-3. Введены в строй городская больница скорой медицинской помощи, краевой туберкулёзный диспансер, кардиологический центр 20-й больницы, краевой глазной центр, открыт Институт медицинских проблем Севера и многие другие учреждения. Укреплялся кадровый, в том числе научный потенциал: был образован Красноярский филиал Сибирского отделения Академии наук СССР, строились и открывались новые вузы.

Движение «Превратим Сибирь в край высокой культуры!», стартовавшее в 1981 году, также было инициировано Федирко. В результате в краевом центре были открыты театр оперы и балета, театр музкомедии, Большой и Малый концертные залы, музей В.И. Ленина, Дворец труда и городской Дворец пионеров...

Разумеется, мнение такого человека о сегодняшнем и завтрашнем дне Красноярского края особенно ценно. Интервью с П.С. Федирко читайте на стр. 4-7.

ТЕМ ВРЕМЕНЕМ В ЦЕНТРЕ РОССИИ...

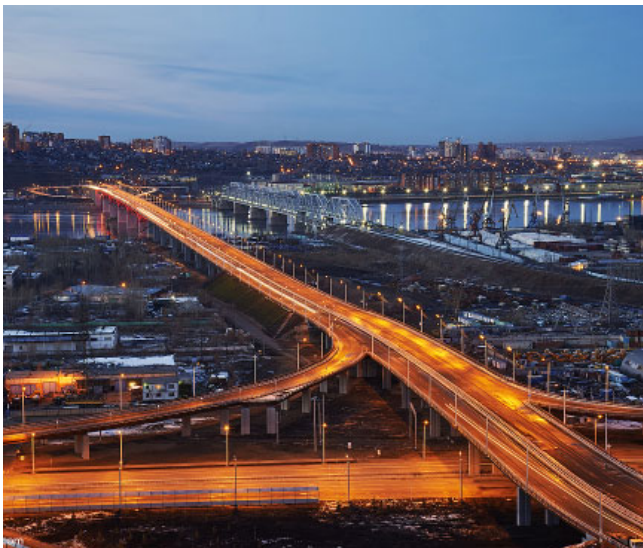
На некоторых сайтах, показывающих погоду, рядом с указанием температуры появляется дополнительный комментарий: «ощущается как...». Например, на градуснике $+5^{\circ}$, но при северном ветре — ощущается как -3° .

Так и с социально-экономическими показателями. Вроде бы есть рост производства, строятся новые объекты, повышается рождаемость. А по ощущениям населения: нет развития.

Именно такое самочувствие последние годы фиксируют у себя жители Сибири, во всяком случае — Красноярского края. Большие федеральные проекты обходят его стороной (между созданием Сибирского федерального университета в 2006 году и Всемирной Универсиадой 2019 года других масштабных и стимулирующих развитие начинаний не припоминается). Возникшая было тема об учреждении Госкорпорации по развитию Сибири и Дальнего Востока так и угасла. Перенесения из федерального центра в Сибирь министерств, хотя бы связанных с природными ресурсами, или центральных офисов компаний, здесь работающих, сибиряки также вряд ли дождутся. ТОР — территории опережающего развития, обсуждавшиеся, кстати, именно здесь, на КЭФ-2014 года — пока созданы только в Дальневосточном федеральном округе. А ведь Сибирь стратегически не менее важная территория. Или только мы это понимаем?

Потенциал Красноярского края претендует на большее внимание со стороны федерального центра. А советская история, когда здесь создавались гиганты индустрии и формировалась самодостаточная экономика, остаётся тем образом «славного прошлого», к которому имеет смысл стремиться в будущем. И показатели, достигнутые в те годы, вполне могут быть некой отправной точкой, дающей направление и ориентир движения.

Это и легло в концепцию выпуска, который вы держите в руках: здесь под одной обложкой собраны как ретроспективы в недавнюю историю экономики края, так и предложения и идеи о векторах современного развития Сибири.



СОДЕРЖАНИЕ | РУБРИКАТОР

ТЕРРИТОРИЯ

- 4** 5 вопросов первому секретарю | П.С. Федирко
- 8** Сибирь — источник экономической мощи России | А.В. Усс
- 13** Красноярский край в его лучший период | Г. Ф. Староватов

НАУКА

- 20** 10 доказательств стабилизации без развития | Н.В. Зубаревич
- 24** Региональные суверенные фонды и перспективы заимствования их опыта в России | Ю.П. Воронов
- 30** Сдвиг на Восток | Н.Г. Шишацкий

СОЦИОГРАММА*

- 3** Денежные доходы населения
- 12** Строительство
- 19** Производство товаров и услуг
- 23** Производство сельхозпродукции
- 29** Занятость
- 35** Асоциальное поведение
- 48** Рождаемость

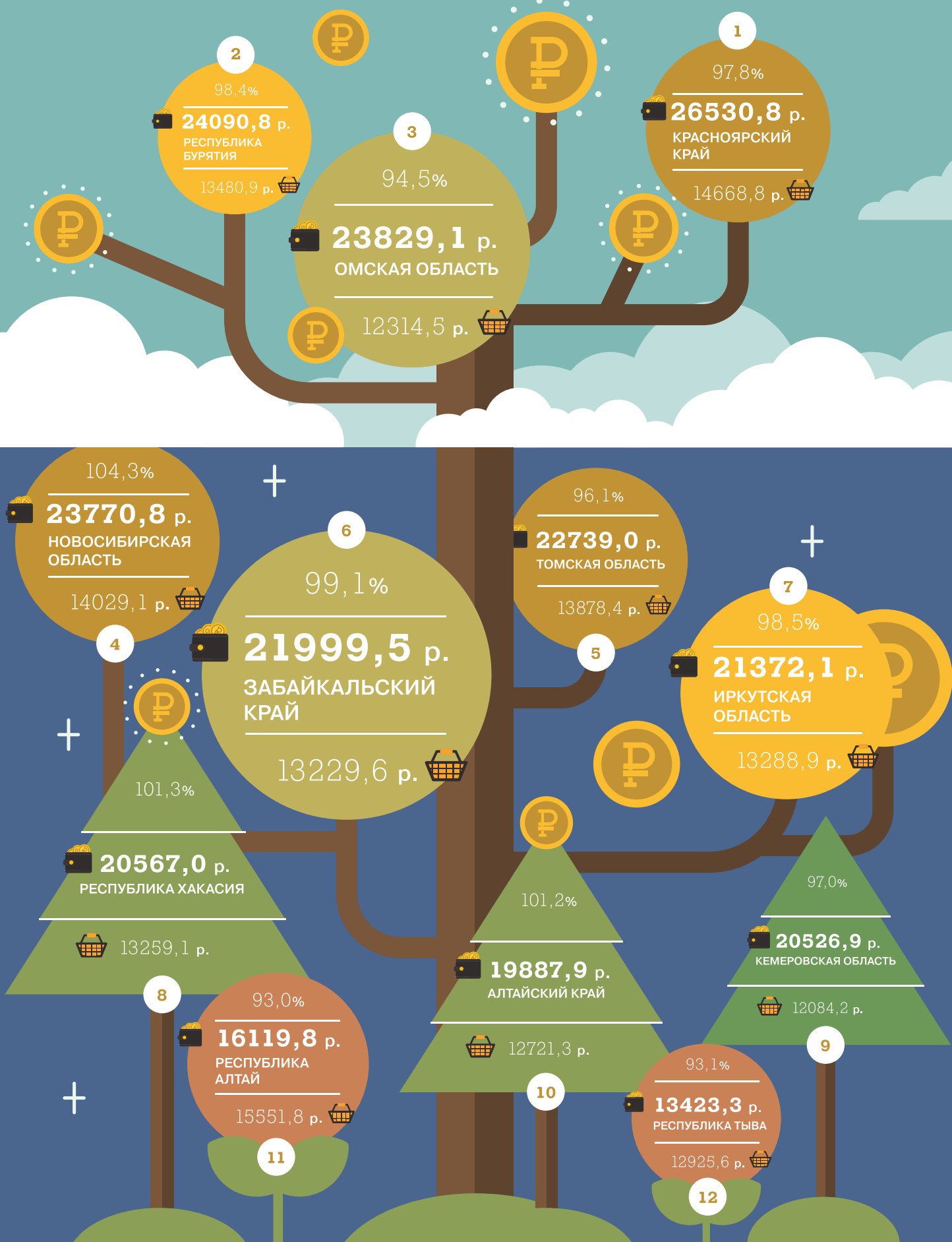
ОБРАЗОВАНИЕ

- 36** Трансформация системы управления вузом
- 40** Прорывные образовательные проекты СФУ: от автосервиса до PhD
- 44** Что положить в основание | Митрополит Пантелеимон

**В социограммах использованы материалы федеральной службы государственной статистики по Красноярскому краю и по Новосибирской области на декабрь 2016 г. Цифры указаны в абсолютных объёмах и процентах к соответствующему периоду предыдущего года.*

СОЦИОГРАММА #1

ДЕНЕЖНЫЕ ДОХОДЫ НАСЕЛЕНИЯ



ТЕРРИТОРИЯ

5 ВОПРОСОВ ПЕРВОМУ СЕКРЕТАРЮ

Принято считать, что судьбу Сибири круто изменила Великая Отечественная война, когда за Урал было эвакуировано много промышленных заводов. Но настоящий индустриальный бум случился позднее, его пик пришёлся на 1970—1980 годы, когда краем руководил Павел Стефанович Федирко, тогда — первый секретарь Красноярского крайкома КПСС.

Информация, которой владеет этот человек, является бесценной и, можно сказать, безупречной с точки зрения понимания всех факторов, влиявших на то или иное решение. Наш корреспондент встретился с П.С. Федирко в Москве, чтобы задать ему вопросы, важные не столько для прошлого, сколько для настоящего и будущего края.

1. Павел Стефанович, красноярцы помнят, какие масштабные проекты реализовывались на территории края, когда вы его возглавляли. Какая задача достигалась этим системным и комплексным развитием?

—Мы создавали основу экономики. Хотя, действительно, во время войны в край было эвакуировано много заводов, но развивался он в основном как сырьевой придаток. Был Норильский комбинат, ряд других предприятий,

где перерабатывалось сырьё. Машиностроение, заложенное перед войной, практически не развивалось.

А мы хотели сделать край полноценным и разработали программу целей и задач, где было прописано всё, что требовалось для преобразования экономики. Программу поддержали в правительстве, было принято специальное постановление ЦК КПСС и Совета министров СССР «О комплексном развитии производительных сил Красноярского края на 1970-80 годы». Когда эта программа закончилась, мы приняли программу на очередное десятилетие, 1980-90 годы.

За это время было создано много предприятий. Можно назвать тот же Минусинский электротехнический промышленный комплекс, Дивногорский завод низковольтной аппаратуры, Сосновоборский завод автомобильных прицепов, который вышел на проектную мощность, а в дальнейшем готовились от прицепов перейти к производству машин; некоторые цеха строились с учётом этой перспективы.

Размещались предприятия в самых разных точках края, не только в краевом центре. Скажем, в Боготоле, поскольку там требовалось открыть предприятие, не связанное с железнодорожным узлом, был построен завод министерства станкостроительной промышленности, и он тоже начал успешно работать, мыслилось первоначальное производство инструментов затем преобразовать в станкостроение, первые станки даже пробовали выпускать.



Были пущены первые цеха большущего Красноярского завода тяжёлых экскаваторов, Крастяжмаш. Был ещё Сибтяжмаш, который специализировался на крановом хозяйстве и, кстати, имел настолько большой авторитет, что когда в Индии строили металлургическое производство, все краны для него делались именно на красноярском Сибтяжмаше. А Крастяжмаш должен был выпускать экскаваторы, причём большой мощности. И первые экскаваторы выпустили, правда, пока восьмикубовые.

Второе рождение получил Комбайновый завод, продукция которого пользовалась большим авторитетом особенно в сибирской зоне, поскольку была приспособлена лучше, чем ростовские комбайны, для работы с полевыми хлебами, с сырыми хлебами, что актуально для Сибири. Красноярские комбайны также были востребованы в Казахстане, Китай их покупал. При заводе работало достаточно опытное конструкторское бюро, которое постоянно создавало новые модификации комбайнов, которые давали большой результат. А в Назарове был создан Сибсельмаш, где в дополнение к комбайнам создавали жатки, тоже крупный объём производства был.

Не знаю, как дальше будет обходиться лесная промышленность без завода лесного машиностроения, который сейчас закрывают, но он тоже очень много делал и для лесной промышленности, и для машиностроения.

Фактически, закладывая новые предприятия, мы также создали основу новой прослойки рабочего класса, уже «настоящего», как говорят, который не добывал сырьё, а выпускал готовую продукцию. Это машиностроители.

2. Многие из предприятий, которые были созданы в советское время, утрачены. За что особенно обидно, и какую отрасль или производство требуется обязательно восстанавливать?

— Обидно — это слишком мягко сказано. Больно, что разрушили фактически всё, что было создано. Боготольский завод, Комбайновый — их нет. Крастяжмаш, крупнейший завод, второй наравне с Уральским — не существует. Завод автоприцепов — разрушен. Судоремонтный завод — никаких следов не осталось.

Я не хочу произносить упрёки в чей-то адрес, но на определённом этапе просмотрели процесс самоликвидации предприятий. Позволили их разрушить, пошли на поводу у общей тенденции тех лихих годов. Этого нельзя было допустить. Что-то могло пострадать, но



не настолько. Надо было драться, отстаивать, находить пути решения. Если какая-то продукция была не нужна, надо было заменять её другими видами продукции. Короче, надо было работать, а не молча наблюдать, как разрушалось то, что было достигнуто немалыми усилиями людей нашего же Красноярского края.

Что сейчас? Вопрос непростой. Во-первых, надо разобраться с произошедшим. Я, например, не считаю, что до конца разобрались. Надо собрать грамотных людей, тех же машиностроителей, которые бы оценили потенциал остатка и то, как ещё можно его задействовать, чтобы дать толчок для развития. К сожалению, грамотно и толково это пока не делается, а без подобного анализа не с чем обращаться в то же правительство, чтобы на федеральном уровне краю оказали поддержку.

Скажем, в своё время с того же Комбайнового завода станки вывезли и организовали то же производство комбайнов, но в другом месте.

Схожая история с немецкими станками, которые были закуплены по государственной программе для Крастяжмаша. Их даже не успели распаковать, и те же поставщики-немцы



приезжали, выкупали их за бесценок как металлолом и снова продавали. Этот процесс надо как-то оценить, чтобы разруха дальше не продолжалась.

Если, скажем, комбайновый сейчас не желателен в центре Красноярска, то, может, в Назарове, с учётом мощностей, которые там были созданы, завод восстановить. Потому что иначе скоро нечем будет убирать хлеб.

Или возьмём крупнейший завод медпрепаратов, производивший пенициллин. Допустим, стал не нужен пенициллин, но это не значит, что не нужны другие препараты. Надо было организовать новое производство. О предприятии никто не вспоминает, а ведь там были солидные мощности. Сегодня медицинские технологии получают какое-то новое дыхание, так почему не вдохнуть новую жизнь в наш завод?

Сейчас в столице много руководителей из края работает: министр энергетики, министр обороны. Я думаю, они до сих пор внимательны к делам края и готовы включиться. Но пока в правительство нет предложений от края о более эффективном создании новых предприятий на базе оставшихся мощностей. А ведь разумнее не где-то с нуля начинать, а на существующей базе создавать производства, кото-

рые сегодня необходимы. Да, это серьёзная работа, но её надо проводить, и тогда будет толк.

3. Сейчас страна развивается точно, проектно: так вроде бы быстрее и менее затратно. Что делать регионам, которые не попадают в зону крупных инвестиционных федеральных проектов?

— Приходить к стопроцентной уравниловке между всеми регионами с точки зрения создания экономического потенциала — неправильно, потому что каждый регион имеет свои возможности. Почему наш край такие крупные шаги сделал в развитии? Скажем, тот же экскаваторный завод нужен был, чтобы поднять КАТЭК — открытые угольные разрезы с такими колоссальными запасами сырья, каких в стране нигде не было. Далее — автоприцепы; ведь продукцию надо на чём-то вывозить. На базе завода автоприцепов хотели и большегрузные автомобили делать. То есть индустриальное развитие привязывалось в том числе к тем большим природным запасам, которые имелись в крае.

4. Парадигма прирастания Сибири, похоже, сменилась. Сейчас развитие Сибири де-



кларифируется, но не происходит. Почему? Вам не кажется, что к Сибири потеряли интерес?

—Интерес к Сибири быть потерянным не может, это исключено. Потому что без Сибири никакого развития сегодня в стране не будет.

Нефть — в Сибири, в том числе и в Красноярском крае. Алмазы — многие месторождения ведь ещё и не начинали разрабатывать. Тот же кремний — он очень нужен сегодня для страны, для новых видов техники. В Железногорске собирались создать целый кластер, но в другом месте организовали это быстрее, и край опять весомой доли не имеет.

Мы в своё время в крае главную задачу какую ставили? Обеспечить самодостаточность и самообеспечение. И практически её выполнили. У нас не было нефтеперегонных заводов — мы создали Ачинский НПЗ. Получили свой бензин, а то за каждую тонну приходилось кланяться, каждый день звонить, чтоб какую-то цистерну отправили в край. Битума не было — битумную установку при этом же НПЗ создали практически за счёт внутренних ресурсов, сняли этот вопрос. И так многие вопросы решали. Потому что смотрели комплексно.

5. Что могло бы дать толчок новому расцвету края? Какую перспективу Россия должна увидеть в Сибири?

—Безусловно, если сегодня думать о новых производствах, надо исходить из современных стандартов и потребностей. Я считаю, что прежде всего нужно грамотно проработать программу дальнейшего экономического развития края. Она, в общем, сегодня есть, но не носит расширенного характера.

Мы выиграли тогда почему ещё? Потому что не только удалось принять государственную программу, но и исполнить её пусть не на сто процентов, но близко к тому. А за счёт чего? За счёт того, что мобилизовали всех и вся, расписали задачи для каждого района, города, в целом для края. Расписали объекты по значимости, определили зоны ответственности. И вели неукоснительный контроль за реализацией.

Вот и сейчас: надо составить расширенную программу развития, с учётом новых производств, посмотреть, что сегодня можно получить от республиканских наших органов управления, найти инвесторов, обозначить перспективы жителям края и, возможно, других регионов.

Записал Олег Шишков, г. Москва

ТЕРРИТОРИЯ

АЛЕКСАНДР УСС: «СИБИРЬ — ИСТОЧНИК ЭКОНОМИЧЕСКОЙ МОЩИ РОССИИ»

Крупнейший в истории человечества проект по освоению Сибири и Дальнего Востока стал одним из самых масштабных и успешных. В 1920—1990-е годы прошлого века здесь были созданы десятки городов с современной экономикой и инфраструктурой, университетами и научными центрами; построены сотни крупных промышленных предприятий, электростанций, вокзалов и аэропортов; проложены тысячи километров железных и автомобильных дорог. Но в XXI веке мы должны признать: этот проект требует своего переосмысления — нужна новая философия развития Зауралья. Сегодня об этом рассуждает председатель Законодательного Собрания Красноярского края Александр Викторович Усс.

Последние 25 лет были неоднозначными в истории Сибири и Дальнего Востока. С одной стороны, мы вместе со всей страной пережили острый кризис 90-х годов, когда массово закрывались производства, составлявшие костяк перерабатывающего и машиностроительного секторов экономики. С другой стороны, сырьевые ресурсы — сибирские и дальневосточные нефть, газ, уголь, металлы и золото стали основой экономического восстановления страны в начале нового тысячелетия. Но «тучные годы» кардинально не повысили качество жизни населения макрорегиона. Уровень доходов жителей Зауралья в 2000—2015 годах, рассчитанный в прожиточных минимумах, был ниже средних российских в среднем на 23,4%.

Так какими же должны быть подходы к развитию Сибири и Дальнего Востока? Что мы можем предложить России и миру? Какой нам нужен человеческий капитал? Эти и многие другие вопросы до сих пор остаются открытыми.

ПОРА НА РАЗВЕДКУ

О том, что Зауралье обладает несметными природными богатствами, говорится много. Однако в последние годы добыча растёт в основном за счёт запасов ранее известных месторождений. Эта картина характерна и для страны в целом. Объемы государственного финансирования геологоразведки крайне низки, а добывающие компании рассматривают инвестиции в подобные работы как высокорискованные.

По данным Росгеологии, геологическая изученность территории России составляет менее 40%, причем в Сибири этот показатель значительно ниже.

Если проанализировать мировую практику, то мы увидим, что наибольшие средства на геологоразведку тратятся в Южной и Северной Америке, а по странам — в Канаде и Австралии. И это приносит плоды: уровень сырьевой базы в указанных территориях за последние годы существенно вырос. Особое место здесь занимает Африка: этот континент характеризуется, как и Сибирь, низким уровнем геологической изученности. Однако последние два десятилетия там происходит существенный рост объёмов разведочных работ, которые проводятся как силами западных компаний, так и при активном участии Китая.

Низкая активность геологоразведки на территории Сибири делает её непривлекательной для инвесторов и может привести к тому, что со временем от нас отвернутся компании, работающие в добывающем секторе.

Бизнесу интересно там, где ему покажут горизонты растущих доходов. Как только созданный в советскую эпоху резерв будет израсходован (а это, по оценкам экспертов, произойдёт в 2050 году), Сибирь и Дальний Восток окажутся на задворках в ресурсной борьбе между другими странами и регионами.



Единственный способ переломить ситуацию — радикально увеличить масштабы геологоразведки в Сибири. Но для этого нужно как минимум снять имеющиеся административные барьеры: утвердить процедуру получения лицензий на проведение геологоразведочных работ по принципу «одного окна», внедрить известное правило «двух ключей» с участием регионов. Кроме того, необходимо разработать механизмы стимулирования высокорисковых стадий освоения природных ресурсов и определить заявительный порядок доступа к недрам. И это нужно делать срочно.

ИНДУСТРИАЛЬНЫЙ ПОЯС

Сегодня только крупным финансово-промышленным группам Сибири под силу привлечь значительные инвестиционные ресурсы, обеспечить организацию и логистику всего комплекса работ по освоению природных богатств. Они обладают наибольшими финансовыми возможностями, современными управленческими практиками и реальным опытом международного экономического сотрудничества.

Но налаживание в перспективе добычи природных ресурсов — это еще полдела. По моему глубокому убеждению, сибирский макрорегион должен вытягивать всю страну не за счёт сырьевых денег для потребления, а благодаря наращиванию комплексов

высокотехнологичных производств вокруг ядра добывающей промышленности. Эти предприятия должны сыграть решающую роль в совершенствовании горнодобывающей и строительной техники, нефтегазового и другого специального оборудования. В конечном итоге именно крупные компании призваны стать локомотивами развития сырьевых территорий, которые они порой отстраненно именуют «регионами присутствия». Последним нужно дать возможность извлекать максимальную выгоду из локализации деятельности финансово-промышленных групп.

Ещё в 70-80-х годах по инициативе региона и при поддержке центра на мощной сырьевой базе Красноярского края была создана крепкая надстройка в виде целого комплекса машиностроительных и иных предприятий. Такой подход сейчас как никогда актуален, его нужно осовременить и не откладывая претворять задуманное в жизнь. Представляется, что сегодня наряду с машиностроением для наращивания экономической эффективности необходимо формировать сектор инновационной деятельности, исследований и разработок. В конечном счете это позволит создать индустриальный пояс востока страны, подтянуть другие производства, сервис и социальную сферу.

Стратегия и тактика сырьевых компаний требуют грамотного и тонкого государственного регулирования. Предприятиям

необходимо снижать производственные, транспортные, технологические и социальные издержки, минимизировать налоговые отчисления. На мой взгляд, в России должны использоваться специальные стимулы, которые принуждали бы сырьевиков ориентироваться не на быструю коммерческую отдачу, а на системный позитивный эффект от политики протекционизма и развития кооперационных связей.

Необходимо также преодолеть разрывы между секторами экономики и между регионами нашей страны. Нельзя считать нормальной ситуацию, когда ресурсодобывающие компании закупают за рубежом современные технологии и оборудование, оставляя без заказов отечественное машиностроение; когда российские инновации не востребованы внутри страны, а работают на развитие экономики других стран.

Не первый раз привожу в пример опыт Норвегии, сумевшей благодаря выверенной государственной политике буквально с нуля создать высокотехнологичную нефтегазовую отрасль и обеспечивающий её сектор передового машиностроения. Теперь эта скандинавская страна выбилась в мировые лидеры по технологическим инновациям для нефтегазовой промышленности. Также успешен опыт Аляски, провинций Канады и некоторых других сырьевых регионов.

Все они могут похвастаться высокими доходами населения, комфортной средой, внятной и привлекательной перспективой. И все они непременно вглядывались в долгосрочную перспективу. Их стратегия базировалась на понимании того, что сырьевые регионы должны успешно развиваться и после того, как закончатся природные ресурсы. Везде были приняты такие управленческие решения, которые гарантировали общее развитие территорий за счёт сверхдоходов добывающих компаний.

ЦЕНТРЫ ЭКОНОМИЧЕСКОГО РОСТА

Само пространство Сибири, Дальнего Востока и Арктики является важным ресурсом. Много говорится о транзитном потенциале макрорегиона, уже развёрнуты проекты модернизации и достраивания транспортной инфраструктуры. Но важно не просто строить дополнительные железные и автодороги, морские порты — важно перейти на новый технологический уровень в сфере транспорта и логистики. В частности, актуально применение технических решений, которые позволят резко ускорить перемещение грузов и пассажиров между крупнейшими городскими центрами макрорегиона. Это могут быть эстакадные скоростные железные дороги. Пример Китая показывает: строить их реально, такие дороги

позволяют «сжать расстояния», придать новый импульс развитию территорий, которые до того считались периферийными.

В современном мире крупные городские агломерации и урбанизированные регионы являются центрами экономического роста и технологического развития, концентрируя в себе экономическую активность и человеческий капитал.

Именно здесь наиболее высока плотность деятельности и коммуникаций, создана развитая производственная и социальная инфраструктура, достигается наиболее высокая отдача от инвестиций.

Всего в России может быть создано 5–6 крупных урбанизированных регионов с численностью населения по 10–30 миллионов человек, которые будут обеспечивать быстрый экономический рост. Для каждого урбанизированного региона необходимо сформировать современный транспортный каркас на базе системы высокоскоростных железнодорожных и автомобильных магистралей, обеспечить эффективную логистику грузовых и пассажирских потоков.

Особая и очень важная тема — формирование урбанизированных регионов в южном поясе Сибири и Дальнего Востока. Здесь на базе крупных городов и нарождающихся городских агломераций могут быть созданы Южно-Сибирский урбанизированный регион (Омск, Новосибирск, Барнаул, Кемерово, Новокузнецк, Томск, Красноярск) и Дальневосточный урбанизированный регион (Владивосток, Хабаровск, Комсомольск-на-Амуре).

В перспективе до 2050 года в Южно-Сибирском урбанизированном регионе могут проживать до 13 миллионов человек, в Дальневосточном — до 3,4 миллиона. Формирование таких крупных центров экономического развития позволит существенно усилить позиции России в сотрудничестве со странами Азиатско-Тихоокеанского региона и Средней Азии. Вполне возможно, именно урбанизированным регионам необходимо присваивать статус территорий опережающего развития.

ВОСТОЧНЫЙ ФОРПОСТ

Ускоренное комплексное развитие сибирских территорий немислимо без формирования благоприятных условий для широкого спектра традиционных видов хозяйствования. За счёт государственных инвестиций можно реализовать крупные инфраструктурные проекты, но живую ткань экономики должен создавать бизнес, который ориентирован на эффективность своих вложений. Его стимулирование неизбежно потребует использования льготных систем



налогообложения для территорий опережающего развития, а также пересмотра тарифной политики в обеспечивающих отраслях.

О тарифах необходимо сказать особо. Как известно, рост экономики стран Юго-Восточной Азии во многом предопределил наличие дешёвой рабочей силы. Чем может ответить Сибирь? Её естественным конкурентным преимуществом является, в частности, низкая себестоимость углеводородов и электроэнергии. Но мы упорно не желаем это использовать, выводя внутренние цены на уровень мировых, а где-то даже перекрывая их. Разговоры же о дифференцированном транспортном тарифе, который открыл миру Сибирь во времена Столыпина, вызывают в лучшем случае снисходительную улыбку.

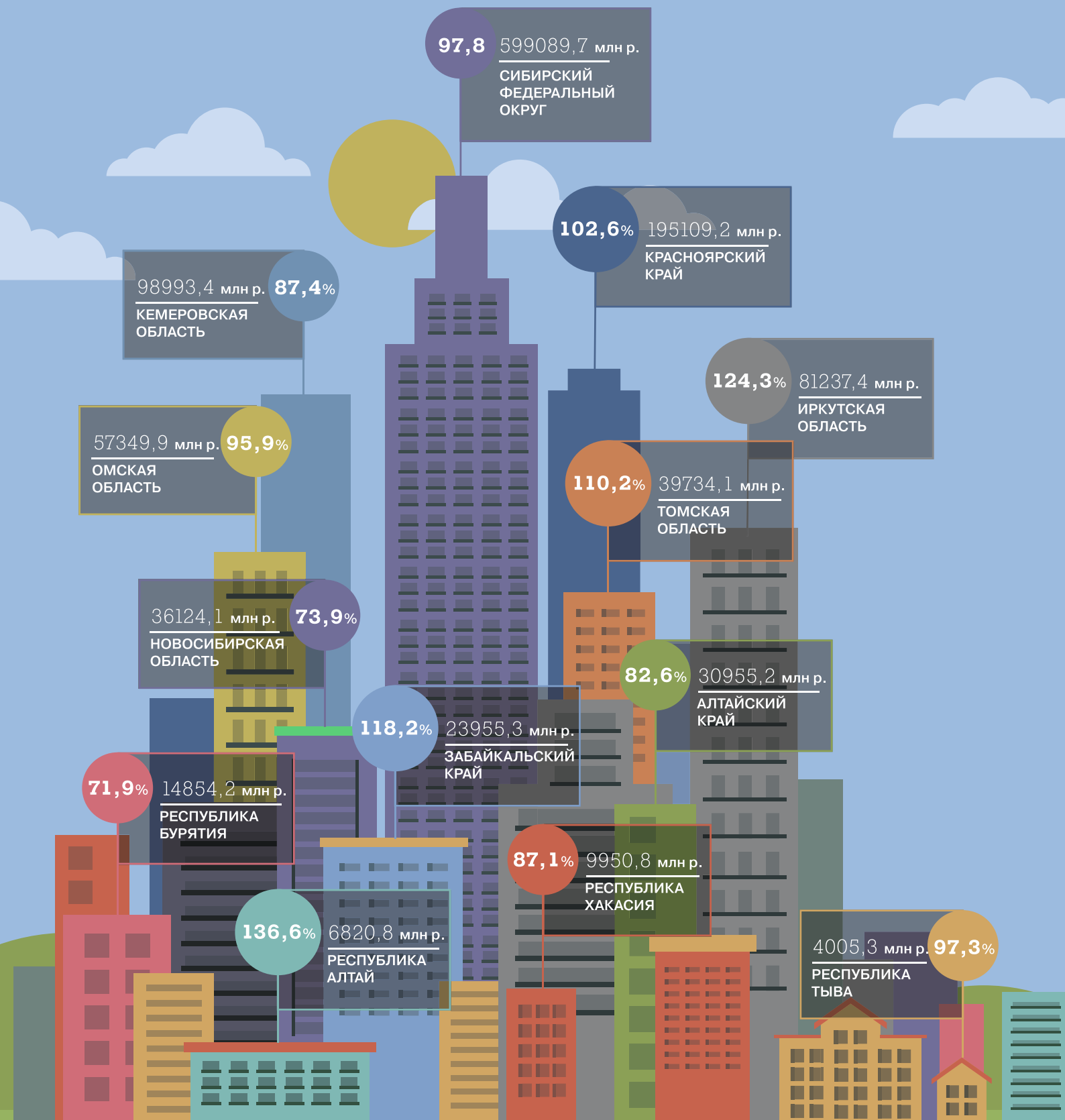
Не удивительно, что сельскохозяйственная продукция сибирских регионов, которая после открытия Транссиба обрушила рынки Западной Европы, сейчас становится неконкурентоспособной уже на полпути к границе. И не надо говорить об объективном формировании тарифов при транспортном плече в тысячи километров.

Механистичный подход на огромных российских просторах не работает. Только убрав пену псевдорыночной стихии и используя накопленный позитивный опыт косвенного государственного регулирования экономики, можно создать действенные стимулы для её фронтального и взрывного роста.

И ещё. Всё Зауралье зачастую воспринимается как холодная территория, где сельское хозяйство неперспективно. Однако южная полоса макрорегиона по климату и почвам мало уступает центральным областям России. Как мы уже убедились, история показала, что Сибирь может не только обеспечить себя продовольствием, но и стать источником масштабного экспорта сельскохозяйственной продукции. Растущий спрос на пищу густонаселенных азиатских стран сулит большие перспективы роста агропромышленному сектору Сибири и Дальнего Востока.

Нужно подумать и о привлечении в Зауралье институтов экономического развития, обеспечивающих хороший инвестиционный климат. Это не только увеличило бы налогооблагаемую базу, но и создало бы новые конкурентоспособные рабочие места, социальные лифты для молодых специалистов, сделало бы регионы местом принятия важных решений. А главное, способствовало бы достижению стратегической цели: развитию макрорегиона Сибирь не как сырьевой колонии, а как форпоста России за Уралом, источника её экономической мощи и геополитического могущества.

А.В. Усс, председатель Законодательного Собрания Красноярского края, доктор юридических наук, профессор



ТЕРРИТОРИЯ

КРАСНОЯРСКИЙ КРАЙ В ЕГО ЛУЧШИЙ ПЕРИОД

Было время, когда стоимость основных производственных фондов края занимала второе место в РСФСР. По объёму ежегодных капитальных вложений мы были на третьем, по выпуску промышленной продукции — на седьмом месте в России. За период перестройки край потерял половину своих промышленных предприятий. И хотя эта линия сейчас немного выправляется, всё-таки о стратегическом развитии в масштабах страны нам давно пришлось забыть. Напомнит об истории расцвета края кандидат экономических наук Г.Ф. Староватов.

1935–1970 ГОДЫ

Создание края в декабре 1934 года совпало с периодом завершения в стране коллективизации. Регион был преимущественно аграрным, всего несколько десятков мелких предприятий занимались выпуском пищевых продуктов, обработкой древесины и добычей золота.

А в стране набирал силу процесс индустриализации. Наличие в крае богатых природных ресурсов стало главной предпосылкой ускоренного развития его производительных сил.

В соответствии с пятилетним планом на 1933–1937 годы в крае развернулось строительство 48 крупных промышленных объектов. На базе месторождений полиметаллических руд на севере края в 1935 году начато возведение Норильского никелевого завода. В Игарке строятся лесокомбинат и порт для морских судов, возводятся лесопильные предприятия в Красноярске, Маклакове, Усть-Абакане, Канске.

Для снабжения Севера продовольствием, топливом, доставки оборудования и людей активно развиваются воздушный и речной транспорт. Воздушные линии связали Красноярск с Енисейском, Турой, Кежмой, Байkitом. В п. Подтёсово строится затон для ремонта и отстоя флотилии судов Главка Северного морского пути.

В Красноярске возводятся мощная ТЭЦ, первые цеха завода цветных металлов, цементного и машиностроительного заводов, целлюлозно-бумажного комбината. В 1937 году доля промышленности в народном хозяйстве края превысила 65 %.

Население края с 1926 по 1939 год увеличи-

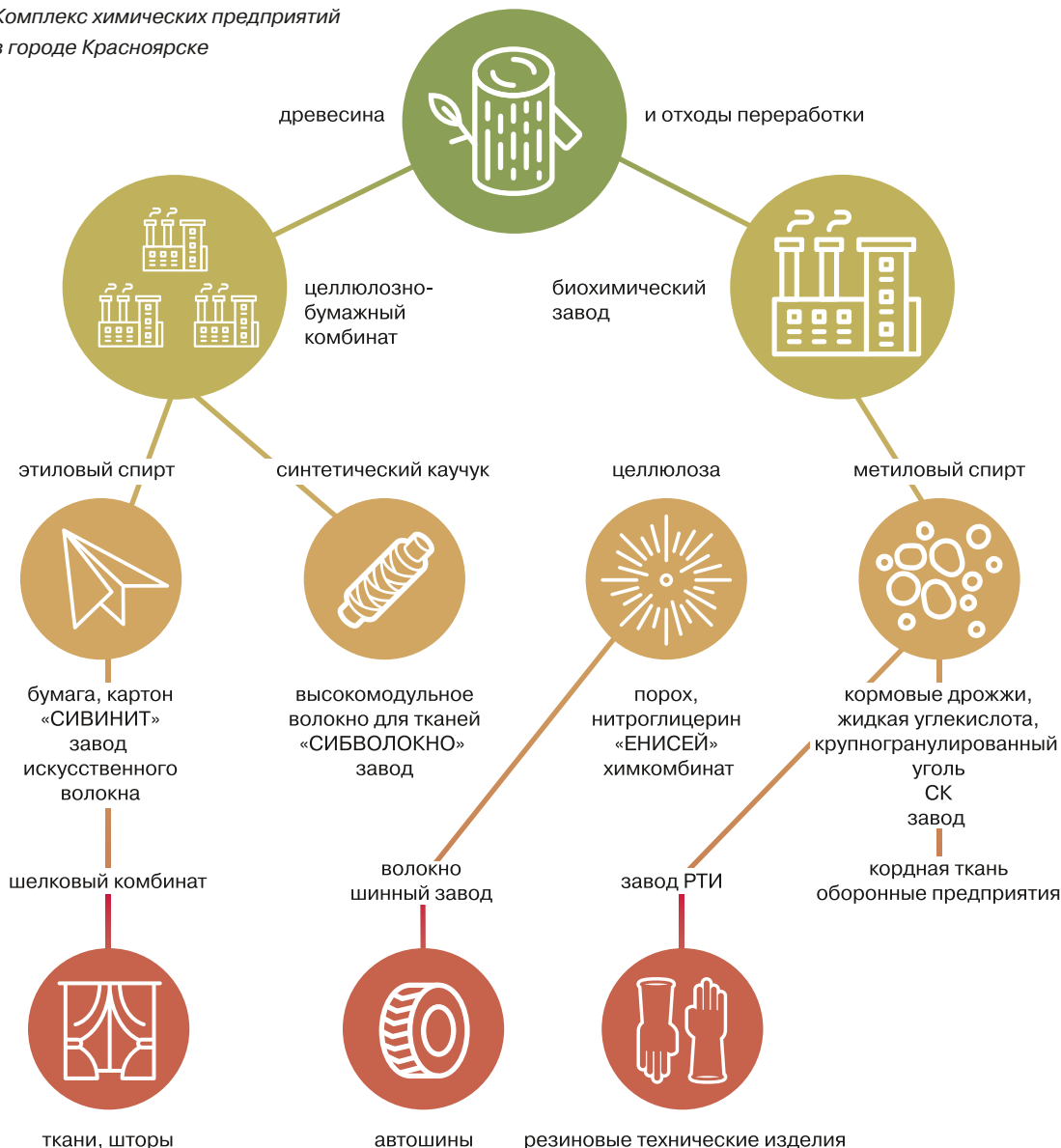
лось на 534 тыс. человек. Дудинка и Черногорск получили статус города.

В связи с нападением на СССР гитлеровской Германии на территории края было размещено более 80 промышленных предприятий, перемещённых из европейской части страны. Технологическое оборудование направлялось в Красноярск, Ачинск, Абакан, Канск, Норильск. В кратчайшие сроки предприятия вводились в строй и начинали выдавать продукцию для фронта: миномёты, паровозы, мины, вагоны специального назначения, бронепоезда, армейскую обувь. За годы войны промышленность края увеличила выпуск продукции к уровню 1940 года на 90%, в том числе цветная металлургия — в 11 раз, машиностроение и металлообработка — в 4,6 раза, угольная промышленность — в 3,8 раза.

В послевоенные годы согласно пятилетнему плану происходил перевод предприятий на выпуск продукции мирного назначения. Налаживалось производство зерноуборочных комбайнов, паровозов, мостовых электрических кранов. В Красноярске развернулось строительство завода синтетического каучука и первого в мире опытного завода по выплавке стали в электрических печах. Нарастает мощности Норильский ГМК. Значительно увеличились объёмы заготовки древесины.

Планами 5-й и 6-й пятилеток (1950 годы) предусматривалось существенное ускорение темпов промышленного развития края. В эти годы введены в строй Красноярский завод искусственного волокна и целлюлозно-бумажный комбинат, Хакасский гидролизный завод. Развернулось строительство ГРЭС и угольного разреза в Назарове, Красноярской ГЭС,

Комплекс химических предприятий
в городе Красноярске



Ачинского глинозёмного комбината, Красноярского алюминиевого завода, Тейского рудника по добыче железной руды. В Красноярске начали строить шёлковый комбинат и шинный завод.

В Красноярске осуществлялось формирование комплекса предприятий химической промышленности, основанного на переработке древесины. Его назвали «Кольцом большой химии», и он обладал всеми признаками современного кластера.

Предприятия комплекса из одного вида сырья (древесины) производили более 12 видов продукции, имеющей большой спрос: её покупали Болгария, Польша, Чехословакия, Венгрия, Румыния, ГДР.

Все предприятия комплекса составляли технологическую цепочку последовательных переделов продукции, располагались на близком расстоянии друг от друга; подготовку кадров

осуществляли Сибирский технологический и Красноярский политехнический институты, научными проблемами занимались расположенные рядом НИИ химии и НИИ леса. Всё это, несомненно, давало синергетический эффект, позволяло выпускать продукцию с высокой добавленной стоимостью.

К концу 1950-х годов в перечне промышленной продукции края были буксирные теплоходы судостроительного завода, бульдозеры и трелёвочные лебёдки механического завода, каучук и хлопчатобумажные ткани, телевизоры, обувь. Значительно увеличился размер пахотных площадей и валовой сбор зерна. Рядом со строящейся Красноярской ГЭС в 1957 году появился новый город Дивногорск.

Большую роль во всём этом сыграло эффективное управление краем. Руководство Красноярского Совнархоза предложило правительству проект развития Красноярского края на

10-летний период. В документе впервые прева-лировали интересы территории.

Составляется экспериментальный план хозяйственного развития региона на 1960–1980 годы. В нём был предложен новый на тот момент дифференцированный подход к развитию хозяйства в различных зонах края. Выделено шесть экономических подрайонов. Четыре из них стали объектами перспективного планирования и в начале 1970-х годов именовались как Северный (Норильский), Саянский, Красноярский (Центральный), Приангарский.

К концу 1960-х годов регион вошёл в число лидеров страны по объёму капитального строительства. Почти 7 млрд руб. капитальных вложений освоено в крае за 1961–1970 годы. Из них вложено в развитие промышленности около 5 млрд руб., сельского хозяйства — 768 млн руб.,

в развитие строительной базы — 300 млн руб., транспорта — 157 млн руб. Вышел на проектные мощности целлюлозно-бумажный комбинат, началось производство пенициллина на заводе медицинских препаратов. Запущена в работу первая очередь газопровода Мессояха–Норильск. Развернулось возведение Надеждинского металлургического завода, предприятий Канского лесопромышленного комплекса. Начались подготовительные работы на Саяно-Шушенской ГЭС.

Всего за годы восьмой пятилетки в крае было введено в строй 155 промышленных мощностей. В числе крупнейших мощности:

- на Красноярской и Усть-Хантайской ГЭС, Назаровской ГРЭС и Красноярской ТЭЦ,
- на Ачинском глинозёмном комбинате и Красноярском алюминиевом заводе,

Основные показатели экономического и социального развития края за период 1935–1970 годов

показатели	1935/1937 г.	1970 г.
объём промышленной продукции (разы)	1	46
валовая продукция сельского хозяйства (разы)	1	2,3
Розничный товарооборот (млн руб.)	130	2200
.....		
ПРОИЗВОДСТВО ВИДОВ ПРОДУКЦИИ:		
электроэнергия (млрд кВт/час)	0,2	33,8
уголь (млн т)	1,7	26,8
сталь (тыс. т)	9,5	180,9
деловая древесина (млн куб. м)	4,2	20,8
пиломатериалы (млн куб. м)	1,4	6,0
кирпич (млн шт.)	66	453
молоко (тыс. т)	147	660
зерновые (тыс. т)	1560	2970
Добыча природного газа (млн куб. м)	0	193
Посевная площадь всех с/х культур (тыс. га)	1722	3441
Числ. учащихся в заведениях среднего спец. образования (тыс. чел.)	5,4	63,1
Числ. студентов вузов (тыс. чел.)	1	50
Числ. врачей всех специальностей (тыс.)	0,7	6,6



— на Черногорском камвольно-суконном комбинате, Абаканских трикотажной и обувной фабриках,

— на заводе «Сибэлектросталь»,

— на Абанском и Тейском железных рудниках.

Были проложены железные дороги Абакан–Тайшет, Ачинск–Абалаково, Решоты–Богучаны.

Как отмечали эксперты, у края появились исключительно эффективные ресурсы для дальнейшего ускоренного развития.

1971–1990 ГОДЫ

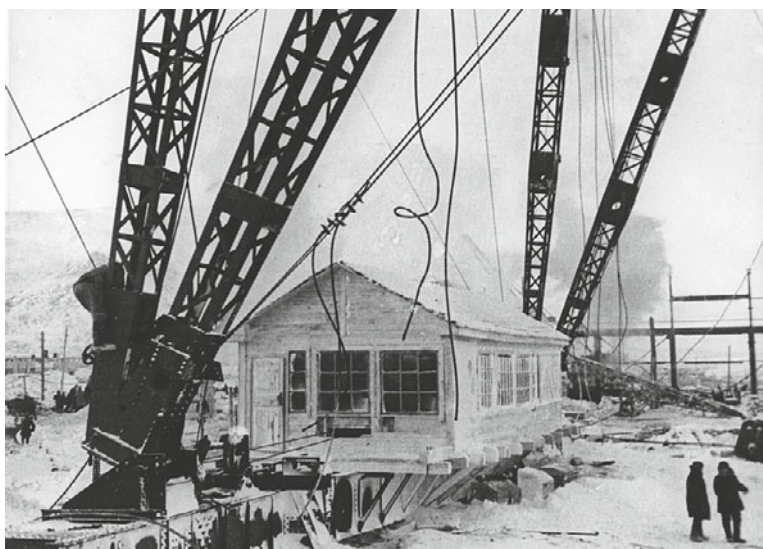
Активная работа руководства края с центром привела к появлению десятилетней программы развития региона. В феврале 1971 года было принято Постановление ЦК КПСС и Совета Министров СССР № 65 «О мерах по дальнейшему комплексному развитию в 1971–1980 годах производительных сил Красноярского края».

Такой документ был разработан впервые, его содержание было экспериментальным, и он имел для края огромное значение. Гарантировались огромные капитальные вложения на территории, активное участие в развитии экономики региона союзных и республиканских министерств и ведомств. Наличие десятилетней программы позволяло рационально заложить в планы двух пятилеток финансирование крупных строек, соблюсти принципы комплексности, решить задачи привлечения трудовых ресурсов в регион.

При этом документ был скорее похож на программу конкретных действий, нежели на стратегию: «Увеличить пропускную способность Маклаковского порта... Построить первую очередь комплекса электротехнических заводов в городе Минусинске... Продолжить строительство Абаканского вагоностроительного завода... Начать строительство Богучанской ГЭС».

Именно такая конкретизация задач по региону («отдельная строка») выделила край из других территорий, привлекла к нему особое внимание хозяйствующих органов центра. В крае развернулись десятки новых строек, началось формирование Ачинского, Лесосибирского, Канского, Минусинского и др. промышленных узлов. На карте края появились два новых города: Лесосибирск и Саяногорск.

Объём капитальных вложений в народное хозяйство края в девятой пятилетке против восьмой возрос на 31 %, а в десятой против девятой вырос ещё на 38 %. Всего за десятилетие объём освоенных капитальных вложений составил 28 млрд руб. Вошли в строй более 900



новых производств и предприятий. Резко вырос экспорт, продукцию предприятий края стали покупать в 48 странах мира.

Доход бюджета края в 1980 году оказался в 1,6 раза больше, чем в 1970 году. Возросшие финансовые возможности края позволили на новый уровень поднять социальную сферу. Среднемесячная зарплата по народному хозяйству выросла со 153,8 руб. до 217,2 руб.

Опыт стратегического планирования развития на 10 лет был продолжен. Предварительно была разработана Схема развития и размещения производительных сил региона на период

1981–1990 годов. Проведено районирование территории по четырём ареалам, в каждом из них ядром развития должен был стать территориально-производственный комплекс (ТПК). Это уже формирующиеся Саянский и Канско-Ачинский ТПК, а также перспективные Нижнеангарский и Северо-Енисейский комплексы.

В ходе второй красноярской 10-летки введены в действие такие крупнейшие предприятия, как Надеждинский металлургический, Ачинский нефтеперерабатывающий, Красноярский экскаваторный заводы, завод «Сибволокно», Сосновоборский завод автоприцепов.

Социально-экономические показатели развития Красноярского края за период 1990–2015 годов

показатели	1990 г.	2000 г.	2015 г.
численность населения (млн чел.)	3159,6	3022,1	2866,5
численность занятых в экономике (млн чел.)	1880,6	1409,4	1413,3
ПРОИЗВОДСТВО ВИДОВ ПРОДУКЦИИ:			
электроэнергия (млрд кВт/час)	51,8	50,87	68,9
уголь (млн тонн)	52,3	40,2	39,45
сталь (тыс. тонн)	301,0	44,0	0
деловая древесина (млн куб. м)	18,09	10,8	11,5
нефть (млн тонн)	5,0	0	22,0
кирпич (млн шт.)	372,0	130,0	153,9
цемент (млн тонн)	5,35	1,09	2,09
зерновые (млн тонн)	2,67	1,75	2,25
молоко (тыс. тонн)	423,2	123,2	284,7
мясо и мясопродукты (тыс. тонн)	106,7	27,2	31,5
ввод жилья (тыс. кв. м)	1742	443,4	1655,3
площадь жилья на 1 жителя (кв. м)	15,8	19,1	23,9
число организаций в промышленности (шт.)	6950	3670	7556
ВРП (млрд долл. США)	15,7	7,95	22,2
среднедушевые денежные доходы в месяц в долларах США	416,0	102,7	423,8
численность врачей (тыс. чел.)	12,8	14,0	13,6

В крае появились новые города Шарыпово, Бородино, Сосновоборск.

Годовая прибыль в народном хозяйстве увеличилась более чем в 3 раза. На душу населения в крае производилось промышленной продукции почти в 1,5 раза больше, чем в среднем по СССР. Годовой объём промышленной продукции вырос в 2,7 раза. Основная отрасль специализации края — цветная металлургия — закрепила своё лидерство, увеличив долю в общем объёме товарной продукции с 22,3 % до 32,2 %.

Значительно вырос объём экспорта. Однако почти 90% поставок составляли сырьё и материалы: алюминий, медь, никель, пиломатериалы, уголь, круглый лес.

Но, пожалуй, главным достижением всей советской истории края является рост численности населения. Согласно переписи 1939 года она составляла 1959,5 тыс. человек, из них в городах проживали 29,8 %. В 1990 году в крае проживали уже 3138,6 тыс. человек, из них 74 % в городах.

Прирост населения за 50 лет почти на 1,18 млн человек — это рост трудовых ресурсов, важной составляющей производительных сил. Динамика показателя урбанизации свидетельствует о состоявшейся индустриализации края.

И всё же все эти годы край развивался так, как это нужно было центру. Шёл процесс освоения природных богатств, а не освоения территории. Заселялся преимущественно центр и юг края, а также точно Норильский промрайон.

Интересы населения региона, уровень благосостояния сибиряков никогда не были приоритетом. Это подтверждается прежде всего устойчивым отставанием темпов роста среднемесячной заработной платы от темпов роста объёма производства. Край так и не достиг уровня средней по РСФСР обеспечен-

ности жильём на душу населения, которая в 1988 году была 15,4 кв. м, а в крае — 14,7 кв. м. Ниже утверждённых нормативов была обеспеченность местами в дошкольных учреждениях (74,8 %), врачами (89 %), бытовыми услугами (31 %!). Оставался неудовлетворённым спрос на множество потребительских товаров.

Следует заметить, что даже в 1980-е годы краевая власть являлась распорядителем только 4,3 % капитальных вложений в народное хозяйство региона; за счёт краевого бюджета вводилось жилья лишь 13 % от общего объёма.

1991–2015 ГОДЫ

Российская Федерация с января 1992 года вступила на путь рыночной экономики. Большая часть средств производства из государственной собственности через процесс приватизации перешла в частные руки. Каждое предприятие отныне должно было самостоятельно выживать и процветать либо ликвидироваться, не рассчитывая на поддержку государства.

Развитие края в условиях рыночной стихии, без необходимого внимания центра, при недостаточности полномочий и финансовых средств у региональной власти привело к заметному падению почти всех социально-экономических показателей, достигнутых к 1990 году.

Прошло 25 лет, и только по отдельным показателям край вышел на рубежи 1990 года. Успешное движение вперёд требует инвестиций, а также выделения в качестве приоритетной задачи повышения уровня жизни населения. Для этого нужно использовать все возможные источники финансирования и прежде всего собственные средства, заработанные в регионе.

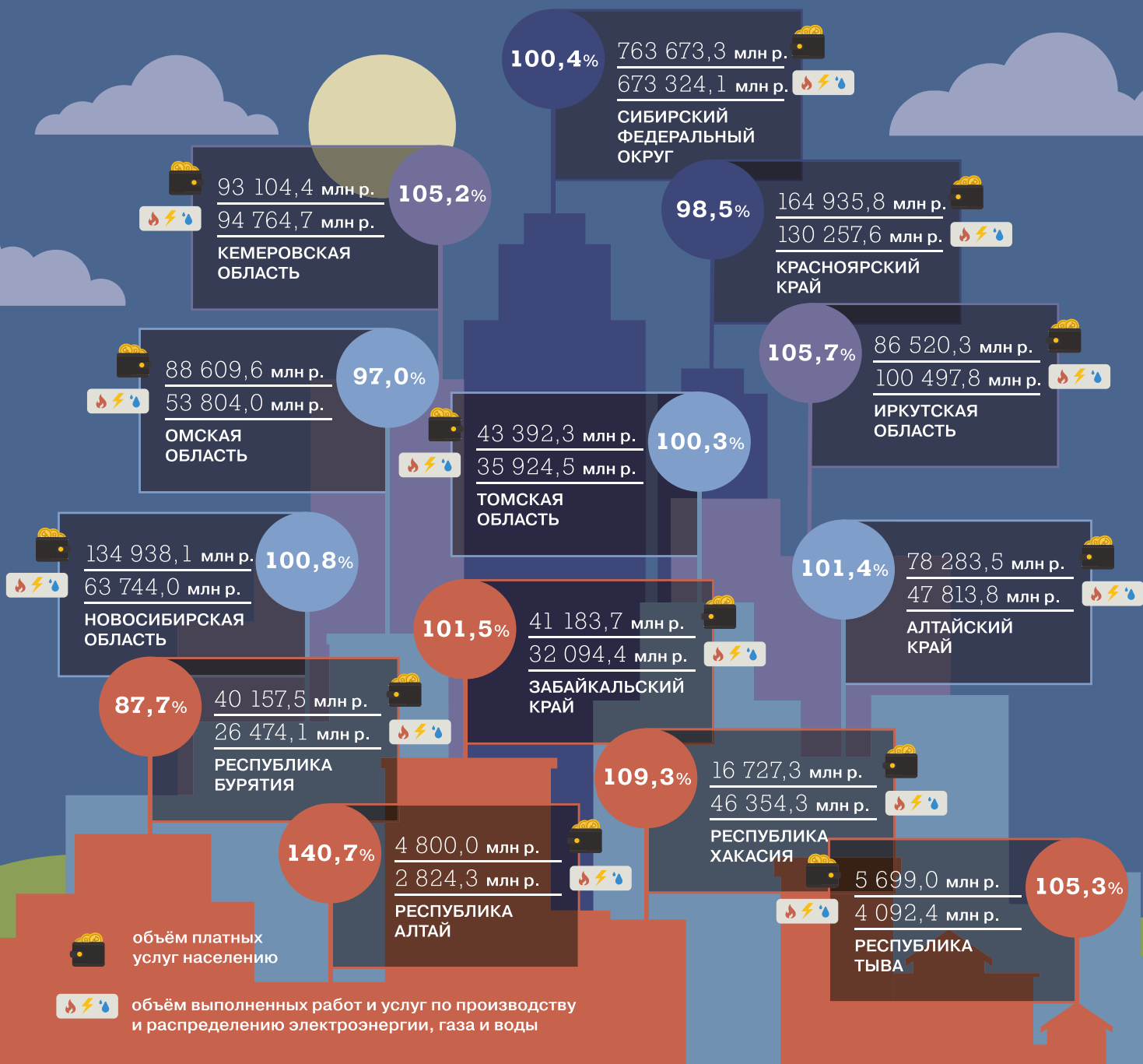
*Г. Ф. Староватов,
кандидат экономических наук*

К сожалению, анализ источников финансирования инвестиций, осваиваемых в крае, показывает, что значительная часть прибыли предприятий–резидентов уходит за пределы региона. Способы решения подобных задач надо искать, в том числе используя опыт зарубежных стран.

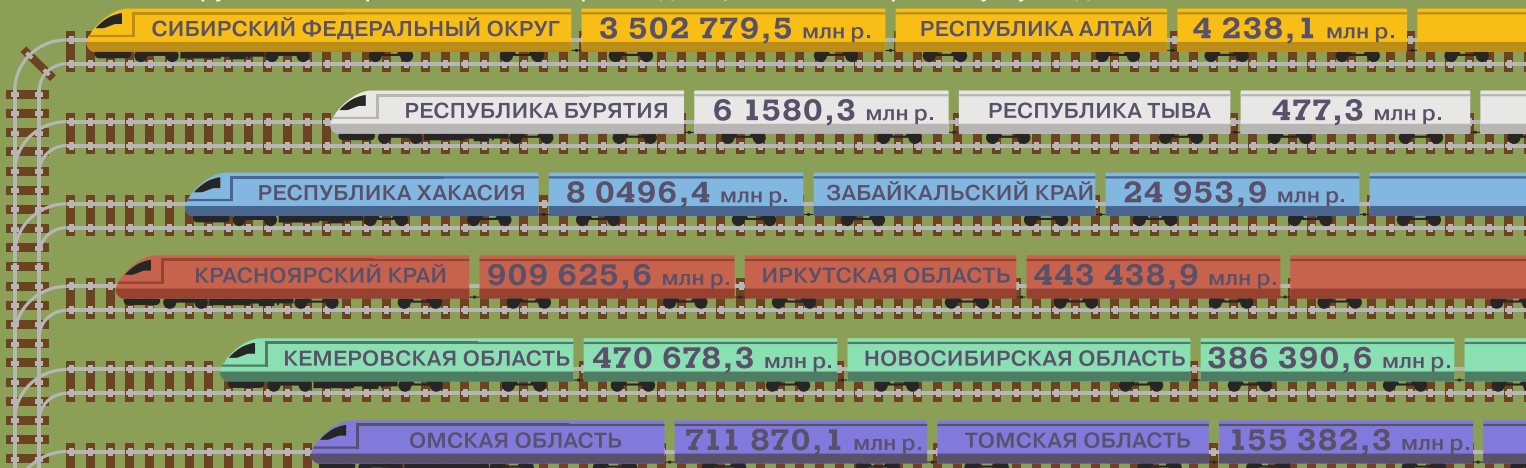
Необходимо реформировать систему распределения добавленной стоимости с целью обеспечения более эффективного сочетания интересов государства, регионов и предприятий в устойчивом развитии экономики.

СОЦИОГРАММА #3

ПРОИЗВОДСТВО ТОВАРОВ И УСЛУГ



объем отгруженных товаров собственного производства, выполненных работ и услуг по добыче полезных ископаемых



НАУКА

10 ДОКАЗАТЕЛЬСТВ СТАБИЛИЗАЦИИ БЕЗ РАЗВИТИЯ

Какой регион лидирует по безработице? Где самая сильная дотационная зависимость? Куда идут основные инвестиции? Если на основе этих и других важных показателей методично строить длинные сравнительные графики, как это делает профессор МГУ им. М.В. Ломоносова, доктор географических наук, директор региональной программы Независимого института социальной политики Наталья Зубаревич, то общая карта России постепенно станет «говорящей» и кое-что расскажет о состоянии страны. В том числе — о положении Красноярского края.

Наталья Зубаревич, которую считают одним из лучших экспертов по региональной экономике, оперирует в основном данными Росстата и Федерального казначейства. И если посмотреть на официальные показатели 2016 года, ситуация выглядит не такой уж катастрофичной, как все опасались ещё год назад.

Вот некоторые **выводы**, которые можно сделать из сравнительных таблиц Н. Зубаревич:

1. Естественный прирост населения демонстрируют в основном кавказские республики, а также, хотя и в очень малой степени, Урал, Сибирь и Дальний Восток. Европейская часть России, Северо-Запад прирастают исключительно мигрантами. В Красноярском крае прирост населения на

1000 человек в 2015 году составил 1,3; в 2016 году — 1,5.

2. Средний уровень зависимости от трансфертов по регионам России — 16%. Дотационная зависимость Красноярского края на уровне 12%.

3. При сокращении трансферта регионам в 2015-2016 гг. на 3-4% основной «жертвой дефицита» в 2015 г. стало образование, в 2016 — здравоохранение. Впрочем, как в прошлом году на конференции в Красноярске говорила сама Н. Зубаревич, в нашем крае наблюдался как раз некоторый рост расходов на образование, хотя в 48 регионах России эти расходы «порубили». Более активно у нас поддерживалось и здравоохранение.

Динамика доходов и расходов бюджетов регионов в 2016 г., % к 2015 г. ● расходы ● доходы



Но динамика роста угасает и у нас. В Красноярском крае расходы на здравоохранение в 2016 году выросли примерно на 4%, хотя в 2015 году их рост был на уровне 15%. Расходы на образование выросли не более чем на 1,5% в прошлом году, в 2015-м их рост составлял около 9%.

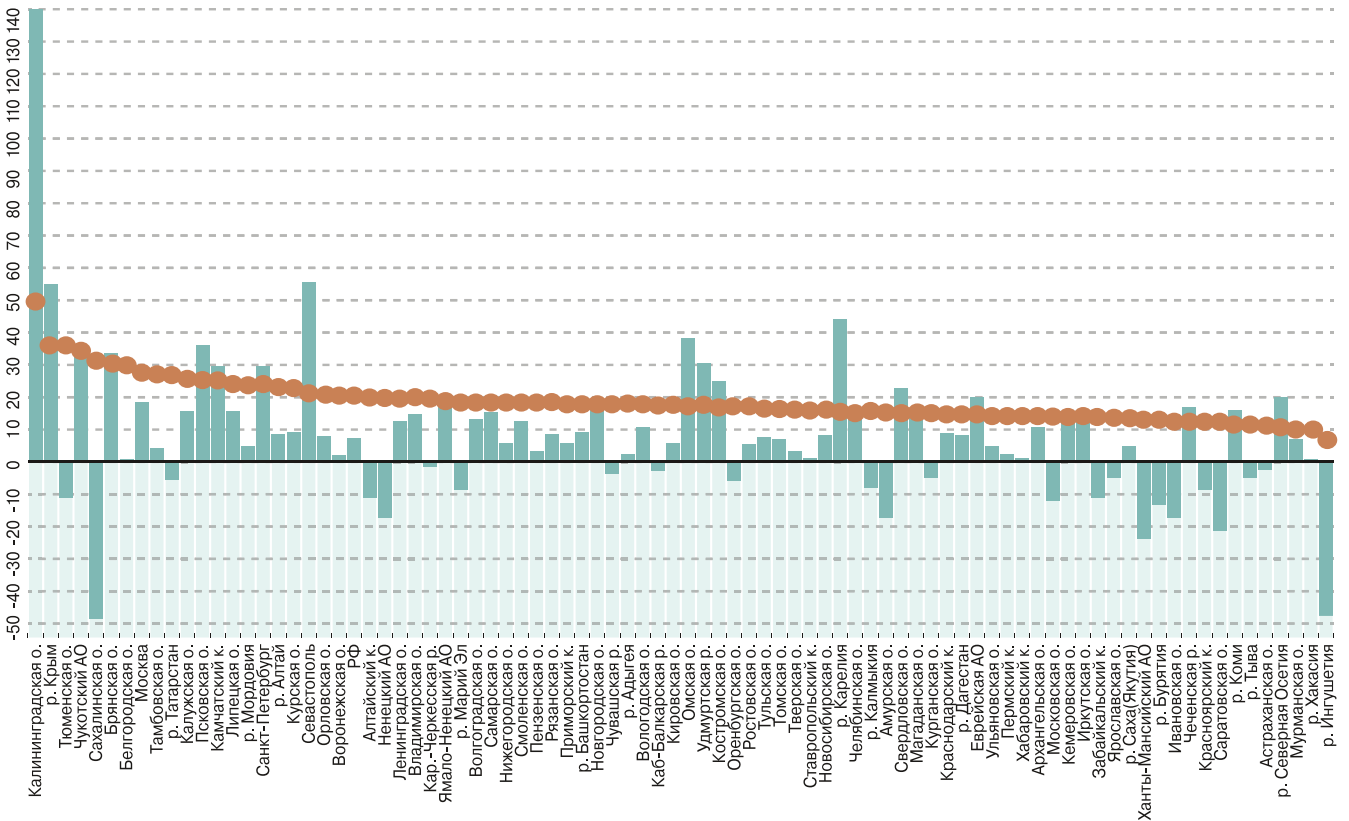
4. Бюджеты регионов в 2016 году оказались более сбалансированы. Дефицит бюджета в 2013 г. был у 77 регионов, в 2016 — только у 52.

5. Меньше регионов со спадом доходов. В Красноярском крае в 2016 г. доходы росли быстрее расходов. И пятую часть своих консолидированных расходов край направил на развитие национальной экономики. А лидеры здесь — Чукотка, Сахалин, Тюмень, Крым, Калининградская область — от 35 до 50% расходов в этих регионах развивают экономику.

Аутсайдеры — Ингушетия, Чечня, Сев. Осетия, Тыва, Хакасия, Коми, Мурманская, Астраханская, Саратовская, Ивановская области.

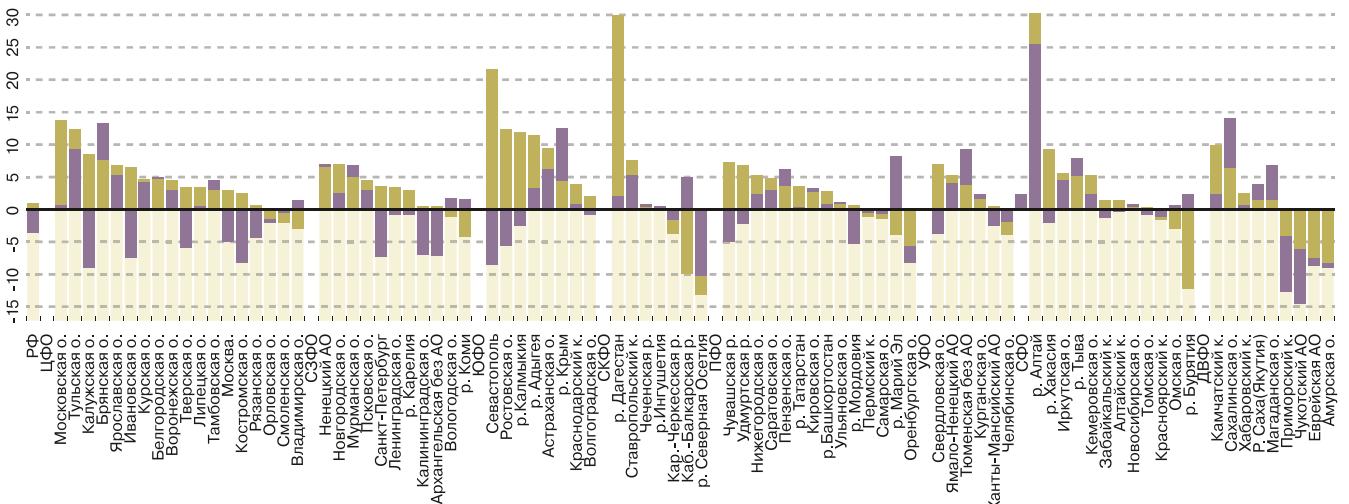
Доля расходов консолидированных бюджетов регионов на нац.экономику в 2016 г., %

● динамика 2016 к 2015, % ● доля в расходах, %



Динамика промышленного производства, в процентах к предыдущему году

● 2016 к 2015, % ● 2015 г 2014, %



Динамика инвестиций к аналогичному периоду прошлого года

● январь-сентябрь 2016 г. к январю-сентябрю 2015 г. ● 2015 к 2014

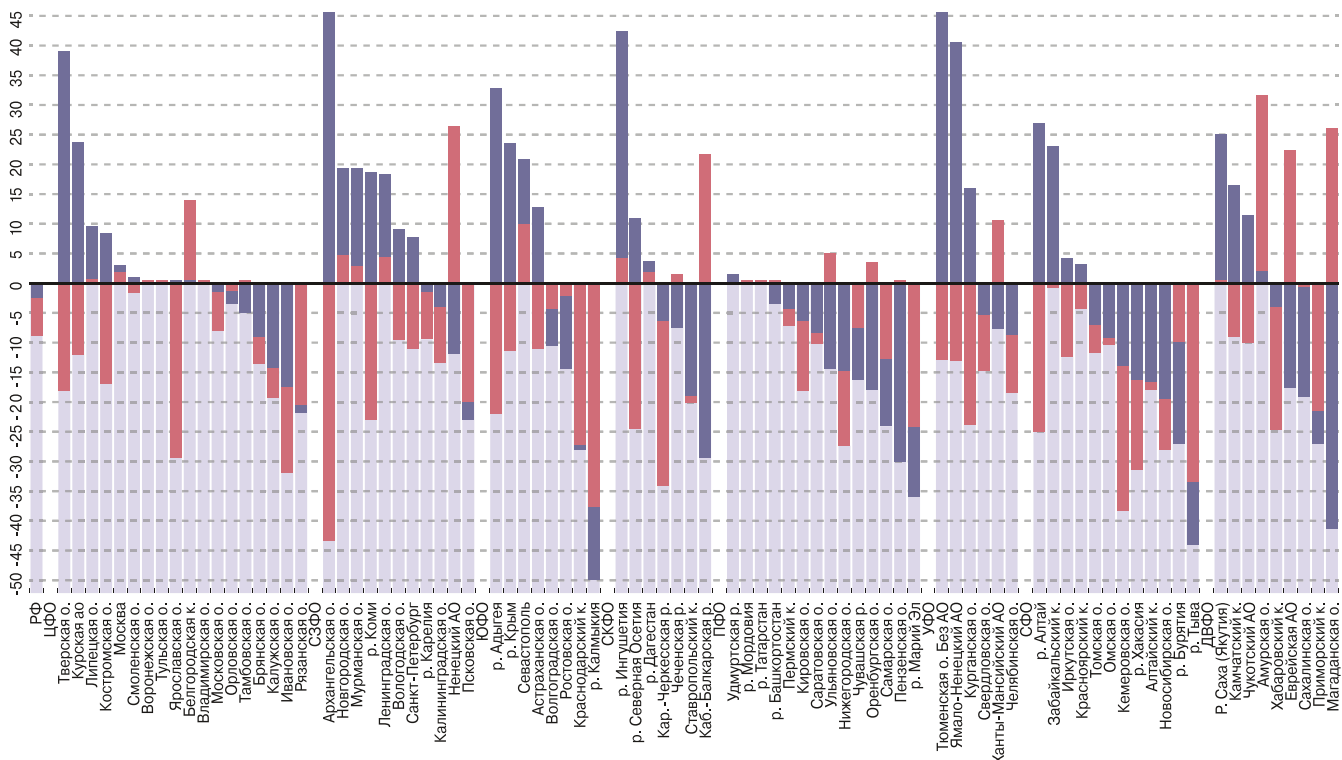


Диаграмма распределения инвестиций



прочие



Тюменская обл. с АО



Москва



Московская обл.



рес. Татарстан



Краснодарский к.



Санкт-Петербург



Красноярский к.



Свердловская обл.



рес. Башкортостан



Самарская обл.

6. Промышленный рост демонстрировали большинство. Вопрос — за счёт чего максимальных показателей здесь достигают Дагестан, Алтай и Ставрополь — остаётся открытым. Красноярский край — около 2%.

7. Спад инвестиций замедлился. Если в 2015 году спад в среднем составлял 8,7%, то за три квартала 2016 г. — 2,3%. И всё равно, увы, это спад, а не рост.

8. Куда идут инвестиции? Тюмень и Москва здесь лидеры — 24% всех инвестиций.

9. На всей территории страны наблюдается спад доходов населения: в 2015 — 4,1%, 2016 —

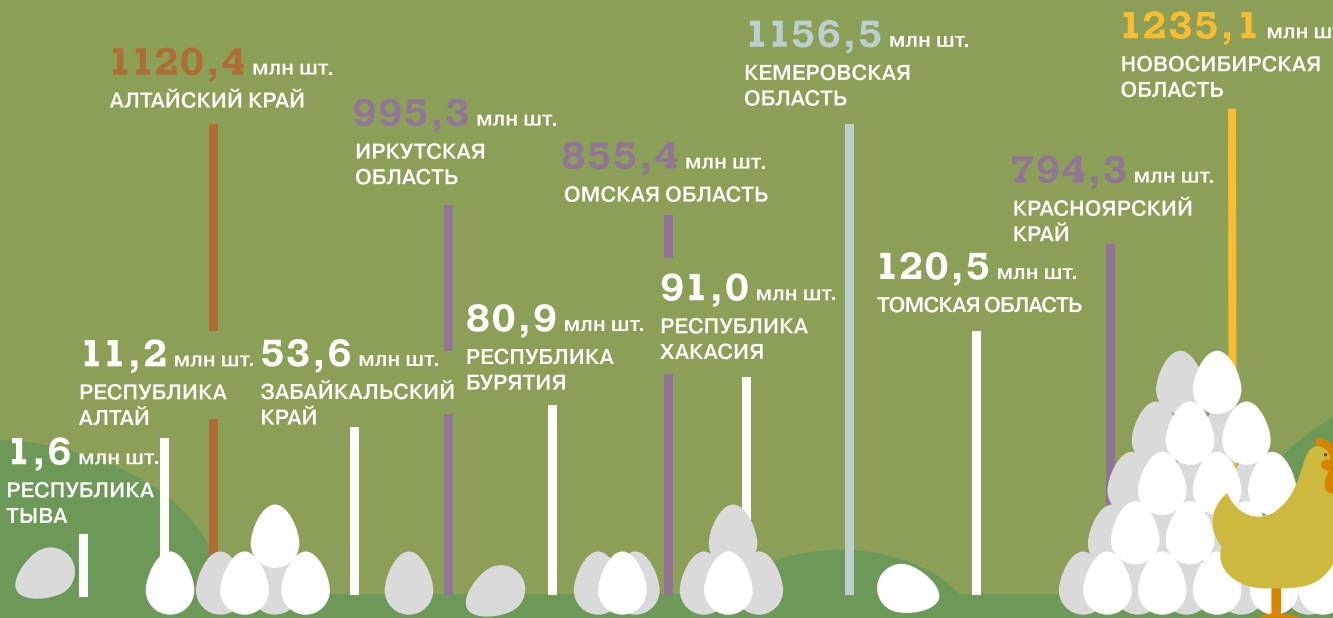
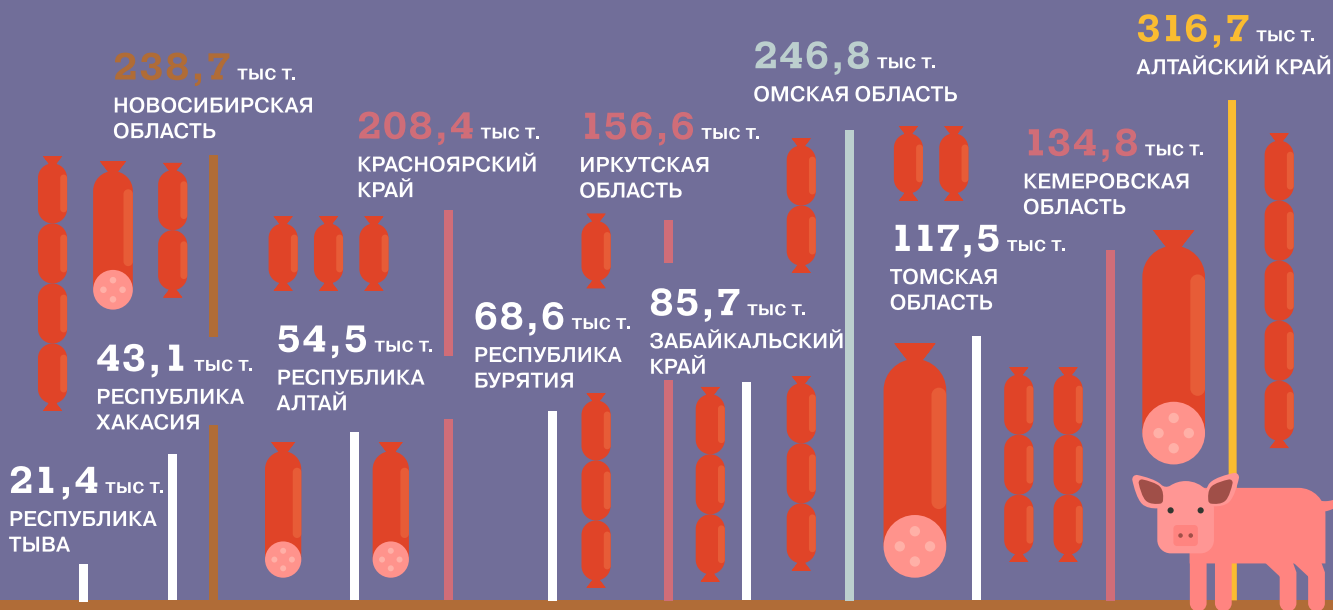
5,6%. При этом данные по доходам «кривые», как утверждает сама Н. Зубаревич, и спад может быть ещё ниже. В Красноярском крае доходы снизились в среднем на 3% за минувший год.

10. Изменения в уровне безработицы практически не наблюдаются. В Красноярском крае она не превышает 6%. Наибольшая по стране безработица в Карачаево-Черкесии — до 22%, на Алтае — 18% и в Чечне — 16%.

По материалам Н. Зубаревич
подготовила В. Ефанова

Что в целом означает эта картина? Что промышленность как-то адаптировалась к новым условиям. Спад инвестиций затормозился. Доходы и потребление продолжают падать. Состояние бюджетов «законсервировалось» без заметных улучшений.

СОЦИОГРАММА #4 ПРОИЗВОДСТВО С/Х ПРОДУКЦИИ



НАУКА

РЕГИОНАЛЬНЫЕ СУВЕРЕННЫЕ ФОНДЫ И ПЕРСПЕКТИВЫ ЗАИМСТВОВАНИЯ ИХ ОПЫТА В РОССИИ

Когда обсуждается важный вопрос перехода от сырьевой экономики к инновационной, как правило, упускается территориальная проблема. Представляется, что не имеет значения, где начнёт разворачиваться инновационная экономика, на той же территории, где добывалось сырьё, или вдали от неё. А ведь выведенные за пределы сырьевого региона финансовые средства воспринимаются как дармовые, что не стимулирует к инновациям. В этом плане весьма полезен опыт США и других стран, где инновационно-территориальная проблема решается не первое десятилетие через создание региональных суверенных фондов. Опыт изучал ведущий научный сотрудник Института экономики и организации промышленного производства СО РАН (г. Новосибирск). Опыт изучал Ю.П. Воронов, ведущий сотрудник Института экономики и организации промышленного производства СО РАН

Региональные (как и национальные) суверенные фонды формируются за счёт профицита бюджета и тех государственных (или региональных) доходов, которые не связаны напрямую с добавленной стоимостью. Профицит бюджета может появиться вследствие неспрогнозированных доходов от добычи и экспорта невозобновляемых природных ресурсов. Чаще всего — экспорта нефти и газа. Кроме России это Норвегия, Нигерия, Венесуэла, Азербайджан и так далее. Но есть и Чили, и Ботсвана, и даже штат Вайоминг (США), где суверенные фонды формируются за счёт экспорта других полезных ископаемых. Кроме того, есть и несырьевые источники формирования суверенных фондов. Так, КНР формирует суверенные фонды за счёт положительного внешнеторгового сальдо, Сингапур формирует их за счёт экспорта услуг (в первую очередь финансовых).

Иные (нерегулярные) поступления в бюджет, приводящие к его профициту, позволили создать суверенные фонды в таких странах, как Австралия, Вьетнам, Индонезия, Ирландия, Малайзия, Франция, Южная Корея.

По классификации МВФ суверенные фонды делятся на 5 категорий:

1. Стабилизационные фонды, цель которых — защита бюджета от колебаний мировых цен.
2. Сберегательные фонды будущих поколений, цель — конвертация невозобновляемых

сырьевых активов в портфель диверсифицированных активов.

3. Инвестиционные компании, которые получают доходы от золотовалютных резервов и операций с ними.

4. Фонды развития, финансирующие социально-экономические проекты и модернизацию промышленности.

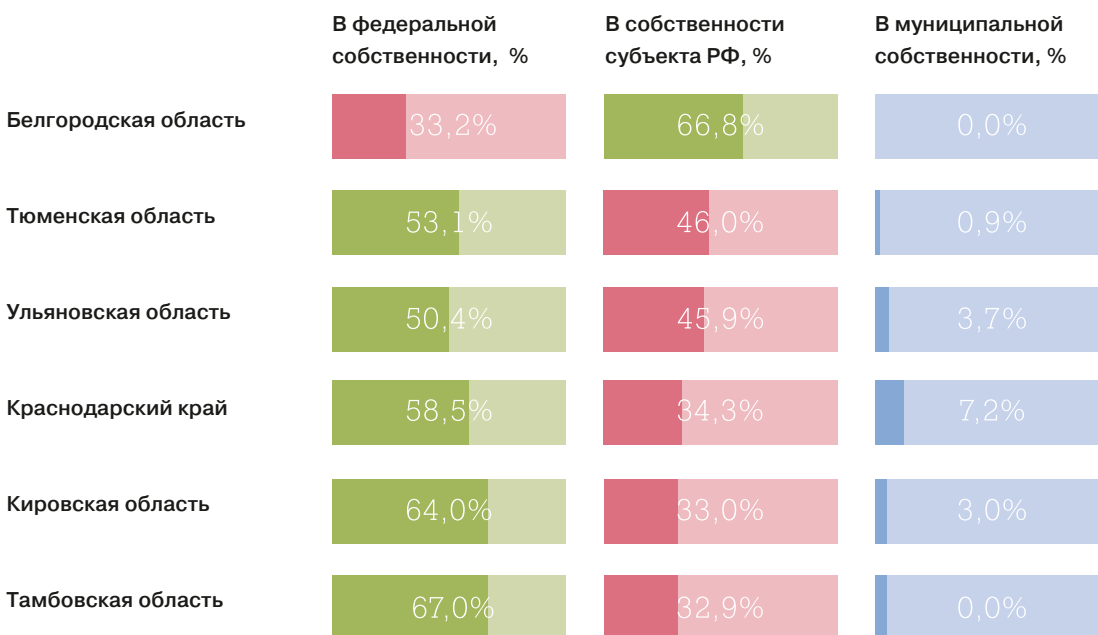
5. Резервные фонды, чаще всего предназначенные для компенсации дефицита пенсионных фондов в условиях старения населения.

В США суверенные фонды имеют 7 штатов из 50 (14%). История их давняя и начинается с создания в 1854 году Постоянного школьного фонда Техаса (Texas Permanent School Fund). В 1876 году в этот фонд была вложена половина всех земель, принадлежащих штату, и с тех пор он извлекает из этих земель доходы. Фонд существует только за счёт этих доходов и не претендует на доходы штата, так что суверенность — в обе стороны.

Кроме того, штат Техас обладает исключительными правами на берега судоходных рек по территории штата (исторически так получилось), какими не обладают другие штаты США, и эти территории также приносят доходы фонду.

Возможно ли перенять опыт, который был реализован в Техасе более 150 лет тому назад? Для ответа на этот вопрос обратимся к статистике о структуре собственности на землю в нашей стране.

Структура собственности на землю по субъектам РФ,
для которых собственность на землю более 30% (по состоянию на 1.1.2011)*



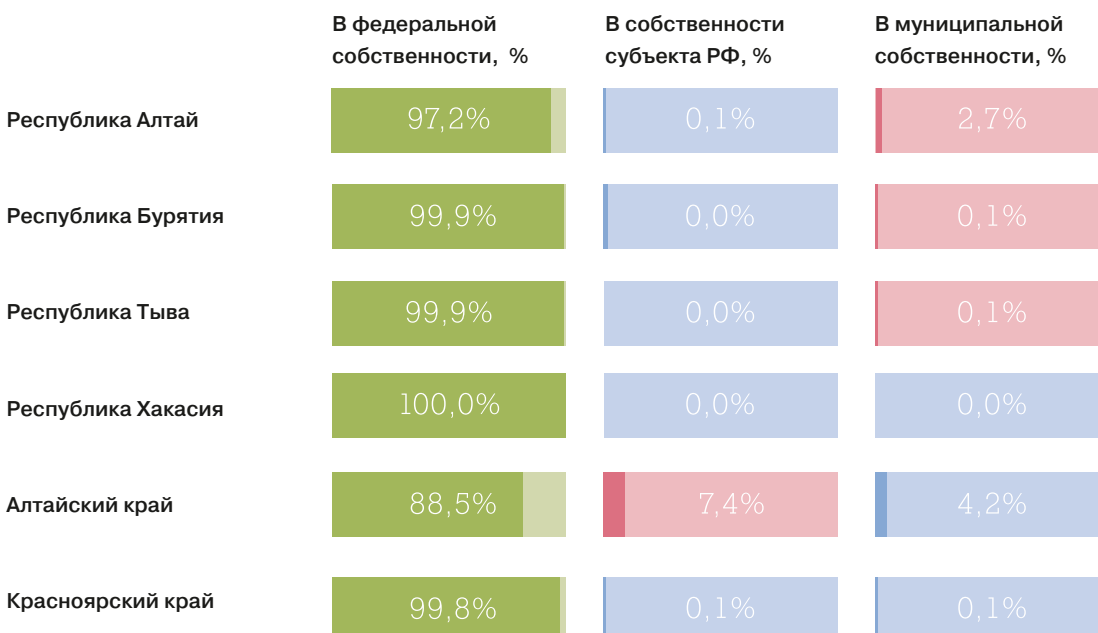
*Приложение 4 к Государственному (Национальному) докладу о состоянии и использовании земель в Российской Федерации в 2010 году. Нулевые доли муниципальной земельной собственности означают не её отсутствие, а то, что права на эту собственность не оформлены надлежащим образом.

97,5% российской земли находится в федеральной собственности. Субъекты РФ располагают всего 1,8% земель, остальное — всего лишь 0,7% — принадлежит муниципалитетам.

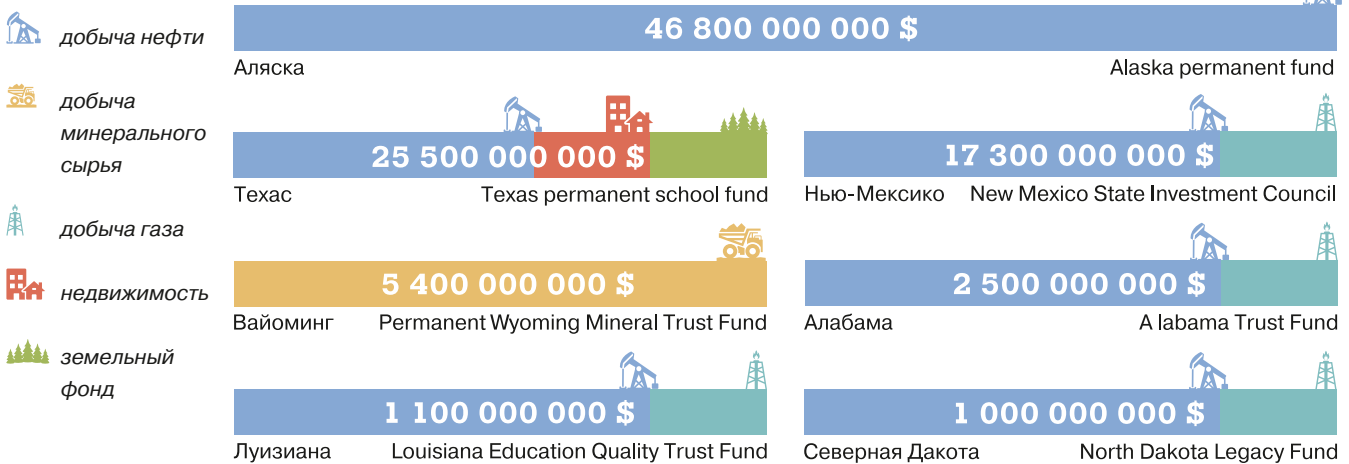
Эффект большой доли собственности субъекта РФ виден по такому сопоставлению: за

8 лет перед 2012 годом ВРП Белгородской области вырос в 4,5 раза, а ВРП Тамбовской области всего в 3,2 раза. В Белгородской области на каждый гектар федеральной земли приходится два гектара региональной. В Тамбовской области (находящейся практически

Структура собственности на землю по некоторым субъектам РФ
(Сибирский федеральный округ, по состоянию на 1.1.2011)



Семь региональных суверенных фондов США, имеющих высокую степень прозрачности



в тех же природно-климатических условиях) соотношение обратное. Высокая доля региональной собственности даёт превышение темпов роста ВРП на 40%.

Как видим, ситуация в Сибири принципиально отличается от той, что сложилась в европейской части России. Более того, даже по сравнению с российской доля собственности на землю сибирских субъектов РФ ниже в 4,5 раза.

Самые значительные по площади три сибирских субъекта — Красноярский край, Республика Бурятия и Томская область (на них приходится почти 88% земель СФО) — вполне могут претендовать на то, чтобы темпы роста их ВРП могли бы быть увеличены не менее чем на 40%, если судить по соотношению темпов роста Тамбовской и Белгородской областей, если бы они могли сами распоряжаться землёй.

АМЕРИКАНСКИЙ ОПЫТ. НАШЕ ВРЕМЯ

Суверенный региональный фонд в настоящее время представляет собой нормальный финансовый инструмент для финансирования региональных инвестиционных проектов.

Обратимся к практике нынешних суверенных фондов США. Первую строчку занимает (с большим отрывом от второй) суверенный фонд штата Аляска.

В сумме объём этих фондов — это примерно 3% от федерального бюджета США. Применительно к России это означало бы наличие в региональных суверенных фондах примерно 400 млрд руб.

В России из 89 субъектов РФ около 12 могли бы иметь суверенные фонды, следуя американскому опыту; в среднем это по 33 млрд руб. каждый.. Для сравнения — консолидированный бюджет Красноярского края за 2012 год составил более 200 млрд руб., Республики Саха (Якутия) — 148 млрд руб., Новосибирской области — 129, Республики Бурятия — 48. С учётом того, что фонд — это капитал, а реальные доходы от него будут 3-5 млрд руб. в год, — сумма вроде бы не такая большая. Но для реализации социальных проектов, запуска стартапов, поддержки малого бизнеса — вполне ощутимая.

Подбор потенциальных кандидатов на создание суверенных фондов (на основе поступления части налогов от добычи сырья) — в приведённом ниже списке.

Список субъектов РФ в СФО и ДВФО, имеющих сырьевую ориентацию*

регионы, сохраняющие уровень сырьевой специализации	регионы, повышающие уровень сырьевой специализации
<p>край: Приморский, Хабаровский</p> <p>республика: Саха (Якутия)</p>	<p>край: Алтайский, Забайкальский, Камчатский, Красноярский</p> <p>республика: Бурятия, Тыва, Хакасия</p> <p>область: Амурская, Иркутская, Кемеровская, Магаданская, Сахалинская, Еврейская АО</p>

*Козлова О.А., Шеломенцев А.Г. Оценка влияния освоения минерально-сырьевой базы на региональное развитие, Экономика региона, 2012, №3.



В Сибири возможно создание двух суверенных фондов на базе передаваемого в собственность субъектов РФ земельного фонда (Алтайский край и Республика Бурятия) и пяти суверенных фондов, источниками доходов которых будет часть налоговых поступлений от добычи полезных ископаемых (Забайкальский и Красноярский края, республики Тыва и Хакасия, Кемеровская область).

Предложение создать 7 суверенных фондов, два из которых базировались бы на земельном фонде и 5 — на доходах от добычи сырья, не должно восприниматься как догма. Вполне возможно, что часть субъектов РФ пожелает сконцентрироваться исключительно на операциях с землёй. Не исключено, что и Бурятия, и Алтайский край начнут с земельного фонда и дополнят свои доходы частью налоговых поступлений от добычи полезных ископаемых. Неопределённым представляется и целевое назначение средств — то ли образование и наука, то ли общие задачи экономического развития.

Во всяком случае, данную проблему следует обсуждать как вполне реализуемую.

АЛЯСКА, БЫВШАЯ ЧАСТЬ РОССИИ

В штате Аляска на самом деле существуют два суверенных фонда: Постоянный (сберегательный) фонд и Стабилизационный резервный фонд (с 1990 года). Последний был создан вследствие резкого снижения доходов от добычи нефти. По конституции в Постоянный фонд отчисляется не менее четверти доходов штата от налогов на нефтедобычу и нефтепереработку, на оборудование для добычи, на доходы

нефтяных компаний, продажи лицензий на бурение, сервитутов для нефтепровода и т.п.

Отчисления в фонд идут стабильно, независимо от положения на нефтяных и финансовых рынках. Структура инвестиций определяется самим фондом, который управляется частной (общественной) организацией — Корпорацией фонда, реализующей независимый менеджмент. Согласно Конституции штата четверть добываемой нефти есть собственность населения штата. Бюджет Аляски на 80% состоит из налогов, которые платят нефтяные компании за право добывать нефть на Аляске. Население никаких налогов штату не платит.

С 1982 года каждому жителю Аляски ежегодно выплачиваются дивиденды, на которые идут 42% доходов фонда. За первое десятилетие текущего века каждый житель получил в среднем \$1368.



Характерно, что в период кризиса 2008 года выплаты дивидендов не упали, а возросли. Это означает, что в кризис у фонда было меньше инвестиционных возможностей.

Должны ли быть привлекательными дивиденды суверенных фондов регионов РФ, которые распределяются равномерно по всем жителям региона? Этот вопрос неоднозначный. С одной стороны, этот бонус закрепляет население, стимулирует его к работе на данной территории. Это важно как для Аляски, так и для восточных регионов России. Привлечь нового работника существенно дороже, чем удержать работника, уже привыкшего к местным условиям.

С другой стороны, дивиденды показывают, что сам фонд не в состоянии пустить деньги в оборот и передоверяет использование денежных средств гражданам. Тогда привлекательность фонда как инвестиционного партнёра снижается. В общем, есть над чем подумать.

Государство, заинтересованное в сохранении населения на определённых территориях, решает геополитические задачи, а не улаживает отношения между работником и работодателем. Тем не менее представляется, что российские северные надбавки должны выплачиваться тем, кто имеет на них право по опыту Аляски, а не по опыту Советского Союза. Северные надбавки из бюджета предполагают, что государство — главный работодатель. А в этом плане и Сибирь, и Дальний Восток, и Крайний Север России сейчас ближе к Аляске, чем к СССР. По этой причине нужно платить дивиденды от суверенного фонда, а не дотации из бюджета; не только работникам, а всем жителям северных территорий.

Однако сколько бы ни была привлекательна идея всеобщей ежегодной выплаты населению дивидендов, более важным элементом следует считать прозрачность деятельности суверенных фондов. Дивиденды здесь играют роль



скорее мотивации народного контроля за этой прозрачностью. Но обеспечение прозрачности — отдельная тема, тем более в российских условиях.

В мире растёт число суверенных фондов как национального, так и регионального уровня. Ещё быстрее, чем число фондов, растут их активы. Три четверти суверенных фондов находятся в Азии, 17% в Европе, по 3% — в США и в странах Африки. Опыт региональных суверенных фондов Европы и Америки заимствуется азиатскими странами.

Использование инструмента региональных суверенных фондов показало свою эффективность. Территории, располагающие такими фондами, развиваются быстрее.

Нелепо перекачивать все средства в федеральный центр для того, чтобы потом вернуть их обратно в регион. Суверенный фонд фактически является гарантом того, что средства не будут перераспределены в центре произвольным образом. Одновременно фонд является и гарантом целевого использования средств в регионе.

*Ю.П. Воронов,
Институт экономики и организации
промышленного производства СО РАН*

Чем нам интересен зарубежный опыт? В Сибири могут и должны быть созданы региональные суверенные фонды, три источника которых: реформированные северные надбавки, земельный фонд, переданный на региональный уровень, и часть налоговых поступлений от добычи полезных ископаемых. Общий надзор за этими фондами целесообразно оставить за федеральным центром, так что их суверенитет, как это обычно и бывает, будет ограниченным.

СОЦИОГРАММА #5

ЗАНЯТОСТЬ

ЗАНЯТЫЕ



СИБИРСКИЙ ФЕДЕРАЛЬНЫЙ ОКРУГ

62,6% | **9029,4** | **745,7** | 7,6%

РЕСПУБЛИКА АЛТАЙ

57,2% | **84,5** | **9,4** | 10,0%

РЕСПУБЛИКА БУРЯТИЯ

57,5% | **406,6** | **41,5** | 9,3%

РЕСПУБЛИКА ТЫВА

51,1% | **105,3** | **22,5** | 17,6%

РЕСПУБЛИКА ХАКАСИЯ

59,0% | **233,7** | **17,3** | 6,9%

АЛТАЙСКИЙ КРАЙ

60,5% | **1076,6** | **94,1** | 8,0%

ЗАБАЙКАЛЬСКИЙ КРАЙ

59,6% | **477,5** | **56,8** | 10,6%

КРАСНОЯРСКИЙ КРАЙ

65,4% | **1416,8** | **81,6** | 5,4%

ИРКУТСКАЯ ОБЛАСТЬ

63,0% | **1124,8** | **117,1** | 9,4%

КЕМЕРОВСКАЯ ОБЛАСТЬ

63,0% | **1281,4** | **105,4** | 7,6%

НОВОСИБИРСКАЯ ОБЛАСТЬ

64,5% | **1342,6** | **98,1** | 6,8%

ОМСКАЯ ОБЛАСТЬ

65,7% | **977,6** | **70,1** | 6,7%

ТОМСКАЯ ОБЛАСТЬ

61,1% | **502,0** | **31,8** | 5,9%



БЕЗРАБОТНЫЕ

НАУКА

СДВИГ НА ВОСТОК

Будет ли продолжение долговременного стратегического тренда развития России? На вопрос отвечает экономист Николай Шишацкий.

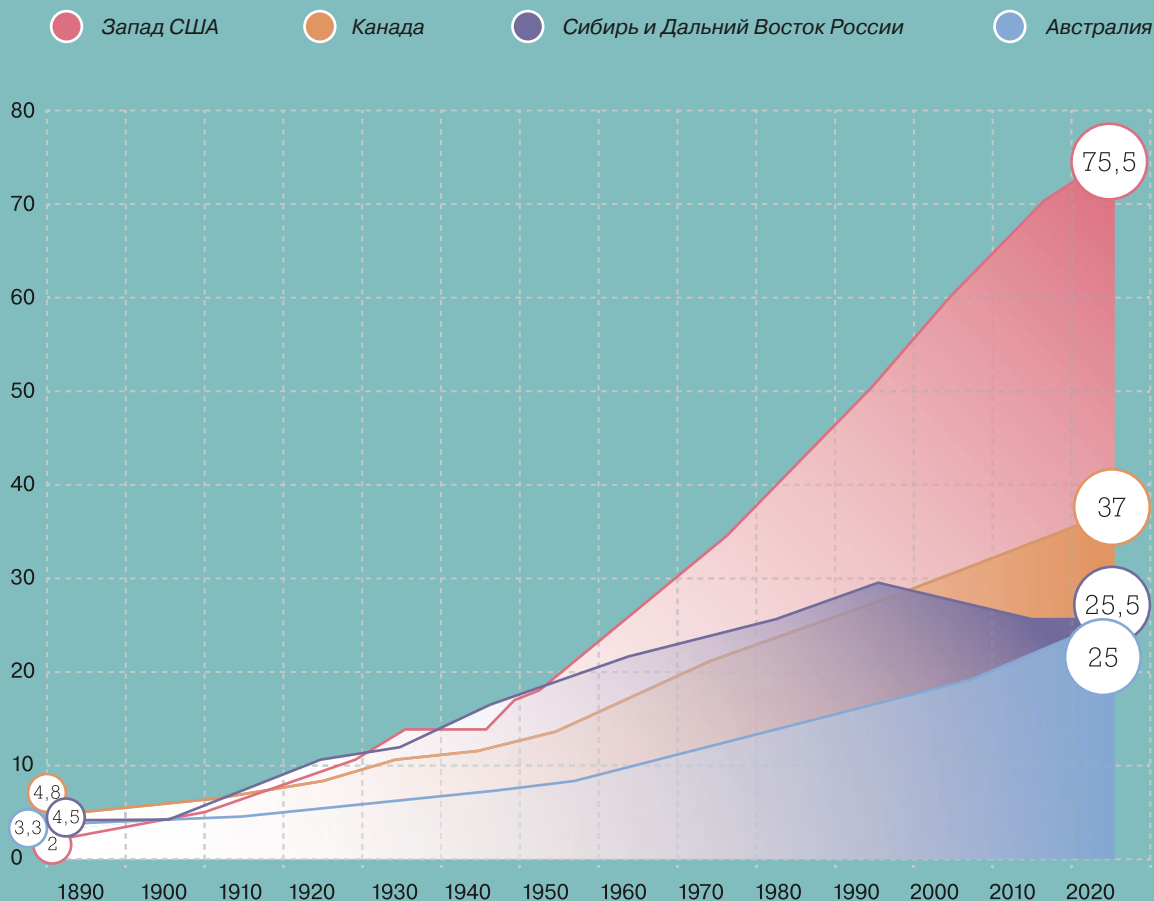
Многовековое движение русских на Восток сыграло исключительную роль в становлении Российского государства. Именно благодаря присоединению Сибири Россия превратилась из среднего по размерам, отрезанного от выхода к морю европейского государства в огромную и единственную в мире евразийскую империю.

История Сибири имеет много общего с историей возникновения и формирования североамериканских государств (США и Канада) и Австралии, хотя и отличается целым рядом существенных особенностей. На протяжении всей первой половины XIX века территориаль-

ная экспансия в Сибири и в Новом свете (США, Канада, Австралия) продолжалась преимущественно военно-политическими методами, и только с середины столетия начался массовый приток жителей на новые территории.

Однако к концу XIX века стали всё более заметными отличия в темпах и последствиях российской и американской экспансий. Всего через полвека после начала экономического бума на американском Западе этот регион превратился в сопоставимый со штатами Восточного побережья хозяйственный центр, в то время как в СССР тихоокеанские территории так и остались «Дальним Востоком».

Рост численности регионов и стран Нового света, млн человек (1891-2020 гг.)



В настоящее время по масштабам и уровню социально-экономического развития российские «новые земли» кардинально уступают своим заокеанским «братьям».

Движение на Восток России (в Сибирь) всегда сопровождалось вложением огромных инвестиций в освоение региона и его заселение выходцами из европейской части России (преимущественно на добровольной основе — доля принудительных переселенцев за весь советский период не превышала 25%).

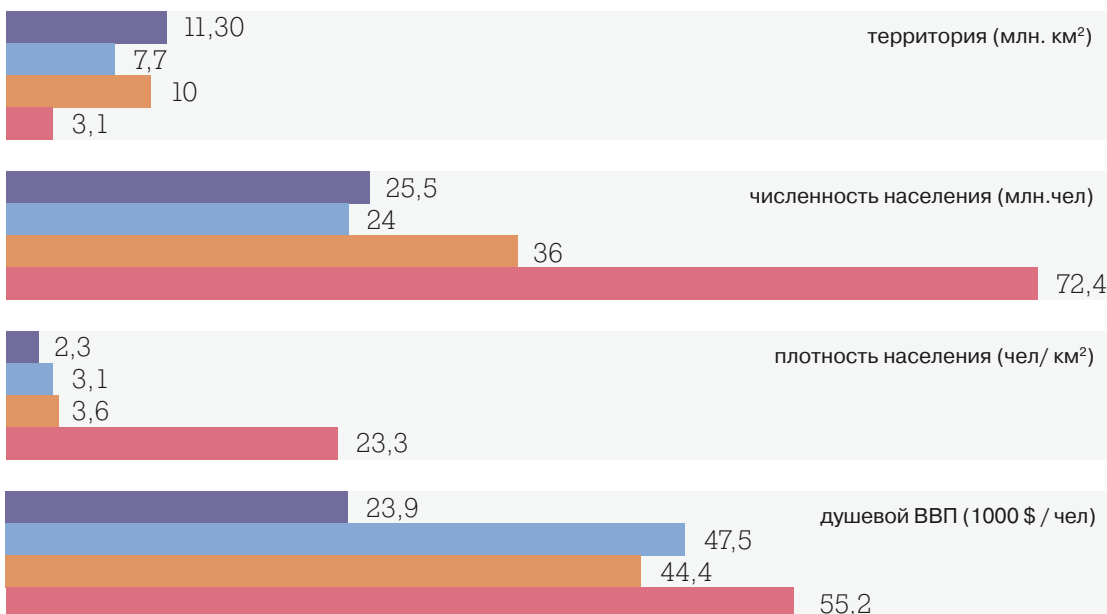
О масштабах освоения Сибири убедительно свидетельствуют демографические показатели. За 90-летний период, с 1897 года (год проведения первой Всероссийской переписи населения)

по 1989 год (год проведения последней переписи населения СССР), численность населения России (в современных границах) увеличилась в 2,23 раза, а Сибири и Дальнего Востока — в 5,92 раза.

Иная картина наблюдается в постсоветский период (1992 г.— настоящее время): происходит ускоренное сокращение численности восточных регионов страны. Таким образом сдаются позиции России в стратегически важном регионе, завоёванные тяжелейшим трудом и жертвами многих поколений в течение 400 лет.

Основными импульсами восточного вектора миграции за 100-летний период (1891-1990 гг.) были крупные проекты дореволюционного периода: Транссиб и аграрная реформа Столыпина

Сравнительные характеристики Сибири и Дальнего Востока России, Австралии, Канады и континентальных западных штатов США (2014-2015 гг.)



Рост численности населения Сибири, Дальнего Востока и РФ в межпереписные периоды, в разгах

межпереписные периоды	Сибирь			Дальний Восток			РФ		
	Сибирь	Дальний Восток	РФ	Сибирь	Дальний Восток	РФ	Сибирь	Дальний Восток	РФ
1897-1925	2,30	2,45	1,4	1,09	1,16	1,07	1,09	1,16	1,07
1926-1938	1,29	1,9	1,17	0,95	0,84	0,99	0,95	0,84	0,99
1939-1958	1,31	1,62	1,08	0,96	0,94	0,98	0,96	0,94	0,98
1959-1969	1,09	1,20	1,10	4,96	12,42	2,23	4,96	12,42	2,23
1970-1978	1,06	1,18	1,06	0,91	0,79	0,97	0,91	0,79	0,97

на, целая серия уникальных советских проектов — ГОЭЛРО, Урало-Кузнецкий комбинат, Транссиб, Норильский ГМК, секретные ядерный и ракетно-космический проекты, Западно-Сибирский НГК, Ангаро-Енисейский проект, освоение Северного морского пути и Арктики, строительство БАМа и др.

Конкурентоспособность и жизнедеятельность сибирской экономики в советский период 1918-1990 гг. поддерживались с помощью централизованных капиталовложений и кредитов, почти стопроцентного госзаказа и специфической советской системы цен и тарифов. И, конечно, за счёт эффектов: масштаба, концентрации, специализации.

Для привлечения и закрепления населения были созданы соответствующие стимулы и инструменты — рабочие места, перспективы роста, жильё, достойная зарплата, районные коэффициенты и льготы. После 1991 года ситуация в корне изменилась. В 1990-е годы никаких капиталовложений не было в силу их повсеместного отсутствия и аномально высокой инфляции. В 2000-е годы фрагментарные вложения появились, но они не могли повлиять на общую тенденцию: по большинству значимых показателей Сибирь и Дальний Восток стали проигрывать европейским районам страны. Данные статистики подтверждают ухудшение относительного положения восточных регионов России по большинству наиболее значимых показателей: заработная плата, денежные доходы, ввод жилья и др.

По качеству жизни населения практически все субъекты Сибирского и Дальневосточного федеральных округов занимают замыкающие позиции в общероссийском рейтинге. По состоянию

экономического и инфраструктурного потенциала ситуация аналогичная.

Современное геополитическое положение России напоминает предвоенную ситуацию 20–30-х годов XX века. Вокруг России с запада выстраивается новый «санитарный кордон» и в военно-политическом (блок НАТО), и в гуманитарном (Шенгенская зона) аспектах.

В этих условиях в России всё более популярными становятся идеи «разворота на Восток», переориентации внешней политики, усиления государственной поддержки социально-экономического развития восточных регионов России. Перемены в пространственной политике получили, в прессе и в обиходе, наименование «восточный вектор».

Этот «вектор» успел приобрести государственно-управленческое и институциональное сопровождение.

Для проведения целенаправленной и ответственной федеральной политики на дальневосточных территориях созданы новые институты развития Дальнего Востока: специальный федеральный орган исполнительной власти — Минвостокразвития РФ с широкими административными полномочиями и ресурсными возможностями, АО «Корпорация развития Дальнего Востока», АНО «Агентство Дальнего Востока по привлечению инвестиций и поддержке экспорта», АНО «Агентство по развитию человеческого капитала на Дальнем Востоке».

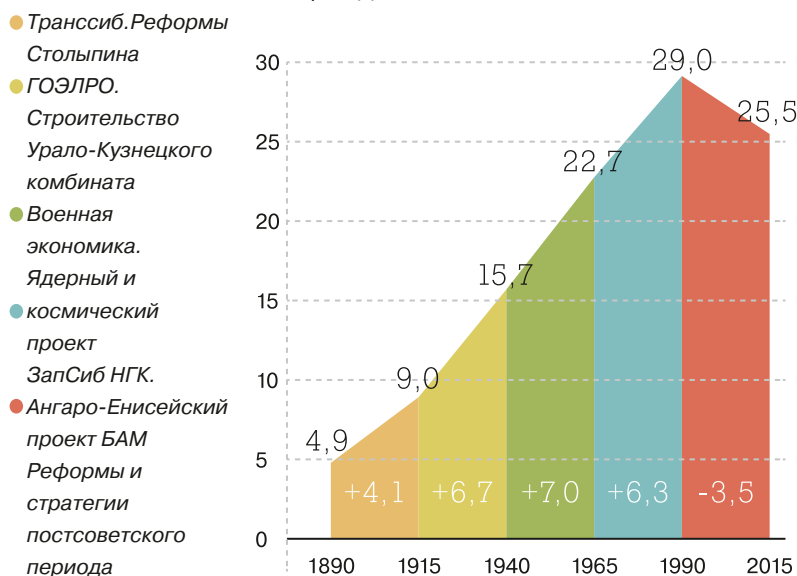
В целях создания дополнительных преференций функционирования дальневосточной экономики приняты специальные законопроекты: «Об особых условиях ускоренного развития Дальнего Востока и Байкальского региона», «О территориях опережающего социально-экономического развития (ТОР) и иных мерах государственной поддержки регионов Дальнего Востока».

В 2015 году вступил в силу Федеральный закон «О Свободном порте Владивосток», который регламентирует режим свободного порта на территории 15 муниципальных образований юга Приморского края и включает все ключевые порты от Зарубино до Находки, а также международный аэропорт Владивосток.

В целях привлечения трудовых и инвестиционных ресурсов на Дальний Восток и в Восточную Сибирь в 2016 году принят ФЗ «О дальневосточном гектаре», позволяющий любому гражданину РФ однократно получить в бесплатное пользование 1 гектар в Дальневосточном ФО под жилищное строительство, фермерское хозяйство или предпринимательскую деятельность.

Активизировалось участие России в интеграционных проектах АТЭС, прежде всего в транспортной и энергетической областях. В сентябре 2012 году во Владивостоке проведён саммит стран АТЭС.

Основные этапы сдвига развития России на Восток и рост численности населения Сибири и Дальнего Востока



Принята «Программа сотрудничества между регионами Дальнего Востока и Восточной Сибири Российской Федерации и Северо-Востока Китайской Народной Республики» на период до 2018 г., подписан «Список ключевых проектов сотрудничества...», соглашение о поставках в КНР 38 млрд куб.м российского природного газа (Ковыктинское месторождение в Иркутской области и Чаяндинское — в Республике Якутия) по газопроводу «Сила России» на сумму 400 млрд долл.

Тем не менее, несмотря на чётко декларируемые приоритеты разворота на Восток, отсутствует ясность в отношении системы согласованных мер федеральных, региональных и муниципальных органов власти по формированию и реализации комплексной научно обоснованной программы развития Сибири и Дальнего Востока, способной восстановить долгосрочный тренд ускоренного развития этих регионов. Подобная программа требует других масштабов и более широких приоритетов развития макрорегиона.

Прежде всего, требуется расширение ареала реализации «дальневосточных мер» правительства РФ на весь макрорегион Сибири и Дальнего Востока. Необходимо законодательно закрепить статус сибирских регионов как зоны стратегических интересов России с соответствующей системой государственного протекционизма, федеральной поддержки первоочередных и наиболее приоритетных программ.

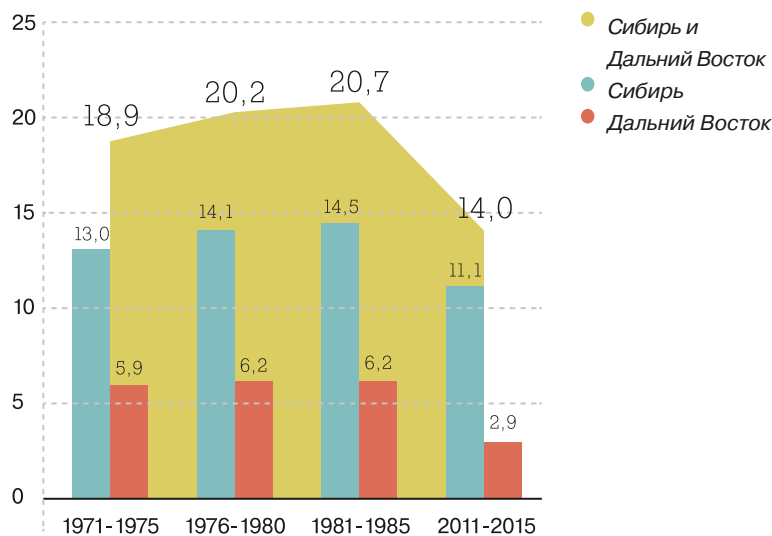
При этом, в отличие от прежних разработок, должны быть изменены роль и функция государственной поддержки. Акцент следует сделать не на выделении ресурсов, а на создании и поддержке необходимых институциональных условий для привлечения финансовых ресурсов от частных инвесторов (отечественных и зарубежных), государственных компаний и населения.

Должны быть расширены и модернизированы направления использования средств Фонда национального благосостояния Российской Федерации. Необходимо развитие перерабатывающих отраслей, инновационного машиностроения, агропромышленного комплекса, формирование экономики знаний, повышение внутренней связности и комфортности сибирского пространства на основе развития социальной, коммунальной, транспортной, энергетической инфраструктуры.

Принципиальное значение будет иметь стратегическое партнёрство с крупным бизнесом, который должен принять на себя значительную нагрузку по реализации основных инвестиционных проектов, а также ряда социальных программ. Это предполагает как использование новых механизмов учёта интересов крупного бизнеса, так и контроль за формами и методами эксплуатации частными компаниями природных ресурсов.

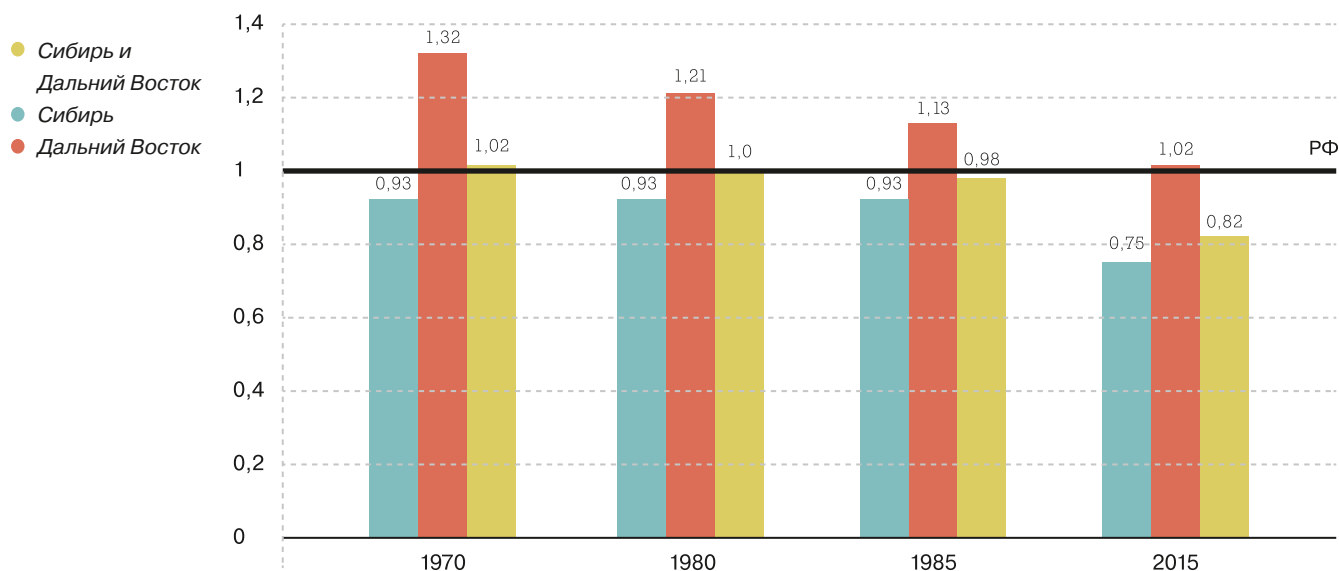
Успешная реализация Программы комплексного развития Сибири и Дальнего Востока возможна только при условии непосредственного вовлечения в этот процесс субъектов Федерации и крупных городов, что предполагает их участие как в софинансировании отдельных мероприятий и создании преференциальных условий для реализации отдельных проектов, так и в управлении и контроле за ходом реализации Программы, равно как и их ответственность за принятые обязательства. В Сибири и на Дальнем Востоке должен быть сформирован новый опорный каркас пространственной организации производительных сил и расселения, обеспечивающий достижение заявленных целей пространственного развития.

Доля Сибири и Дальнего Востока во вводе жилья РСФСР (1971-1985 гг.) и Российской Федерации (2011-2015 гг.), %



Задача ускоренного развития Сибири и Дальнего Востока ставит вопрос о необходимости появления новой столицы — восточной. По аналогии с Санкт-Петербургом — «окном в Европу» — сдвиг России на Восток должен предполагать появление «восточной столицы», «центра Сибири», «сердца русского Востока». Для начала такой город мог бы стать третьим (после Москвы и Санкт-Петербурга) городом федерального значения. Сегодня наибольшие шансы для этого из всех сибирских городов есть у Новосибирска, из дальневосточных — у Владивостока.

Ускоренное развитие невозможно без опережающего роста численности населения Сибири и Дальнего Востока. Для этого жизнь в Сибири и на Дальнем Востоке нужно вновь сделать более привлекательной, чем в европейской части — суровость климата компенсировать более высокими зарплатами, доступностью жилья, перспектива-



Отношение душевого розничного товарооборота Сибири и Дальнего Востока к среднероссийскому уровню

ми профессионального и карьерного роста. Необходимо разработать и реализовать программу заселения Сибири и Дальнего Востока.

Чтобы переломить неблагоприятные тенденции, прекратить отток граждан из Сибири и Дальнего Востока, осуществить постепенный возврат к простому, а затем и к расширенному естественному воспроизводству населения, недостаточно выравнивания уровня и условий жизни с соответствующими показателями европейской части страны. Подъём уровня жизни населения в Сибири должен идти с опережением, причём с высоким градиентом. Именно в Сибири и на Дальнем Востоке в первую очередь необходимо осуществлять такие меры, как снижение коммунальных тарифов (например, за счёт отмены налогов для предприятий ЖКХ), освобождение пенсионеров от оплаты услуг ЖКХ, погашение за счёт государства образовательных кредитов для молодых

специалистов, приехавших работать (не менее чем на пять лет) в Сибирь и на Дальний Восток, проведение особой государственной жилищной политики, предусматривающей все виды льгот, особенно для молодёжи на неотложное предоставление жилья одновременно с трудоустройством, в их числе льготное индивидуальное домостроение, льготные кредиты на приобретение жилья молодым семьям с погашением этих кредитов при рождении детей и т.д.

Н.Г. Шишацкий,
кандидат экономических наук,
заведующий Красноярским отделом
прогнозирования экономического развития региона,
Институт экономики и организации промышленного
производства СО РАН

Для развития Сибири требуется обоснованная — социально, экономически, географически и геополитически — политика модернизации и возрождения. Лишь на основе сильной государственной программы социально-демографического развития Сибири и Дальнего Востока возможно их полноценное существование как неотъемлемой части модернизирующейся России.

Важно подчеркнуть, что предлагаемая прорывная (мобилизационная) стратегия движения России на Восток не означает построение «железного занавеса» во взаимоотношениях с внешним миром и отказ от рыночных принципов функционирования экономики.

СОЦИОГРАММА #6

АСОЦИАЛЬНОЕ ПОВЕДЕНИЕ

 число зарегистрированных преступлений / число преступлений на 1 тыс. чел.

СИБИРСКИЙ ФЕДЕРАЛЬНЫЙ ОКРУГ (19 324 031 чел.)

 **385 732** | 19,96

КЕМЕРОВСКАЯ ОБЛАСТЬ (2 717 627 чел.)

 **58 414** | 21,49

КРАСНОЯРСКИЙ КРАЙ (2 866 490 чел.)

 **57 248** | 19,97

ИРКУТСКАЯ ОБЛАСТЬ (2 412 800 чел.)

 **47 009** | 19,48

НОВОСИБИРСКАЯ ОБЛАСТЬ (2 762 237 чел.)

 **45 201** | 16,36

АЛТАЙСКИЙ КРАЙ (2 376 774 чел.)

 **44 576** | 18,75

ЗАБАЙКАЛЬСКИЙ КРАЙ (1 083 012 чел.)

 **29 658** | 27,38

ОМСКАЯ ОБЛАСТЬ (1 978 466 чел.)

 **29 352** | 14,83

ТОМСКАЯ ОБЛАСТЬ (1 076 762 чел.)

 **23 997** | 22,28

РЕСПУБЛИКА БУРЯТИЯ (982 284 чел.)

 **23 479** | 23,9

РЕСПУБЛИКА ХАКАСИЯ (536 781 чел.)


 **11 052** | 20,58

РЕСПУБЛИКА ТЫВА (315 637 чел.)

 **10 914** | 34,65

РЕСПУБЛИКА АЛТАЙ (215 161 чел.)

 **4832** | 22,47


 тысяч декалитров продано / литров на 1 человека

 **11 409,9** | 5,9


 **1 922,4** | 7,07

 **1 819,8** | 6,35

 **1 699,4** | 7,04

 **1 579,5** | 5,72

 **1 080,9** | 4,55

 **584,3** | 5,39

 **1 000,2** | 5,05

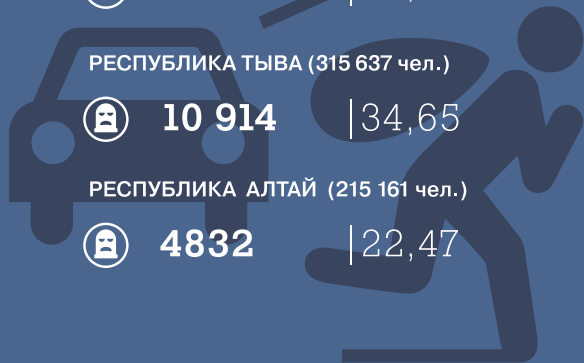
 **545,1** | 5,06

 **559,0** | 5,69

 **361,6** | 6,74

 **136,1** | 4,3

 **121,6** | 5,65



ОБРАЗОВАНИЕ

ТРАНСФОРМАЦИЯ СИСТЕМЫ УПРАВЛЕНИЯ ВУЗОМ

Чуть более года Сибирский федеральный университет работает в программе повышения международной конкурентоспособности российских вузов. Какие изменения произошли за этот год? На международном совете программы, заседание которого состоялось 18 марта 2017 г. в Москве, делегация СФУ, возглавляемая ректором академиком Е.А. Вагановым, представила результаты первого года работы в Проекте 5-100 и обозначила цели, которые университет ставит перед собой сейчас.

В 2016 году серьёзно актуализирована система проектного управления университета. В первую очередь, обновлён состав Наблюдательного совета СФУ — его возглавил руководитель Федерального агентства научных организаций М. Котюков. Сформирован Международный совет СФУ; в его состав вошли 6 учёных с безупречной мировой репутацией, представляющих ведущие университеты Европы и Америки. На первом заседании совета были утверждены приоритеты развития СФУ, отобраны перспективные научные проекты, обсуждены основы реорганизации.

Из дорожной карты, включающей в себя более 80 мероприятий, в 2016 году реализован 51 проект. В частности, разработана система контрольных показателей эффективности для научно-педагогических работников и руководителей структурных подразделений. Больше половины сотрудников — 58 процентов — прошли повышение квалификации в ведущих университетах и научно-образовательных центрах, как российских, так и зарубежных (таких, как Сколково, Boston College и др.). Более 300 человек прошли обучение по программам «управление проектами».



Предпринятые шаги позволили качественно изменить деятельность университета, что, в свою очередь, принесло очевидные результаты. В 2016 году улучшились позиции СФУ в рейтингах: университет вошёл в мировой рейтинг университетов Times Higher Education (801+) и в ТОП-300 рейтинга Times Higher Education BRICS & Emerging Economies Rankings 2016 (251-300). Кроме того, СФУ получил 4 звезды QS Stars британского агентства Quacquarelli Symonds, вошёл в рейтинг QS BRICS (151-200) и QS EECA (111-120).

Если говорить о российских рейтингах, в течение последних пяти лет СФУ входит в «устойчивую элиту» российского образования. В 2016 году компания «Clarivate Analytic» (Thomson Reuters) признала СФУ самым цитируемым вузом России-2016.

КОЛЛАБОРАЦИИ

По рекомендации Международного совета СФУ актуализировал сотрудничество с давними научными партнёрами и заключил ряд новых перспективных договоров. Так, подготовлена комплексная программа совместных научных исследований с Красноярским научным центром СО РАН. Расширен спектр сетевых образовательных программ с ведущими университетами, такими как Высшая школа экономики, Национальный исследовательский

технологический университет (МИСиС), Королевский технологический институт (Швеция), Университет Барселоны (Испания) и другими университетами. Сегодня университет предлагает 18 международных образовательных программ, включая PhD и программы дополнительного профессионального образования.

Работа по расширению международного взаимодействия продолжается. На сегодняшний день СФУ входит в такие коллаборации, как International Association of Universities, University of the Arctic, Association of Russian – Chinese Technical Universities, Network for energy supply and energy efficiency (NESEFF) и др.

С целью использования опыта управления международными организациями на руководящие должности привлечены международные учёные: Ханс Огрен (профессор кафедры теоретической химии Королевского технологического института, Стокгольм, Швеция), Хосе Мария Лопес Сеперо (заведующий отделением патологической анатомии, клеточной биологии и гистологии факультета медицины, профессор университета Кадиса, Испания).

ДОРОЖНАЯ КАРТА

Показатели, намеченные на 2016 год, в основном достигнуты.

Увеличилось количество значимых публикаций — прирост по Web of Science составил 48% (69 статей), Scopus — 36% (127 статей). Опубликованы статьи в Nature geoscience, Nature Communications и Physics Reports.

На 40% увеличено количество иностранных студентов, в том числе за счёт развития сетевых форм обучения.

Прекрасный результат дала работа с абитуриентами и одарёнными детьми — средний балл ЕГЭ вместо запланированного 65,07 составил 68,1, что сравнимо с медицинскими университетами и московскими вузами.

Проведено 13 международных летних школ, в которых приняли участие более 500 зарубежных студентов и молодых учёных.

Продолжает формироваться пояс научно-технологических центров. Созданы R&D центр Norilsk Nickel по разработке динамических систем управления и контроля качества добычи и переработки минерального сырья (в сотрудничестве с «Норильским никелем»); R&D центр по технологиям бурения в нефтегазовой сфере (в сотрудничестве с «Schlumberger»); R&D центр «Биопластан» по биополимерам медицинского назначения и лаборатория «Genome» (в сотрудничестве с ФМБА). На стадии проектирования — создание технологического центра совместно с ОК «РВСАЛ».



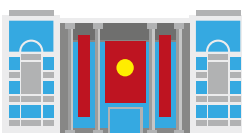
The University of Shanghai Cooperation Organization



University of the Arctic



International Association of Universities



Russia — China Association of Technical Universities



СИБИРСКИЙ ФЕДЕРАЛ
SIBERIAN

СЛЕДУЮЩИЕ ШАГИ

В 2017 году Сибирский федеральный университет продолжит работу по всем обозначенным выше направлениям — трансформация системы управления, интеграция в мировое научное и образовательное пространство, формирование инновационно-предпринимательской среды и др.

В частности, СФУ намерен включиться в работу исследовательского центра ТГУ «Транссибирский научный путь», участвовать в создании безопасных продуктов XXI века Future food совместно с Санкт-Петербургским национальным исследовательским университетом информационных технологий, механики и оптики и др.

Университет готовит запуск Межрегионального центра профессионального образования, направленный на работу по новым формам инженерного образования, решение вопросов относительно профессиональных стандартов, тиражирование опыта World Skills, CDIO и других инициатив.

С целью развития междисциплинарных программ СФУ поддерживает структурную интеграцию в рамках собственного университета.

Так, без финансовой поддержки Проекта 5-100 в СФУ создана стратегическая академическая единица (CAE) «BIOM Taiga», где ведутся исследования в области экологии, устойчивого природопользования, климатической политики и экономики углерода. «BIOM Taiga» участвует в глобальных инициативах и программах (International Geosphere — Biosphere Program, IPCC, Montreal process, International forestry, International Boreal Forest Research Association, UArctic). В качестве

структурного ядра этой CAE создан Институт экологии и географии, развивается сеть полевых исследовательских станций и практических учебных площадок, таких как «YeniseY meridian», ALTAI-SAYAN, U-bay.

Основная задача CAE «BIOTECH» — решение проблем, связанных с повышением качества и продолжительности жизни, в том числе в тяжёлых природно-климатических условиях Сибири. Совместно с ФМБА здесь реализуется проект по развитию персонализированной медицины, включая молекулярную биохимию, биоинформатику, геномику. Около трети всех публикаций СФУ в Scopus за последние пять лет связаны с этими направлениями.

Помимо этого в формате CAE университет планирует интегрировать работу ещё по ряду направлений, где могут быть достигнуты важные научные результаты и решены актуальные задачи для региона. Так, для решения задач горно-металлургического комплекса идёт формирование CAE «MINING». Развитием энергетического комплекса Сибири на state-of-the-art technologies будет заниматься разрабатываемая CAE «ENERGY». Целью CAE «E-TECH» станет создание новой электроники и дигитализация окружающего пространства, включая интернет вещей. А аккумулярованные в CAE «SPORT LIFE» ресурсы будут направлены на повышение качества и продолжительности жизни на основе спорта как индустрии и образа жизни.

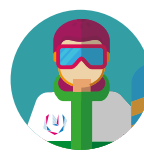
*По материалам
проектного офиса 5-100 СФУ*



CAE BIOM Taiga
Институт
экологии
и географии



CAE BIOTECH –SCI 6,1
сотрудничество:
ФМБА, ФИЦ КНЦ СО РАН,
НИИ скорой помощи
им. Н.В. Склифосовского



CAE SPORT LIFE
сотрудничество:
FISU, Минспорта РФ



CAE MINING
сотрудничество:
Норникель, РУСАЛ,
Русская Платина



CAE ENERGY
сотрудничество:
Роснефть, Русгидро
Schlumberger, СУЭК



CAE E-TECH
сотрудничество:
ИСС, Радиозавод,
АО «КБ “Искра”»,
Ростехнологии

*Сибирскому федеральному университету в 2017 году на реализацию
Проекта 5-100 выделяется субсидия в размере 141 млн рублей.*

ОБРАЗОВАНИЕ

ПРОРЫВНЫЕ ОБРАЗОВАТЕЛЬНЫЕ ПРОЕКТЫ СФУ: ОТ АВТОСЕРВИСА ДО RND

Образование консервативно, это общеизвестно. Не надо также объяснять, в чём причина этой консервативности: в данной сфере особенно опасно «нарубить дров» непродуманными реформами. При этом поиск новых форм работы, освоение новых технологий, содержательный ответ на вызовы современности — обязательные условия эффективности образовательной системы.

Проректор по учебной работе СФУ Максим Румянцев и директор компании Bellini group Анатолий Ващенко подписывают соглашение о сотрудничестве

С момента основания Сибирский федеральный университет, решая задачи обновления научно-технической базы, повышения кадрового потенциала, интеграции в международную систему, осуществлял и модернизацию образования. Даже тогда, когда целевое финансирование по Программе развития СФУ закончилось, университет из собственных средств выделял специальный бюджет на проекты развития образования, считая повышение качества подготовки специалистов одним из своих приоритетов.

Точками роста были определены несколько прорывных проектов (таких, как специальное инженерное образование, сетевая магистратура, создание R&D-центров), которые быстро стали визитной карточкой университета. Плюс к ним постоянно появляются новые идеи, которые облекаются в проекты, на своём старте также требующие финансирования.

Систематизируя и концептуально осмысливая работу в этом направлении, год назад учёный совет СФУ утвердил Программу модернизации образовательного процесса





на 2016-2018 годы. В программе обозначено 6 укрупнённых задач, каждая из которых решается как в масштабе университета, так и в конкретных проектах.

ЗАДАЧА 1

Разработка и внедрение, в том числе с предприятиями-партнёрами, новых образовательных программ. Предполагает привлечение работодателей для создания программ, отвечающих профессиональным квалификационным стандартам приоритетных отраслей экономики.

ЗАДАЧА 2

Внедрение новых образовательных технологий. Речь идёт о широком использовании в учебном процессе таких современных методов, как проектное обучение, электронные и дистанционные курсы, «case-study» и др. Предусматривается участие СФУ в работе Российской

национальной платформы открытого образования, использование в преподавании дисциплин открытых онлайн-курсов и учёт результатов их изучения. Большое внимание уделяется и трансферу «лучших образовательных практик» в образовательный процесс — как с помощью организации стажировок профессорско-преподавательского состава в научные центры и на передовые предприятия, так и путём превращения факультета повышения квалификации в инструмент освоения новых технологий.

ЗАДАЧА 3

Получение международной аккредитации образовательных программ и интеграция в мировое образовательное пространство. Разработка модулей магистерских программ для академического обмена, программы двойных дипломов, обучение русскому языку как иностранному, внедрение образовательных программ на английском языке — вот то, что активно реализуется в этом направлении.

Первая защита PhD в СФУ — по направлению «Биология». Первым обладателем степени стала молодой учёный Олеся Колмакова

ЗАДАЧА 4

Формирование качественного контингента обучающихся и привлечение выпускников с высоким баллом ЕГЭ. Для этого реализуется целый комплекс профориентационных мероприятий — от профильных классов и летних образовательных школ до масштабного конкурса «Самый умный абитуриент Сибири», в котором давно уже участвуют не только представители всех регионов России, но и зарубежных стран.

ЗАДАЧА 5

Создание и внедрение системы показателей для оценки качества профессиональных компетенций выпускника, а также получение профессионально-общественной аккредитации образовательных программ.

ЗАДАЧА 6

Разработка образовательных программ, адаптированных для обучения лиц с ограниченными возможностями здоровья.

«Сегодня на всех трёх уровнях высшего образования (бакалавриат, магистратура, аспирантура) есть перспективные образовательные проекты, с которыми СФУ связывает своё развитие», — утверждает проректор по учебной работе СФУ М.В. Румянцев.

Если говорить о бакалавриате, то наиболее ярким является проект по внедрению подхода



Студенты, обучающиеся по программе CDIO, за разработкой своих первых инженерных проектов

CDIO (Conceive-Design-Implement-Operate; в переводе «Задумка — Проектирование — Реализация — Управление»). Эта международная образовательная технология заточена на то, чтобы инженеры готовились не просто как хорошие исполнители, но могли рождать новые идеи, создавать новые инженерные продукты, работать в команде. В СФУ проект стартовал в четырёх институтах и потребовал, помимо изменения учебного плана, переформатирования мировоззрения преподавателей. Причём не только тех, кто ведёт профильные дисциплины, а всех, кто работает со студентами, обучающимися по программе.

На уровне бакалавриата есть и ряд других проектов, имеющих уникальное образовательное наполнение. Их появление в первую очередь связано с изменением позиции работодателя. СФУ достиг определённого авторитета, и компании стали обращаться сюда с просьбой запустить образовательные проекты под их задачи. Со своей стороны работодатели готовы вкладываться в студентов, создавать условия обучения, трудоустраивать выпускников — ничего подобного раньше не было.

Так, в октябре 2016 года в университет пришёл ресторанный холдинг Bellini group, совместно с которым при СФУ будет создана Высшая школа ресторанного менеджмента.

С сентября 2017 года начнёт учёбу первый набор (планируется 50 человек). По окончании школы выпускники будут иметь возможность трудоустройства в Bellini group, а также смогут начать своё собственное дело при поддержке холдинга. Преподавать в школе будут действующие топ-менеджеры компании, специалисты СФУ и приглашённые эксперты. Акцент в обучении сделан на закрепление теоретических знаний практическим опытом: уже с 1 курса у студентов будет непрерывная практика в ресторанах Bellini group.

При участии другого партнёра — дилерской сети автосалонов группы компаний «Медведь Холдинг» — также с 1 сентября в СФУ начнёт работать Высшая школа автомобильного сервиса.

Программа является уникальной, разработана с участием представителей холдинга. Помимо базовых дисциплин студенты смогут освоить модули «Менеджмент в автосервисе», «Новейшие конструкции автомобилей», «Современные технологии автомобильного сервиса», «Бизнес в автосервисе», «Деловой этикет» и др. Обучение будет идти в формате прикладного бакалавриата, то есть значительная часть учебного времени будет отведена на практические занятия непосредственно на территории

работодателя. В дальнейшем студентам, прошедшим обучение, будет предоставлено трудоустройство в ГК «Медведь Холдинг».

На уровне магистратуры по ряду программ осуществляется так называемая элитная подготовка, предполагающая выпуск специалиста, который будет успешным не только на российском, но и на глобальном рынке образования. Поэтому обязательным элементом этой подготовки является длительная стажировка за рубежом, специальные курсы, которые позволяют судить о производстве как о целостном процессе (начиная от проектных вещей до утилизации) — то, что при подготовке инженеров обычно не учитывалось.

Эта разноплановость и глубокое погружение отличают модернизируемые проекты от традиционного образования. И здесь также важен заказчик. Без конкретного участия работодателя, его экспертной позиции в отношении набора курсов и компетенций эта работа не ведётся.

На уровне магистерской подготовки также можно привести в пример проект «Формула-студент», осуществляемый на базе Политехнического института. Здесь работает целая проектная команда, объединяющая студентов разных специальностей — инженеров, экономистов, дизайнеров, логистов. Они разрабатывают и собирают гоночный болид, который затем принимает участие в соревнованиях международного уровня, при этом получая компетенции в составлении бизнес-планов, выстраивании логистики, изготовлении деталей на 3D-принтере и др.

В области аспирантуры один из путей качественного изменения подготовки специалиста



— формирование собственной системы учёных степеней PhD SibFU. Сибирским федеральным университетом был выбран формат, принятый в американских и европейских вузах, когда экспертная группа ведущих учёных по данной проблематике (в том числе не менее двух зарубежных специалистов) оценивает конкретную работу. Работа предварительно публикуется на сайте, она доступна, написана на английском. Затем происходит защита работы с онлайн-трансляцией также на английском. Пока проект тестируется, на сегодняшний момент состоялось 5 защит. Но уже сейчас можно сказать, что опыт удачен и его можно масштабировать на ведущие вузы страны.

Делегация из Тайваня в лаборатории профессора Т. Воловой

По материалам пресс-службы СФУ

Максим Румянцев: «Сегодня одиннадцать образовательных проектов в СФУ поддерживаются отдельно, но есть ещё много проектов, которые встроены в текущую деятельность наших институтов, кафедр, отделений. Их число, несомненно, будет расти с каждым годом. Проектное обучение должно стать основной формой подготовки выпускников университета.»

А в целом программа модернизации образовательного процесса в нашем университете ориентирована на повышение качества и экономической эффективности образования. Это является необходимым условием подготовки высококвалифицированных кадров для экономики регионов Сибири, а также продвижения университета в российских и международных рейтингах».

ОБРАЗОВАНИЕ

ЧТО ПОЛОЖИТЬ В ОСНОВАНИЕ

Вольные поселенцы и ссыльные, охотники и золото-промышленники, казаки и комсомольцы-добровольцы самых разных национальностей — Сибирь всегда населял разношёрстный народ. А что же являлось скрепами? И закладывается ли сегодня духовность как основа образования и общественного развития? Об этом размышляет митрополит Красноярский и Ачинский Пантелеимон.



— Говорят: «суровая Сибирь». Я бы так не сказал. Это скорее образное выражение, которое предполагает какую-то твёрдость, непреклонность. Тем не менее край сибирский своей энергетикой, своим внешним обликом и построением не позволяет человеку допускать ни малейшей ошибки в отношении любого вопроса его быта, существования и продолжения рода. В силу совместного труда и выживания человек здесь действительно становится неким новым творением и сибирской природы, и духовности, которая в этом крае обретала оберегающую силу. Человеческое в человеке она как бы сепарировала.

Человеку непрерывно приходилось себя закалять с одной целью — выжить. Более того — обрести в этом выживании счастье, получить наслаждение от труда. А поскольку труд был тяжким, то и достигнутое им самовоспитание сибиряками оберегалось ревностно. Поэтому с первого взгляда их можно назвать бирюками, не допускающими ни в свой дом, ни в свою душу, ни в свою хозяйственность чужого. Но за всем этим самооберегающим созданием особого этноса скрывается очень жизнеспособная, мягкая, любящая душа, по-особому принимающая Бога.

— **Владыко, ежегодно Русская Православная церковь проводит Рождественские образовательные чтения. В этом году они были посвящены урокам столетия, стартовавшего с революции 1917 года. Что это за уроки?**

— Уроки эти важны, а для Сибири особенно. Ведь здесь не было тотального нашествия нацизма, как на западе страны, где Великая Отечественная война в какой-то мере сгладила противоречия внутри общества. А в Сибири, особенно в глубинке (наши ребята знают это, потому что ездят по краю, собирая информа-

цию о новомучениках), люди и поныне живут в противостоянии красных и белых, вспоминают Гражданскую войну.

Уроки революции неповторимы. И главный урок — это братоубийство. Надо дать этому оценку, но и научиться принять историю, простить даже то, что одна часть собственного народа учиняла геноцид над другой частью. Мы должны понять — это было безумие, сумасшествие. И не искать виновных ни в правительствах, ни в лидерах, ни в вождях.

Может, я скажу слова, которые кому-то не понравятся, но даже историю Великой Отечественной войны мы пережили мягче. Несмотря на те страшные нечеловеческие зверства, которые принёс фашизм нашему народу и другим, мы поднялись над ненавистью к немецкому народу и не отказываем ему в праве существовать под солнцем, жить, развиваться...

И точно так же не должно быть ненависти в сердце и ко временам Гражданской войны. Если же говорить о Церкви, то революция вызвала на арену борьбы сонм мучеников, и в этом смысле это время благодатное. Именно та Церковь, на которую клеветали, именно те попы, над которыми смеялись, показали великий героизм, все — священники, архиереи, простые христиане, крестьяне, рабочие. И Сибирь тому свидетель. Но никакой мести.

И ещё урок: нельзя опять наступать на эти грабли. А есть силы, которые вновь хотят разыграть эту карту, обвиняя уже современную Церковь во всех грехах нашего общества. Эта тема искусственно и гротескно поднимается, но так было и 100 лет назад.

Нужно помнить о расстрелах, о репрессиях, о Соловках, о нашем Енисее, который поглотил тысячи жизней верующих, где их топили баржами; о пытках ни в чём не повинного духовенства. Но не искать потомков палачей. А кто был палач? Как верующий и как гражданин я считаю — дьявол. Революция есть всеобщее сумасшествие, которое отбросило страну так далеко, что она и сегодня не может догнать саму себя.

— В прошлом году впервые был отмечен Собор святых Красноярской митрополии. Не у всех митрополий есть свой сонм святых. Чем обусловлен, условно говоря, такой статус нашей епархии — у нас что, больше всего новомучеников?

— Тенденция к определению своих земляков — святых, живущих в Царстве Божьем, — она всегда в православном сердце. Для нас это важно ещё дополнительным осознанием, что Сибирь не придаток и не колония, это составляющая единого целого. При этом мы не про-

сто живём в РФ, а являемся её определённым фундаментом. А это должно быть как-то раскрыто. Бог открывает достоинство народа через прославление святых. Это согревает душу верующим.

Надо сказать, произошло это установление Собора местно чтимых святых без всякого нашего давления. Синод и Святейший Патриарх увидели в этом состоявшийся акт. И мы можем гордиться тем, что на нашей земле, которую думают — земля преступников и каторжан — ещё и сила Господа укоренялась, побеждала, перековывала людей. И породила тех, кто за эту землю духовно отдал свою жизнь, не убежал.

А праздновать день памяти красноярских святых мы будем ежегодно 11 июня, в



день особо почитаемого сибиряками святителя Луки (Войно-Ясенецкого). Этот день в календаре как Пасхальный для Красноярского края.

— Если вернуться к Рождественским чтениям — они носят название образовательных. Как Церковь участвует (или должна участвовать) в системе образования? Когда-то в России были церковно-приходские школы, и все проходили через духовное обучение, а сейчас единичные воскресные школы погоду не делают... Скажем, в Дальневосточном федераль-

*На открытии
Рождественских
образовательных
чтений
2017 г.,
Конгресс-холл СФУ*



ном университете, где на образовательных программах «Религиоведение» и «Теология» обучается более 100 студентов, будет открыта базовая кафедра Приморской митрополии. А что у нас?

— Начну с того, что сейчас ведётся глобальная образовательная работа внутри самой Церкви, работа эта осуществляется на научно-богословской базе, и задачи каждый год меняются, появляются новые приоритеты, диапазон исследований практически не имеет пределов.

Однако нельзя забывать, что в XX столетии в России церковь была отделена от государства, а школа от церкви. И эта законодательная норма существует до сих пор, никто её не отменял. Поэтому любые взаимодействия Церкви и системы образования базируются на партнёрстве и допустимых законами светского государства возможностях. В каждом регионе, области складываются специфичные взаимоотношения, в основе которых — человеческий фактор.

Красноярск очень сложный в этом плане регион. Такого сотрудничества, как бы хотелось, нет. Но нет и абсолютной закрытости системы образования. В некоторых школах мы проводим уроки по основам православной культуры. В вузах взаимодействие происходит на уровне краткосрочных временных встреч.

Что касается базовой кафедры — была кафедра религиоведения вначале в Педунивер-

ситете, потом она закрылась, некоторые специалисты перешли в СФУ. Никакого контакта с ними мы не имеем. Эти люди, к сожалению, далеки от Православия, они скорее стоят на позициях культурологических и даже религиозно-атеистических. В христианском просвещении это ноль.

Если же говорить о Рождественских чтениях, то их главная цель — вести серьёзный диалог Церкви и общества. Другой площадки у Церкви не будет для откровенного разговора о просвещении, образовании, месте богословия и самом человеке. Поэтому мы очень ценим этот форум, который проходит на базе СФУ, и благодарны ректору университета, администрации, преподавательско-профессорской корпорации за возможность такой встречи и диалога, это для нас дорогого стоит.

— **В Успенском мужском монастыре (микрорайон Удачный в Красноярске) прошлым летом открылся культурно-исторический центр. Как говорилось в краевых пресс-релизах, миссия центра — развитие на территории края ценностей традиционной российской культуры, создание условий для формирования у жителей Красноярья нравственных, духовных и эстетических идеалов. Центр и монастырь уже начинают именовать «Сибирской лаврой». Но всё-таки пока это скорее некий выставочный образец. Как наполнить лавру жизнью? Может ли она стать началом отсчёта духовного возрождения Сибири?**



— Центр построен как место встречи Православия и светской культуры. В этом направлении он и работает. И набирает темпы. Отцом всего этого просветительского проекта стал председатель Законодательного Собрания края Александр Викторович УСС. А так как он одновременно и президент СФУ, это даёт нам определённые надежды на интеграцию с высшим образованием, со специалистами университета.

В Центре уже открыто много кружков, ведётся экскурсионная работа, есть связи и со школами, и с учреждениями культуры. На мой взгляд, там надо решить один простой вопрос — сделать удобными коммуникации, то есть подъезд транспорта, чтобы жители активнее осваивали эту часть города. Сейчас там ходит один автобус и то очень редко.



— Подводя итог, скажите, Владыко, можно ли утверждать, что верующие 100 лет назад в большинстве своём придерживались внешней ритуальности, а сейчас стараются больше углубиться в понимание основ христианства, слушают лекции, читают более сложную литературу?..

— Тогда верующие были свободны от всякого гадания, от различных мистических веяний другой веры. Они знали, что есть Бог и что Православие — истинное спасение. Поэтому и на смерть шли. А сейчас целый салат в голове, начиная от экстрасенсорики и заканчивая чёрным котом, который перешёл дорогу.

Но сегодня мы сталкиваемся с многослойным явлением в церковной общине. Одни действительно знают основы, и вера стала делом жизни, как и должно быть. Другие просто причащаются, подчас не зная — для чего, но очень дисциплинированно. Есть те, кто приходит со своими меркантильными делами. Но и эти, и другие, и третьи, и десятые — все божьи люди, и Господь их не оставит. В храм двери открыты всем: нуждающимся и богатым, партийным и беспартийным, и мы никогда не имели права давать оценку человеку — этот пригодный Богу, а тот нет.

А вот в сибиряках, я заметил, есть ностальгическое чувство по чистой православной русской вере, чего я не замечал ни на Кубани, ни в Смоленщине, ни в Орловщине, ни в Москве. Вообще в Красноярске интенсивная духовная жизнь, это динамичный город, где-то на грани взрывных перемен.



Записала В. Ефанова

СОЦИОГРАММА #7

РОЖДАЕМОСТЬ

6900

23,9

РЕСПУБЛИКА
ТЫВА

6817 | 23,4

253308

человек (2016)

14,3

коэффициент

СИБИРСКИЙ
ФЕДЕРАЛЬНЫЙ
ОКРУГ

246132 | 13,9
(2015)

РЕСПУБЛИКА
АЛТАЙ

3620 | 18,3

3670

18,7

7270

14,8

РЕСПУБЛИКА
ХАКАСИЯ

7034 | 14,3

35565

14,1

НОВОСИБИРСКАЯ
ОБЛАСТЬ

35314 | 14,0

37520

14,3

КРАСНОЯРСКИЙ
КРАЙ

36816 | 14,0

13227

13,4

ТОМСКАЯ
ОБЛАСТЬ

13055 | 13,2

15424

15,5

ЗАБАЙКАЛЬСКИЙ
КРАЙ

14553 | 14,7

15554

17,3

РЕСПУБЛИКА
БУРЯТИЯ

14868 | 16,5

26068

14,4

ОМСКАЯ
ОБЛАСТЬ

24383 | 13,5

27428

12,6

АЛТАЙСКИЙ
КРАЙ

26654 | 12,3

30964

12,4

КЕМЕРОВСКАЯ
ОБЛАСТЬ

30203 | 12,2

33718

15,2

ИРКУТСКАЯ
ОБЛАСТЬ

32815 | 14,8