

# ЕРМАК 3.0

Собственное освоение Сибири

Инвестиции в экономику  
Красноярского края  
стр. 10-11

Энергия свободного  
потока стр. 30-31

Рейтинги  
сибирских вузов  
стр. 32-33

**Налогоплательщик  
имеет право знать**

# ДОРОГИЕ ДРУЗЬЯ!



Секрет успеха любого начинания в том, чтобы правильно выбрать место и время. Думаю, издание, которое вы сейчас держите в руках, ждёт счастливая судьба. На различных этажах власти и бизнеса, в правовом, научном и культурном пространстве ощущается дефицит экспертных мнений по проблемам Сибири. Всем, кто занимается государственным управлением, политикой, бизнесом, экономикой и регионалистикой, кто ищет добротные продуктивные решения, не хватает такой открытой и профессиональной дискуссионной площадки.

Надеюсь, журнал привлечёт ведущих специалистов и станет трибуной качественных идей и предложений, живого диалога между властью, обществом и наукой по проблемам развития Красноярского края и других сибирских регионов. Существующие сегодня медиа редко предлагают доступные и оптимальные формы выражения экспертных мнений. В этом отношении красноярская журналистика может получить замечательный опыт печатного научно-делового аналитического издания.

Сейчас вырабатывается стратегия России на ближайшие годы. Очень важно определить в ней место и роль сибирских регионов. Уверен, что они могут и должны стать территориями мощного экономического роста и повышения качества жизни. Но для этого нам необходимо правильно обозначить приоритеты, найти практические механизмы достижения поставленных целей.

Мы думаем о том, каким будет Красноярский край через 5—6 и дальше — через 10—15 лет. И в качестве первого шага я предлагаю авторам и читателям журнала принять участие в обсуждении проекта программы социально-экономического развития края на период до 2020 года [econ.krskstate.ru/ser\\_kray/strateg](http://econ.krskstate.ru/ser_kray/strateg). Документ опубликован совсем недавно и, конечно, нуждается в разносторонней оценке. В первую очередь мы все ждём оценки профессиональных экспертов.

Я искренне рад тому, что замысел нового издания родился в стенах Сибирского федерального университета. Создавая СФУ, мы мечтали сделать его ведущим интеллектуальным центром Сибири. Носителем новых знаний, в каком-то смысле — властителем дум. Гнездом для птиц большого полёта. И неважно, о чём идёт речь — о людях или об идеях. Хотелось бы получить и то, и другое. Выпуск журнала означает, что такое же отчётливое желание появилось и в самой университетской среде.

Желаю журналу «Ермак 3.0» завоевать авторитет и уважение читательской аудитории. Не замыкаться в узких ведомственных рамках, а объединить вокруг себя лучшие интеллектуальные силы. И стать настольной книгой для любого интересующегося огромным и многоликим миром Сибири.

*Лев КУЗНЕЦОВ,  
Губернатор Красноярского края*

# УВАЖАЕМЫЕ ЧИТАТЕЛИ, КОЛЛЕГИ!

Вы держите в руках пилотный выпуск нового издания Красноярского края. Чем вызвано его появление?

В огромном поле информации часто авторские размышления выдаются за непреложные факты, а факты интерпретируются очень вольно из-за намеренного упрощения проблемы и непонимания этих фактов. Очень важно ориентироваться в реальном положении дел, держать в руках конкретные цифры — чтобы иметь возможность на основании точных данных составлять собственное мнение. Не менее важно, чтобы профессионалы-эксперты объясняли все эти показатели и цифры и помогли учиться анализировать их.

Новый журнал рассчитан на самую широкую аудиторию и будет выполнять несколько функций.

Читатели получают действительно достоверную информацию о социально-экономическом положении края и его отдельных территорий, поскольку в основе публикаций лежит официальная информация Росстата, а её анализ и интерпретацию осуществляют профессионалы, комментируют — эксперты.

Журнал рассказывает о мире и проблемах, с которыми мы сталкиваемся каждый день. Ставит вопросы, на которые придётся искать свой ответ. Каждый раз хотя бы немного расширяет ту «повестку», которую диктует «злоба дня». В конечном счёте — формирует интерес к реальным знаниям, потребность самостоятельно думать и принимать решения, гражданскую позицию.

Лично мне особенно приятно, что базовой площадкой издания стал Сибирский федеральный университет. Мы многого ждём от СФУ, и способность университета аккумулировать знания, консолидировать экспертное сообщество, организовывать диалог власти и общества и выражать своё мнение по актуальным темам в масштабах региона и всей Сибири говорит о понимании той социальной миссии, которую призван выполнять федеральный университет.

Также полноправными участниками и создателями издания являются Территориальный орган Федеральной службы государственной статистики по Красноярскому краю; Законодательное Собрание и Центр социально-экономического мониторинга Красноярского края, совместные усилия которых и обеспечат ожидаемый эффект востребованности предоставляемой информации. Ведь на основании её граждане смогут грамотно выстраивать при-



чинно-следственные связи, делать прогнозы на будущее, в том числе — эффективно использовать личный бюджет; а представители власти и бизнеса получают дополнительную возможность для принятия эффективных управленческих решений.

Журнал будет жить только тогда, когда не просто станет отвечать потребностям времени и, соответственно, поставлять интересные факты и мнения экспертов, а разбудит мысль. Когда будет предлагать читателю не готовые решения, а приглашать к размышлению и действиям для формирования того будущего, которого мы с вами достойны.

И не случайно такое название — «Ермак 3.0». Подобно нашим предкам, выбравшим далёкий таёжный край местом своей жизни; подобно нашим отцам и дедам, которые в военные и послевоенные годы развитием индустрии преобразили эту землю, — нам предстоит своеобразное «третье освоение Сибири», уже на новом уровне, с помощью новых технологий. Мы способны не только изменить качество нашей жизни, но в сознании людей всего мира превратить Сибирь из заброшенного, необжитого региона Земли в оазис экологической чистоты, хай-тек-решений и культурных, образовательных, творческих возможностей.

*Александр УСС, председатель Законодательного Собрания Красноярского края и Президент Сибирского федерального университета*

# СОДЕРЖАНИЕ ВЫПУСКА

## Территория

Чем измерить качество жизни .....	5
Инвестиции в экономику Красноярского края .....	10
Приоритеты здравоохранения .....	12
Экологическая ситуация в Красноярском крае .....	14

## Социограмма

Для чего нужна статистика? .....	16
Дифференциация доходов населения .....	18
Специалисты на рынке труда .....	22
Потребительские предпочтения красноярцев .....	24

## Наука

То самое нано .....	28
Энергия свободного потока .....	30

## Образовательный модуль

Рейтинги сибирских вузов .....	32
СНОК: первые итоги .....	34
Вуз+школа: частные встречи .....	36

## Перспектива

Сибири — зелёный коридор .....	38
Риски без возможностей: вступление в ВТО .....	40
Новый шанс для Красноярска: региональное лидерство .....	42
Возглавить караван .....	44

## 16+

Проекты, которые нас окрыляют .....	48
Занятость и молодёжь .....	50
И зажжёт, и потушит .....	51

В настоящее время, определяя вектор дальнейшего развития России, правительство страны ставит задачу обеспечения нового качества жизни граждан. Под этим подразумевается продолжение реализации приоритетных национальных проектов, значительное повышение заработной платы, пенсий и стипендий, оказание помощи гражданам в решении жилищной проблемы. А что можно сказать о нынешнем качестве жизни в Красноярском крае? Исследованиями этой проблемы занимались в Институте управления бизнес-процессами и экономики (ИУБПЭ) СФУ. О результатах рассказывают директор института доктор экономических наук З.А. ВАСИЛЬЕВА и заведующая кафедрой экономики и менеджмента доцент Т.П. ЛИХАЧЁВА.

## ЧЕМ ИЗМЕРИТЬ КАЧЕСТВО ЖИЗНИ

### Когда и кто (состав коллектива) проводил исследования качества жизни жителей края, кто заказал это исследование?

Исследования в области качества жизни населения проводились преподавателями кафедры экономики и менеджмента и кафедры маркетинга с начала 2000 г.

В 2001-2002 гг. преподаватели и студенты этих кафедр совместно с Санкт-Петербургским филиалом Стокгольмской Школы экономики (Швеция) проводили исследования уровня жизни жите-

лей г. Красноярска по Европейской модели качества жизни населения. Результаты проекта были представлены в городскую администрацию.

В 2003 г. по заданию Главного управления экономики и планирования администрации Красноярского края выполнялась работа по определению системы показателей и оценке сложившегося уровня качества жизни населения в городах и районах Красноярского края.

В 2008 г. проводилось исследование по определению целевых показателей качества жизни населения муниципальных районов Красноярского



Рисунок 1 — Модель Индекса уровня жизни (LCI)



Рисунок 2 — Система показателей качества жизни населения Красноярского края

края. Заказчиком выступал Департамент экономического планирования и промышленной политики Красноярского края.

**По каким критериям оценивалось качество жизни?**

В настоящее время в мире разработано множество подходов к определению качества жизни, основывающихся как на количественных, так и качественных оценках. Итоговый результат оценки, как правило, представляется в виде индекса. Наиболее известными индексами являются: Индекс развития

**Хочется отметить, что на современном этапе развития для оценки качества жизни населения важны не только уровень потребления, но и наличие других жизненных условий, которые определяют, в конечном итоге, жизненные планы и стратегии. Важными характеристиками жизненной стратегии являются уровень ответственности, степень осмысленности жизни, система ценностей и отношений человека.**

человеческого потенциала; Индекс счастья (методика ООН); Индекс качества жизни Джонстона; Индекс социального прогресса Эстеса и др.

В свою очередь, отдельные страны и группы стран разрабатывают свои модели оценки качества жизни.

Например, в Японии определяется уровень благосостояния, оцениваемый по 35 параметрам, сводимым к интегральному показателю.

В США используется несколько моделей. В модели Дж. Вильсона, распространённой в 50 штатах, анализируется 72 социальных показателя, а в модели М. Джонса и М. Флэкса, предложенной для мониторинга качества жизни в крупных городских агломерациях, свыше 100 показателей, объединённых в 14 блоков.

Исследования, проводимые по Красноярскому краю, базировались на различных методологических подходах. Например, в основу исследования Санкт-Петербургского филиала Стокгольмской Школы экономики положена Европейская модель качества (QSP), целевым параметром которой является Индекс Уровня жизни (LCI) — рис. 1.

Подход, используемый в модели, не предполагает включение в оценочный процесс статистических показателей, характеризующих уровень жизни, а основывается на опросах населения, что позволяет ему выразить свою точку зрения на качество жизни и расставить соответствующие приоритеты.

Для этого используется набор «стандартных» аспектов благополучия, значения которых определяются на основе анкетного опроса. Кроме этого, анкета включает ряд вопросов, характеризующих самих респондентов, для использования традиционных (статистических) методов измерения уровня жизни по группам населения.

В последующих исследованиях использовались авторские (ИУБПЭ) модели оценки и мониторинга качества жизни населения. Оценка проводилась в 2002 г. по 49-ти территориям Красноярского края, а в 2008 г. по 42-м муниципальным районам.



Рисунок 3 — Факторы, формирующие базовую основу качества жизни населения

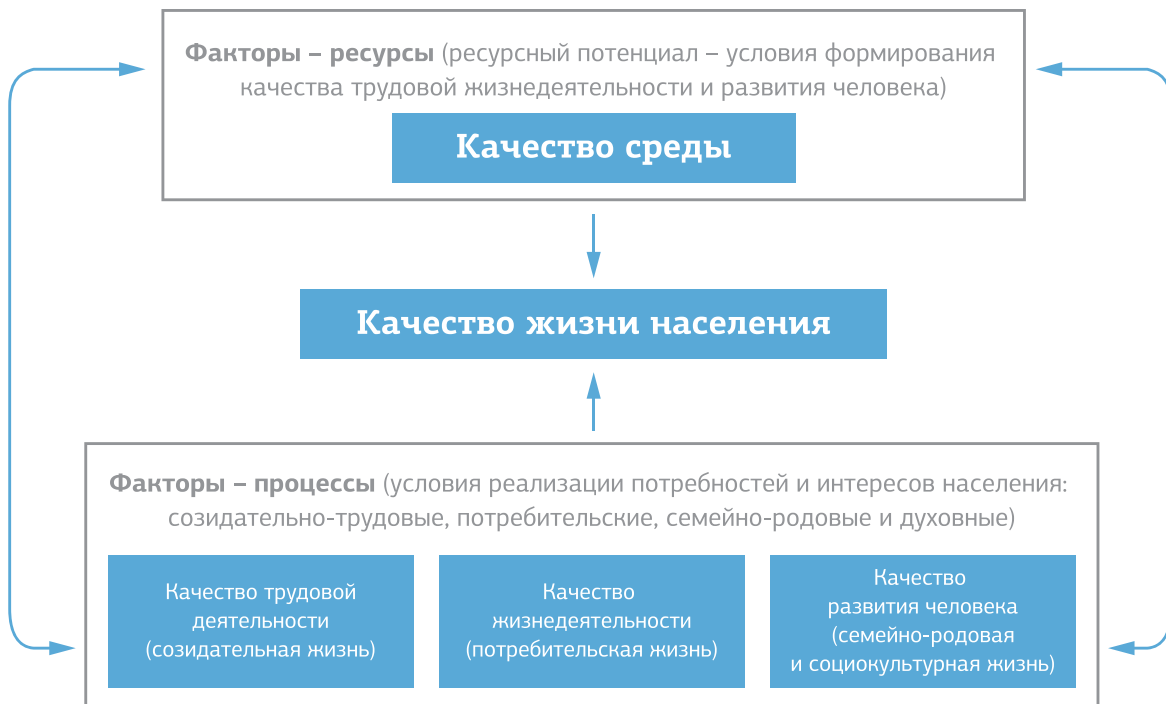


Рисунок 4 — Факторы качества жизни населения

Первоначально качество жизни населения (КЖН) оценивалось по системе показателей, включающей оценку уровня благосостояния, здравоохранения, образования, жилья, безопасности и др. (рис. 2). В последующие периоды модель усовершенствована с точки зрения условий формирования качества среды и реализации комплекса потребностей и интересов населения (рис. 3-4).

Оценка КЖН позволила проводить ранжирование территорий Красноярского края по уровням. На основе измерения скорости изменения КЖН параллельно с собственной его оценкой были сформированы кластеры территорий, для которых возможна выработка типовых тактических и стратегических решений, что упрощает процессы управления как на региональном, так и на муниципальном уровнях.

### Основные результаты исследования

Интересными представляются результаты удовлетворённости населения уровнем жизни в разрезе возрастных категорий. В городе Красноярске наибольшая удовлетворённость уровнем жизни наблюдалась у населения в возрасте до тридцати лет, наименьшая — в возрасте от тридцати одного до сорока лет.

После сорока лет удовлетворённость уровнем жизни постепенно растёт, достигая своего пика в возрасте пятидесяти лет и выше.

Полученные результаты позволили определить наиболее тревожные и спокойные секторы экономики города, а также выявить конкретные факторы, позволяющие производить корректировку уровня

удовлетворённости населения либо обеспечивать поддержку его уровня.

Результаты исследования в виде целевых показателей качества жизни населения сельских районов были использованы для включения в Программу социально-экономического развития Красноярского края до 2017 г.

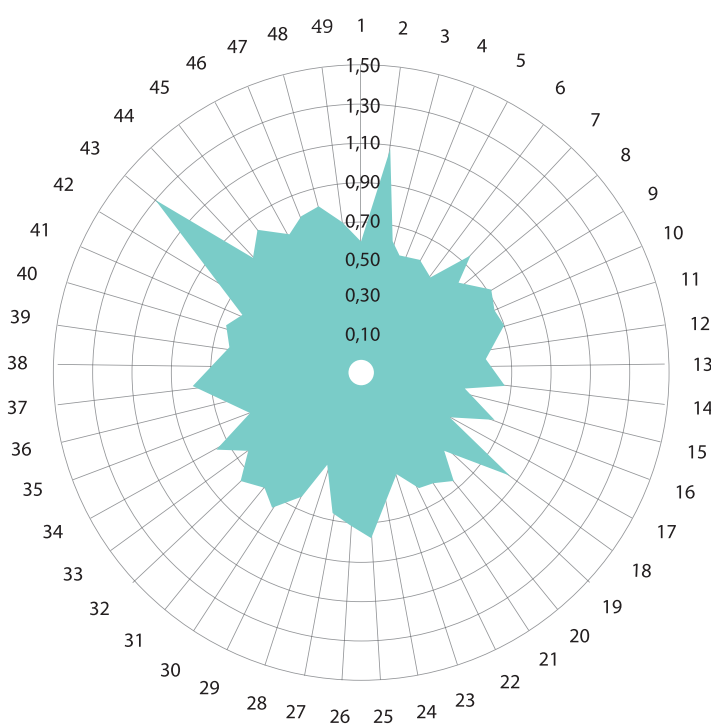
**Исследование уровня жизни в Красноярске показало, что удовлетворённость населения уровнем жизни в целом оценивается в пять баллов из десяти максимальных. В сравнении с Санкт-Петербургом значения практически одинаковые. Среди проблемных факторов в городе Красноярске — «Рынок труда», «Жилищные условия» и «Гражданское общество и защищённость». Высокая степень удовлетворённости при высокой значимости для населения наблюдалась по таким параметрам уровня жизни населения, как «Питание» и «Свободное время».**

Получили продолжение исследования влияния особенностей экономики территории региона на КЖН, выделены наиболее чувствительные факторы, определены возможные стратегические решения для наиболее неблагополучных территорий Красноярского края.

Результаты исследования позволяют отметить, что планируемый в рамках программ социально-экономического развития территорий экономический рост слабо отражается на изменении показателей КЖН, чаще всего констатируется состояние стагнации или даже ухудшение результатов.

Поэтому заинтересованным сторонам необходимо не демонстрировать озабоченность о росте значений КЖН, в частности уровня потребления, а реально создать механизм его оценки, мониторинга и использования в социально-экономическом планировании.

Такие виды работ должны быть организованы на систематической основе и приняты к исполнению на уровне регионального планирования.



1	Абанский	25	Минусинский
2	Ачинский	26	Мотыгинский
3	Балахтинский	27	Назаровский
4	Березовский	28	Нижнеингашский
5	Бирилюсский	29	Новосёловский
6	Боготольский	30	Партизанский
7	Богучанский	31	Пировский
8	Большемуртинский	32	Рыбинский
9	Большеулуйский	33	Саянский
10	Дзержинский	34	Северо-Енисейский
11	Емельяновский	35	Сухобузимский
12	Енисейский	36	Тасеевский
13	Ермаковский	37	Туруханский
14	Идринский	38	Тюхтетский
15	Иланский	39	Ужурский
16	Ирбейский	40	Уярский
17	Казачинский	41	Шарьповский
18	Канский	42	Шушенский
19	Каратузский	43	Бородино
20	Кежемский	44	Дивногорск
21	Козульский	45	Игарка
22	Краснотуранский	46	Красноярск
23	Курагинский	47	Лесосибирск
24	Манский	48	Норильск
		49	Сосновоборск

Рисунок 5 — Дифференциация качества жизни населения по территориям Красноярского края

# «УТОЧНЕНИЕ КООРДИНАТ»

Отметьте галочками правильные ответы

## 1. В деревне Торгашино родилась

А: Бабка поэта М. Лермонтова      Б: Мать художника В. Сурикова

## 2. Скала «Голубые катушки» находится

А: В Дагестане      Б: В заповеднике «Столбы»

## 3. Большая Орешная пещера — одна из самых больших пещер России — находится:

А: На территории Адыгеи      Б: В Манском районе Красноярского края



Если вы отметили пункт **Б**, вы определённно житель Красноярского края

Кстати, в этом выпуске на страницах 15, 27 вы найдёте некоторые любопытные сведения об истории Красноярска и его достопримечательностях.





**ЗДЕСЬ НЕТ И НИКОГДА  
НЕ БУДЕТ  
РЕКЛАМЫ АЛКОГОЛЯ,  
ПОТОМУ ЧТО АЛКОГОЛЬ УБИВАЕТ  
ЛИЧНОСТЬ, СЕМЬИ, ГОСУДАРСТВО**

Кстати, мы помним только горбачёвскую антиалкогольную кампанию, которая при всей её бездарной реализации имела только положительный эффект (за время действия антиалкогольного постановления рождалось в год по 5,5 миллиона новорождённых, на 500 тысяч в год больше, чем каждый год за предыдущие 20-30 лет, причём ослабленных родилось на 8% меньше. Ожидаемая продолжительность жизни мужчин увеличилась на 2,6 года и достигла максимального значения за всю историю России, снизился общий уровень преступности).

Но в России уже однажды действовал настоящий сухой закон — в 1914 году в преддверии Первой мировой войны был издан царский указ о запрещении производства и продажи всех видов алкогольной продукции. Его называли беспрецедентным социальным экспериментом в истории. Торговля алкогольными изделиями была

прекращена с 19 июля 1914 г. на время мобилизации, а в конце августа продлена на всё время войны. Крепкие алкогольные напитки продавали только в ресторанах. И хотя в ответ на указ появились многочисленные способы обхода закона, среднее потребление алкоголя на одного человека снизилось более чем в десять раз. И только в 1960-х годах достигло уровня 1913 г. Влияние трезвой жизни очень быстро сказалось на производстве. Уже через год производительность труда повысилась в среднем, на 9%, а в металлургической промышленности — на 13%. Количество прогулов снизилось в среднем на 27%, а в металлургической сфере на 43%. Не было, как угрожали враги трезвости, ни гибели пьяниц, ни винных бунтов. Огромное большинство населения легко и свободно прекратило потреблять алкоголь. А 84% опрошенных требовали, чтобы «сухой закон» был сохранен не только на время военных действий, а на вечные времена.

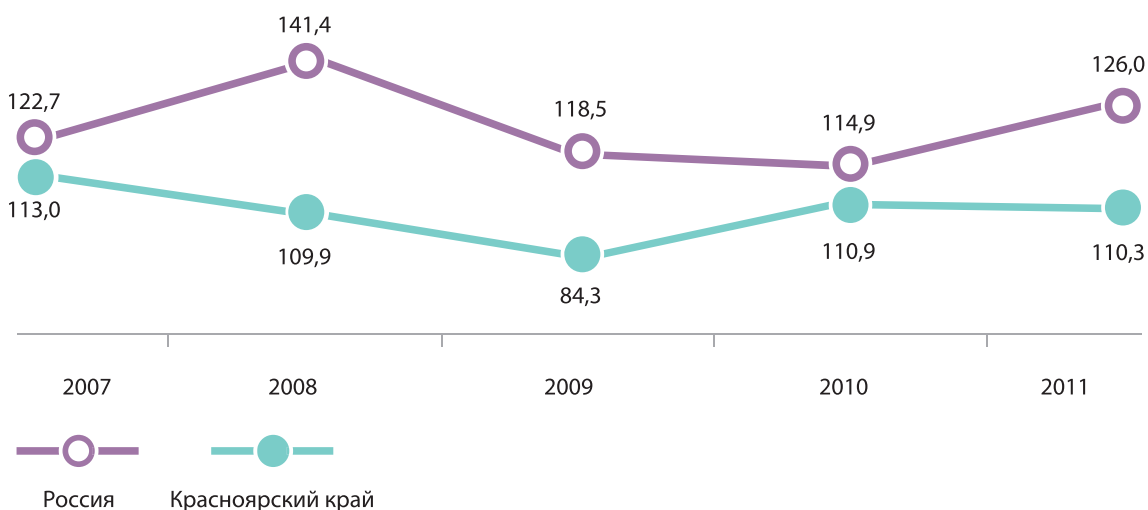
**А вы проголосовали бы  
за введение «сухого закона» в России?**

Инвестиции выступают одним из главных источников развития экономики. Без инвестиций невозможно повысить технологический уровень производства и конкурентоспособность продукции.

# ИНВЕСТИЦИИ В ЭКОНОМИКУ КРАСНОЯРСКОГО КРАЯ

За период с 2007 по 2011 годы в крае наблюдалась положительная динамика инвестиций в основной капитал. Такая же тенденция сохранилась и в январе-сентябре 2012 года.

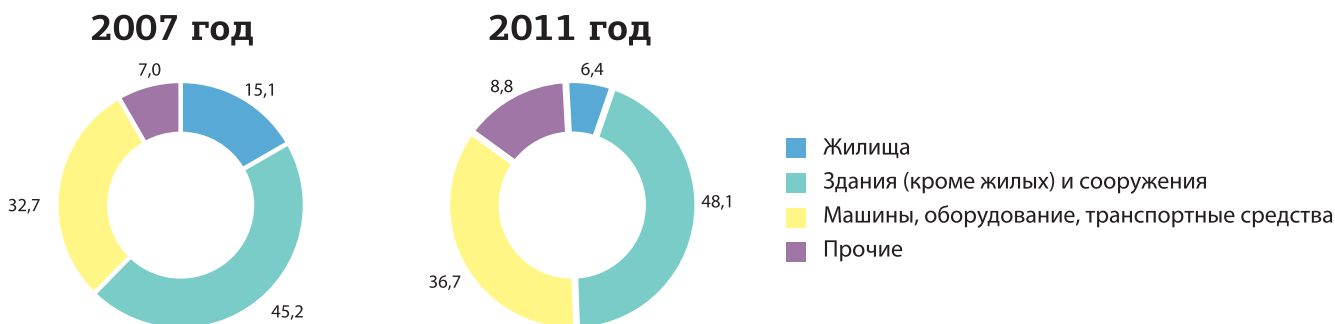
**Индекс физического объёма инвестиций в основной капитал**  
(в сопоставимых ценах; в процентах к предыдущему году)



Начиная с 2008 года темпы роста инвестиций в основной капитал по Красноярскому краю превышали общероссийский уровень. Это связано с реализацией крупных инвестиционных проектов в Красноярском крае, таких как: освоение Ванкор-

ского нефтегазового месторождения, разработка Куюмбинского нефтяного месторождения, строительство Богучанского алюминиевого завода, Богучанской ГЭС, железнодорожной линии Кызыл — Курагино и др.

**Видовая структура инвестиций в основной капитал**  
(в процентах к итогу)



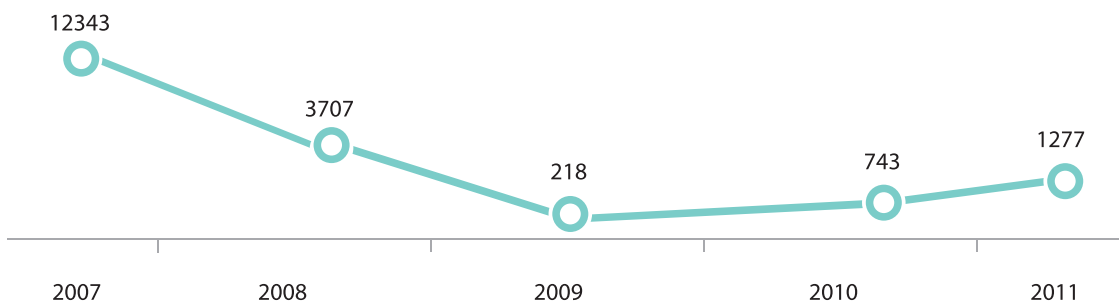
Значительная часть инвестиций в основной капитал приходится на здания (кроме жилых) и сооружения. Так, в 2007 году на их долю приходилось 45,2 процента, в 2011 году — 48,1, в январе-сентябре 2012 г. — 45,5 процента.

Важным показателем для инвесторов выступает рентабельность, характеризующая эффективность деятельности компаний. Так, в 2011 году у лидеров по привлечённым инвестициям — организаций по добыче топливно-энергетических полезных ископаемых и металлургического производства (на их долю приходится 28,8 процента и 11,6 процента общего объёма инвестиций соответственно) — отмечен самый высокий уровень рентабельности проданных товаров, продукции (работ, услуг) — 102,7 процента и 103,6 процента. Для сравнения, в целом по краю значение этого показателя — 37,7 процента.

В 2009 году увеличилась доля поступивших иностранных инвестиций в организации по виду экономической деятельности «Операции с недвижимым имуществом, аренда и предоставление услуг» (их доля составила 16,2 процента). В 2010 году более 40 процентов иностранных инвестиций было направлено в строительство. В 2011 году вновь увеличилась доля инвестиций в металлургическое производство, составив 92,7 процента. В январе-сентябре 2012 года значительный объём поступивших иностранных инвестиций направлен в организации, занимающиеся обработкой древесины и производством изделий из дерева (их доля составила 44,1 процента), а также в организации, осуществляющие деятельность по операциям с недвижимым имуществом, арендой и предоставлением услуг (21,4 процента).

### Поступление иностранных инвестиций

(миллионов долларов США)



За 2007—2011 годы инвестиции в экономику региона увеличились в 2,1 раза (в России — на 8,9 процента). Объём инвестиций на душу населения в 2007 году в крае составил 43155 рублей, в 2011 году — 108896 рублей (в России — 47032 рубля и 77193 рубля соответственно).

С 2010 года динамика поступивших иностранных инвестиций в край характеризуется тенденцией к росту. В 2010 году темп роста по отношению к предыдущему году составил 3,4 раза, в 2011 году — 1,7 раза.

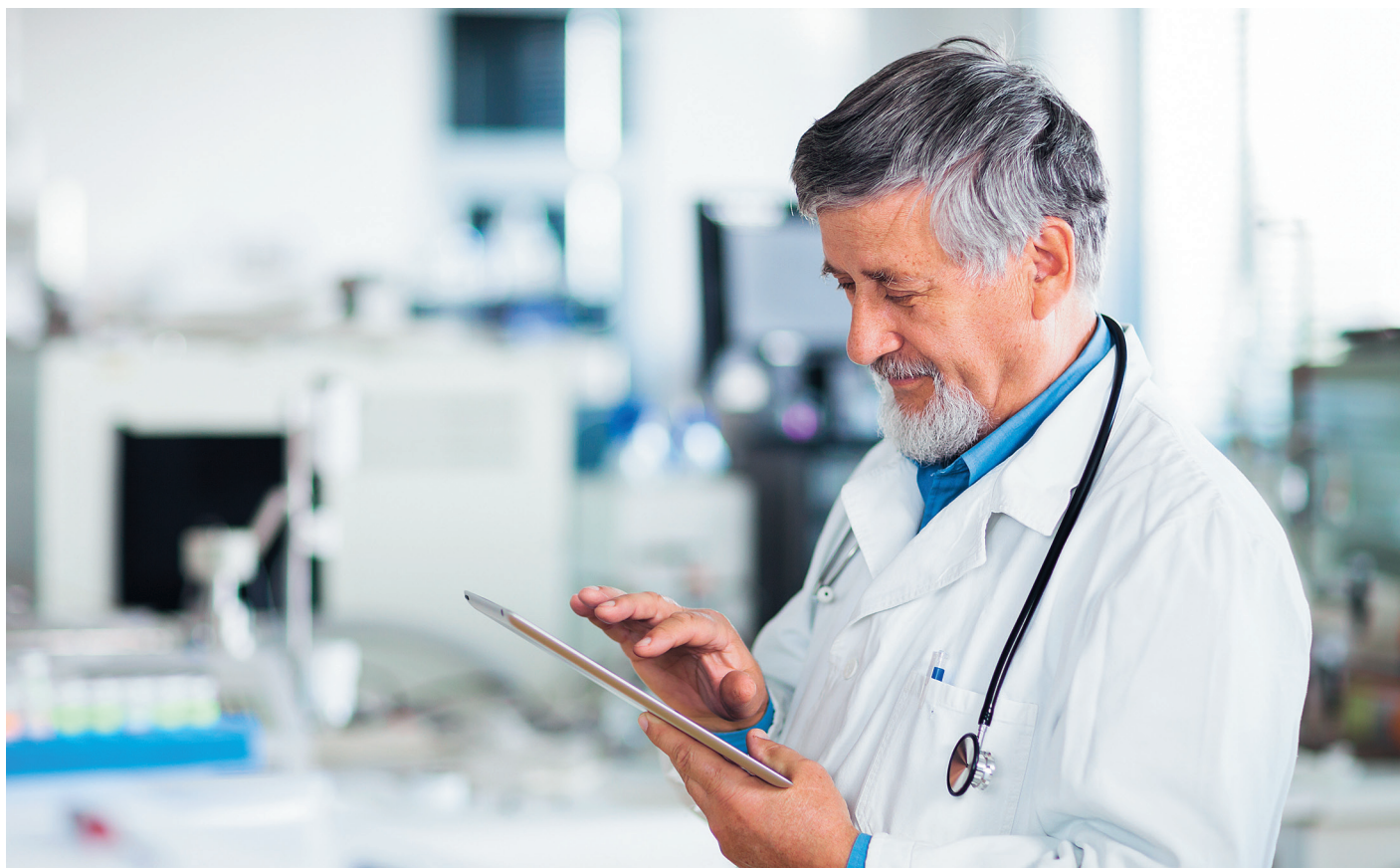
В январе-сентябре 2012 года темп роста по отношению к соответствующему периоду предыдущего года составил 1,6 раза.

Основная часть иностранных инвестиций в период с 2007 по 2011 годы направлялась в металлургическое производство. В 2007 году на его долю приходилось почти 100 процентов, в 2009 и 2010 годах доля существенно сократилась (до 39,3 про-

Основными странами-инвесторами являются следующие в 2010 году — Виргинские острова (64,3) и Кипр (23,5), в 2011 году — Великобритания (59,2), Германия (11,8) и Швеция (11,8 процента), в январе-сентябре 2012 года — Виргинские острова (53,8) и Кипр (22,0).

Для иностранных инвесторов Красноярский край является одним из наиболее привлекательных в СФО. Так, на его долю в 2007 году приходилось более 80 % поступивших иностранных инвестиций в Сибирский федеральный округ, в 2011 году — более четверти.

**Татьяна ФИЛИПОВА,**  
главный специалист-эксперт отдела  
сводных статистических работ,  
**Лариса ШЕВЧУК,**  
ведущий специалист отдела по связям  
с общественностью Красноярскстата



## ПРИОРИТЕТЫ ЗДРАВООХРАНЕНИЯ

В Красноярском крае реализуется 6 приоритетных направлений работы и развития отрасли здравоохранения. Они ориентированы на повышение доступности и качества медицинской помощи.

Общая сумма федерального финансирования в 2011—2012 годах составила 6,1 млрд рублей. В том числе по программе модернизации 4,9 млрд рублей. Более 1,3 млрд рублей освоено по краевым программам. Деньги пошли на оснащение лечебных учреждений медицинской техникой и создание комфортных условий для врачей и пациентов.

Капитальные ремонты завершены в 157 поликлиниках и больницах края. В лечебных учреждениях уже работает более 5 тысяч единиц медицинской техники. Среди оборудования — компьютерные и магнитно-резонансные томографы, ангиографы, рентгенооборудование, флюорографы, маммографы и УЗИ-аппараты.

Современное оборудование и медицинские технологии, которые освоили врачи, позволяют осуществлять малотравматичные, щадящие операции и значительно сокращают пребывание пациента в стационаре и на больничном листе.

Ультразвуковой нож, используемый сегодня хирургами районных больниц в Канске, Ачинске и Лесосибирске, позволяет избежать обширных полостных кровотечений при резекции желудка, гинекологических операциях. Районные медики успешно освоили современное ультразвуковое урологическое оборудование и могут проводить мало-кровные манипуляции при лечении почечных заболеваний.

Продолжается информатизация отрасли. Создана единая кадровая база, система учёта объёмов медицинской помощи, все лечебные учреждения осуществляют предварительную электронную запись к врачу.

Финансирование информатизации в рамках модернизации здравоохранения составляет 535,9 млн рублей. 118 медицинских учреждений подключены к региональной системе отложенных телемедицинских консультаций. В крае создан региональный web-сервис, предоставляющий возможность записи к врачу через Интернет (в том числе и через систему «Платёжка»). К этому удобному сервису подключено 101 учреждение.

В оказании онкологической помощи сделан акцент на усиление роли первичного звена. Это система онкоскрининга, направленная на раннее выявление злокачественных новообразований. В крае работают 52 первичных онкологических кабинета. Для повышения эффективности профилактической работы первичного звена в 2012 г. был принят порядок материального поощрения за выявление рака на I-II стадии.

Продолжается строительство, реконструкция и оснащение оборудованием краевого онкодиспансера, получен новый линейный ускоритель (это оборудование значительно повысило качество радиологического лечения).

Снижается запущенность, например, рака молочной железы — с 44,3 % до 33,0 % (РФ — 35,8 %). Это говорит о том, что система себя оправдала.

Ежегодно увеличивается объём средств, направляемых на льготное лекарственное обеспечение (в 2012 году — 2,5 млрд рублей по всем источникам финансирования, в 2004 году для сравнения — 200 млн. рублей). Необходимые препараты пациенты могут получить по федеральной и региональной льготам. Ежедневно в крае обслуживается около 5 тысяч льготных рецептов.

Развитие системы госпитального лекарственного обеспечения направлено на повышение эффективности расходов при сохранении качества лечения в стационарах. Доля централизованных закупок составляет 70 % от финансирования на медикаменты в лечебных учреждениях, реализуется программа

импортозамещения, практикуется заключение долгосрочных контрактов.

Внедрение стандартов оказания медицинской помощи в лечебный процесс отразилось и на лекарственном обеспечении. Например, на приобретение препаратов в соответствии со стандартами по программе модернизации в 2012 году было выделено 860 млн руб. Среди закупленных есть такие, как сурфактант — для обеспечения жизни новорождённых недоношенных младенцев (это дорогостоящий ряд препаратов, которые позволяют дышать новорождённым в первые минуты жизни — в применении этих технологий Красноярский край опережает многие субъекты РФ); актелизе — для лечения острого инфаркта миокарда на стадии скорой помощи, препараты для лечения онкологических заболеваний и т. д.

### **В бюджете края на отрасль здравоохранения выделяется более 30% от общего финансирования.**

Рациональное использование лекарственных препаратов в поликлиниках и стационарах курируют клинические фармакологи. Ими начата разработка программы использования лекарственных средств, введение которой планируется в 2013 году.

*Из отчёта министра В.Н. ЯНИНА  
«Об итогах исполнения приоритетов работы  
и развития отрасли здравоохранения  
в Красноярском крае за 2011-2012 годы»*

## ЗНАЕТЕ ЛИ ВЫ, ЧТО...

Факелы для эстафеты олимпийского огня во время игр в Сочи изготовят на Красноярском машиностроительном заводе. Согласно подписанному соглашению Красмаш произведёт 16 000 факелов.

Олимпийская эстафета стартует 7 октября 2013 года, когда огонь из Афин прибудет в Россию. В ней примут участие около 14 тысяч факелоносцев, маршрут проляжет по 83 регионам и составит более 56 тысяч км.

Кстати, летний и зимний факелы – разные; зимний отличается тем, что огонь в нём защищён от ветра и низких температур. Про «наш» красноярский факел в пресс-релизах по этому поводу было написано: «это инновационный продукт, который был специально разработан для Олимпиады в Сочи на заводе в Красноярске».



Красноярский край — один из самых больших регионов России. Его площадь составляет 13,8 процента площади Российской Федерации, и по размеру территории он занимает второе место после Республики Саха (Якутия). Самая большая гордость края — уникальные природные ресурсы. Однако их добыча и переработка выводят на передний план проблему сохранения окружающей среды.

## ЭКОЛОГИЧЕСКАЯ СИТУАЦИЯ В КРАСНОЯРСКОМ КРАЕ

### Обратная сторона сокровищ

В крае открыто более 6 тысяч месторождений различных видов полезных ископаемых (топливно-энергетических, металлургических, химических). Но разработка и добыча природных ископаемых имеет и обратную сторону. Тот же Норильск входит в десятку самых загрязнённых городов мира, что влияет на качество жизни и здоровье населения.

### На металлургическое производство приходится 97,2 процента общего объёма выбросов загрязняющих веществ обрабатывающих производств.

В 2011 году в пределах края осуществляли свою деятельность 739 предприятий и организаций, имеющих стационарные источники загрязнения. Общий

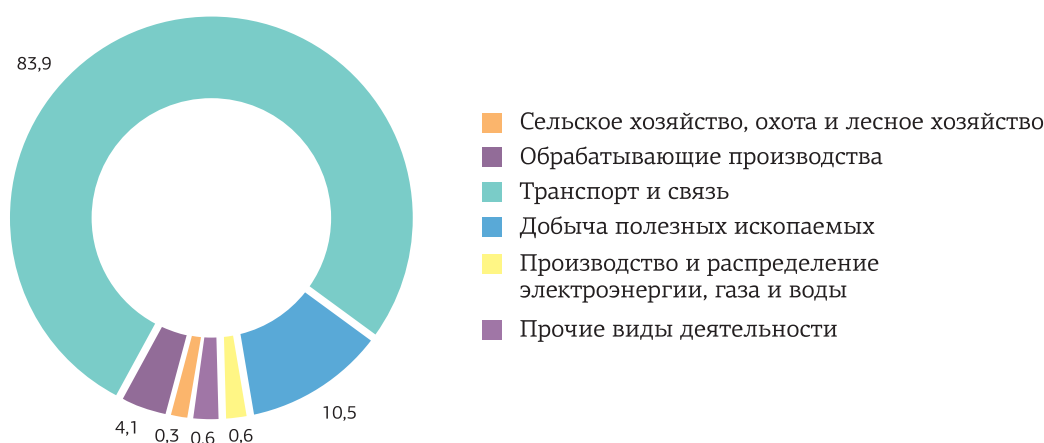
объём выбросов загрязняющих веществ за 2011 год составил 2945 тысяч тонн, что больше на 1,6 процента (на 47 тысяч тонн), чем в 2010 году. Выбросы загрязняющих веществ от стационарных источников составили 2517 тысяч тонн (85,5 процента общего объёма выбросов по краю), что на 26 тысяч тонн (на 1 процент) больше, чем в 2010 году.

Наиболее негативное воздействие на экологическую обстановку в Красноярском крае оказывают предприятия обрабатывающих производств, а также предприятия в сфере производства и распределения электроэнергии, газа и воды.

В 2011 году доля выбросов организаций обрабатывающих производств в общем объёме выбросов составила 83,9 процента, производства и распределения электроэнергии, газа и воды — 10,5 процента, добычи полезных ископаемых — 4,1 процента.

### Выбросы загрязняющих атмосферу веществ организациями края по видам экономической деятельности в 2011 году

(в процентах к общему объёму выбросов загрязняющих атмосферу веществ)



## Чем дышат промышленные гиганты

Следует отметить, что основная экологическая нагрузка ложится на города.

Норильск — 1954,5 тысячи тонн (77,7 % общих выбросов загрязняющих атмосферу края веществ);

Красноярск — 140,1 тысячи тонн (5,6 %);

Назарово — 62,3 тысячи тонн (2,5 %);

Ачинск — 44,4 тысячи тонн (1,8 %).

В 2011 году в атмосферу Красноярского края выброшено 133,9 тысячи тонн твёрдых веществ и 2382,9 тысячи тонн газообразных и жидких веществ, из них 2034,7 тысячи тонн диоксида серы, 199,8 тысячи тонн оксида углерода, 98,2 тысячи тонн оксида азота.

## Не только средство передвижения

Экологическая ситуация усугубляется увеличением количества единиц автотранспорта. В 2011 году из общего объёма выбросов 428 тысяч тонн вредных веществ, или 14,5 процента, приходилось на автотранспорт.

В 2011 году по сравнению с 2010 годом количество выбросов загрязняющих веществ в атмосферу от автотранспорта выросло на 9,5 процента, более всего увеличились выбросы от легкового транспорта — на 10 процентов.

Наибольшим количеством выбросов загрязняющих веществ в атмосферу от автотранспорта ежегодно характеризуется Красноярск (32,5 % общего объёма выбросов от автотранспорта в крае); доля выбросов легкового автотранспорта составила 56,1 процента, грузового — 35,8, автобусов — 8,1 процента.

## Далеко «не святые» источники

Крайне актуальной в настоящее время стала проблема загрязнения водных объектов. Промышленность края является основным потребителем воды.

Объём загрязнённых сточных вод, сбрасываемых без очистки в поверхностные водные объекты,

в 2011 году составил 523,1 миллиона кубических метров и по сравнению с предыдущим годом увеличился на 17,5 процента.

Ежегодно в составе сброшенных вод около 70 процентов приходится на нормативно чистые воды, примерно 25 процентов — на загрязнённые. Удельный вес загрязнённых сточных вод увеличился с 20,5 процента в 2010 году до 26,4 процента в 2011 году.

Тенденцией неэкономичного водопотребления, приводящей к увеличению водоотведения в поверхностные водные объекты загрязнённых сточных вод, является снижение расходов воды в системах оборотного и повторно-последовательного водоснабжения (с 3261,1 миллиона кубических метров в 2010 году до 3111,2 миллиона кубических метров в 2011 году), вследствие чего ухудшается экологическая ситуация на водных объектах.

## Инвестиции в чистоту

Ежегодно организациями края направляются средства на охрану окружающей среды и рациональное использование природных ресурсов. Так, в 2011 году на эти цели было инвестировано 5,9 млрд рублей, в том числе на охрану атмосферного воздуха — 2,3 млрд рублей, на охрану и рациональное использование водных ресурсов — 1,7 млрд рублей, на охрану и рациональное использование земель — 0,3 млрд рублей, на другие мероприятия — 1,6 млрд рублей. Эти меры способствуют сохранению окружающей природной среды Красноярского края.

**Виктория ВОДОПЬАНОВА,**  
ведущий специалист-эксперт отдела  
сводных статистических работ,  
**Лариса ШЕВЧУК,**  
ведущий специалист отдела по связям  
с общественностью Красноярскстата

# 1 ЛЮБИМЫЙ ГОРОД: НЕМНОГО ИСТОРИИ

Самое древнее каменное здание Красноярска — Покровский кафедральный собор, строительство которого было начато в 1785 году, а завершено через 10 лет.

По установленной мощности Красноярская ГЭС входит в десятку крупнейших гидроэлектростанций мира и занимает второе место в России.

Городской водопровод появился в Красноярске в 1913-м. В этом году он отмечает вековой юбилей!

Продолжение на стр. 27

Глобальная экономика становится нашей реальностью. Чтобы соответствовать мировым стандартам и проходить кризисные этапы развития с наименьшими потерями, каждая страна должна иметь чётко выверенный путеводитель — куда двигаться и как сделать это с минимальными рисками. В формировании такого «путеводителя» огромную роль играет статистика.

О состоянии российской статистики и её роли в современном обществе мы беседуем с Сергеем Михайловичем ОКЛАДНИКОВЫМ, руководителем Территориального органа Федеральной службы государственной статистики по Красноярскому краю.

## ДЛЯ ЧЕГО НУЖНА СТАТИСТИКА?

### Что такое статистика?

Слово status в переводе с латинского значит «положение дел», «положение ситуации», «оценка ситуации». Если говорить о конкретных функциях, которыми занимается государственная статистика, то это оценка количественной стороны массовых явлений. Мы формируем официальную статистическую информацию на основе соответствующей методологии и доносим её до общества, до органов государственной власти.

**У нас в крае есть семьи, которые на безвозмездной основе ведут дневниковые записи о тратах. Речь идёт о бюджетном обследовании. В нём кроме семей задействованы интервьюеры, статистики... На самом деле, это целая система.**

Безусловно, методология проведения статистических наблюдений должна быть научно обоснованной. А значит статистика в первую очередь является наукой.

За рубежом статистика преподаётся начиная с младших классов. К сожалению, в России ста-

тистику ассоциируют в большей степени только с учётом. Но уже сегодня намечены пути возрождения статистики и как науки, и как практики.

Статистика повсеместно присутствует в нашей жизни. Каждый житель постоянно сталкивается с этим, быть может, этого не осознавая. Например, ведёт домашний бюджет — купил что-то в магазине и записал, а в конце месяца подвёл итоги.

Подобным образом формируется информация о доходах и расходах населения.

Дальше. Обследование цен. Здесь таким же образом наши специалисты посещают магазины. Каждый товар (в определённой потребительской корзине, по нескольким котировкам) исследуется еженедельно, ежемесячно. На основе этого считается официальный уровень инфляции.

Специфику счёта каждого статистического показателя описывать можно довольно долго. У нас только прямых статистических наблюдений более 260, а ещё есть сплошные и выборочные обследования по различным направлениям.

### Люди часто не согласны с официальной статистикой, она вызывает недоверие.

Каждый человек по-своему воспринимает текущее экономическое и социальное состояние, но ведь статистика — это обобщённые данные, которые позволяют делать аналитические выводы на уровне тенденций, темпов роста и других относительных показателей.

При этом первоочередной задачей остаётся сохранение и увеличение доверия населения к точной науке, для этого статистическая служба предоставляет информацию в открытом досту-

Оборот розничной торговли в январе-сентябре 2012 года вырос на 15% по сравнению с аналогичным периодом 2011 года (главным образом, за счёт прироста оборота непродовольственными товарами на 19,1%); объём платных услуг, оказанных населению, — на 5,1%.



пе. Так, на сайте Красноярскстата можно найти не только информацию о социально-экономическом положении региона, но и подробные объяснения о том, как она собирается и анализируется. СМИ Красноярского края постоянно используют наши статистические данные. Уверен, это положительный сдвиг, знак того, что уровень доверия повышается.

### Перепись населения тоже занимается статистика?

Перепись населения — отдельный широкомаштабный проект; её проводят раз в десять лет. Это международные требования. В этот промежуток должны попасть все страны, не обязательно в один год, но попасть в раунд — один из десяти лет. Если в конце восьмидесятых — в период распада, перехода к рыночной экономике — у государства были определённые проблемы, и мы выбились из этого системного режима, то начиная с 2000-го года все раунды спланированы и проводятся на системной основе.

### Российские методики соответствуют международным стандартам?

Да. Сейчас мы очень плотно работаем с ОЭСР — организацией экономического сотрудничества, и следующий этап интеграции России в мировое общество — вхождение именно в эту организацию.

Мероприятия по полной гармонизации национальной статистики с международными стандартами являются приоритетными. Отмечу одно из важных, которое прошло в Красноярском крае в ноябре 2012 года. Это была конференция с участием представителей ОЭСР, где обсуждались вопросы и перспективы вхождения в организацию экономического сотрудничества на тематике красноярской агломерации.

### Современные технологии открывают новые возможности для статистиков?

Мы постоянно улучшаем качество статистического продукта. Одним из приоритетных направлений Красноярскстата является внедрение электронной цифровой подписи для сбора статистической отчётности. С особой гордостью отмечу тот факт, что Красноярский край на сегодняшний день собирает 60 % статистической отчётности с электронной цифровой подписью.

Кроме того, продолжится модернизация программного обеспечения системы сбора, обработки, хранения и представления статистических данных в части электронного сбора. Также планируется использование мобильных планшетных компьютеров для проведения статистических на-



блюдений путём интервьюирования. Это позволит снизить трудоёмкость ввода данных и увеличить оперативность процесса сбора и обработки информации.

**Одним из приоритетных направлений Красноярскстата является внедрение электронной цифровой подписи для сбора статистической отчётности. С особой гордостью отмечу тот факт, что Красноярский край на сегодняшний день собирает 60 % статистической отчётности с электронной цифровой подписью.**

Будет оптимизирован и сайт Красноярскстата: изменится его оформление и структура. Мы не стоим на месте, стремимся соответствовать мировым стандартам, делаем всё, чтобы оперативно информировать органы власти и население Красноярского края.

Елена НИКИТИНСКАЯ

Одним из основополагающих факторов, определяющих уровень и качество жизни населения, являются денежные доходы. В зависимости от величины денежных средств, получаемых за определённый промежуток времени, человек приобретает необходимые ему материальные блага, предметы первой необходимости и роскоши, бытовые и культурные услуги.

## ДИФФЕРЕНЦИАЦИЯ ДОХОДОВ НАСЕЛЕНИЯ

Среди регионов Сибирского федерального округа РФ Красноярский край лидирует сразу по нескольким показателям, характеризующим уровень жизни населения. Это — средний уровень заработной платы и величина среднедушевых денежных доходов.

В 2012 году среднедушевые денежные доходы населения Красноярского края составили 21691,0 рубля в месяц и увеличились по сравнению с 2011 годом на 7,7 процента, с 2007 годом — на 68,4 процента.

### Структура денежных доходов населения (в процентах к итогу)

	2007	2008	2009	2010	2011
доходы от предпринимательской деятельности	9,1	10,8	9,8	10,5	10,8
оплата труда	48,3	48,7	49,1	52,7	51,4
социальные выплаты	12,0	13,1	15,5	19,3	19,6
доходы от собственности	3,2	2,3	2,0	2,8	2,5
другие доходы	27,4	25,1	23,6	14,7	15,7

В структуре денежных доходов населения за пять лет заметно вырос удельный вес социальных выплат, что обусловлено, главным образом, индексацией пенсий. Однако основным источником формирования денежных доходов населения по-прежнему остаётся оплата труда, удельный вес которой варьируется в пределах 48—52 процента.

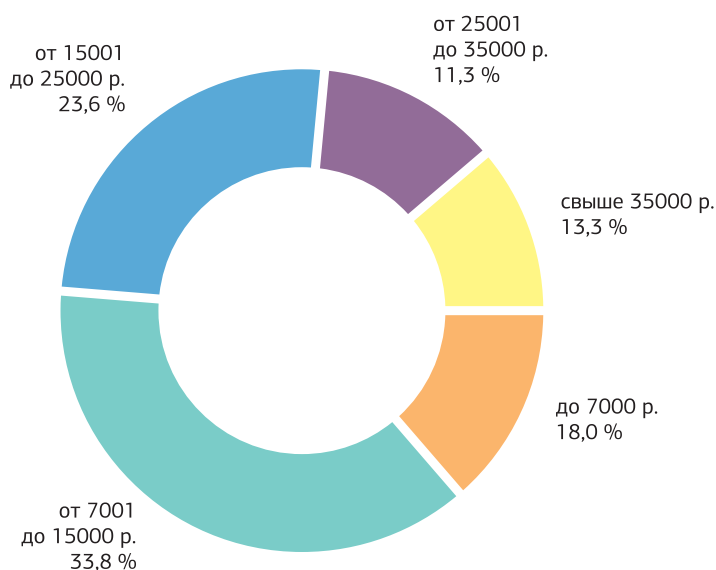
**В оплате труда по видам экономической деятельности наблюдается высокий уровень дифференциации. В 2011 году самая низкая заработная плата сложилась у работников организаций сельского хозяйства, охоты и лесного хозяйства и составила 50,6 процента от среднекраевого уровня. Самая высокая заработная плата зафиксирована у работников организаций по добыче полезных ископаемых (53813,7 рубля), финансовой деятельности (42602,1 рубля). В январе-ноябре 2012 года это соотношение сохранилось.**

В 2011 году сохранялось отставание от среднекраевого уровня заработной платы работников учреждений, финансируемых из бюджета. Так, среднемесячная заработная плата работников бюджетных учреждений образования была ниже среднекраевой на 24,0 процента, здравоохранения и предоставления социальных услуг — на 16,8 процента.

### Среднемесячная номинальная начисленная заработная плата работников по видам экономической деятельности (в рублях)

	2008	2009	2010	2011	Январь-ноябрь 2012
<b>Всего в экономике</b>	<b>18934,7</b>	<b>20277,0</b>	<b>23254,2</b>	<b>25658,6</b>	<b>27811,4</b>
в том числе по видам экономической деятельности: сельское хозяйство, охота и лесное хозяйство	8593,4	9606,2	11582,3	12978,4	14053,6
рыболовство, рыбоводство	8295,6	11086,9	16934,8	16059,9	14777,4
добыча полезных ископаемых	38265,6	40450,1	46798,2	53813,7	57096,2
обрабатывающие производства	21508,1	22592,3	26539,7	30757,4	33405,6
производство и распределение электроэнергии, газа и воды	22044,9	24985,8	28493,8	31204,3	33090,2
строительство	21448,4	21234,9	27624,0	28580,7	31100,3
оптовая и розничная торговля; ремонт автотранспортных средств и бытовых изделий	11592,6	12424,0	16853,2	15969,0	16757,2
гостиницы и рестораны	11402,3	12492,0	15837,7	16458,9	17199,7
транспорт и связь	23988,1	24990,4	28946,1	31933,0	34254,5
финансовая деятельность	32090,9	31751,8	36088,7	42602,1	42785,5
операции с недвижимостью	20415,6	21191,1	24359,7	26717,1	28581,5
государственное управление и обеспечение военной безопасности; социальное страхование	25666,9	28908,6	29828,3	32800,2	36765,0
образование	12155,7	13811,0	13939,3	15684,1	17526,4
здравоохранение и предоставление социальных услуг	13343,6	14855,8	15358,0	17191,3	19345,6
предоставление прочих коммунальных и персональных услуг	11944,7	12641,1	14434,7	16584,5	18024,4

**Распределение населения по величине среднедушевых денежных доходов в 2011 году**  
(в месяц; в процентах к итогу)



Степень неравномерности распределения доходов позволяет оценить коэффициент Джини (чем выше степень поляризации общества по доходам, тем он ближе к 1). В 2011 году данный показатель составил 0,426. В остальных субъектах РФ Сибирского федерального округа денежные доходы распределены более равномерно.

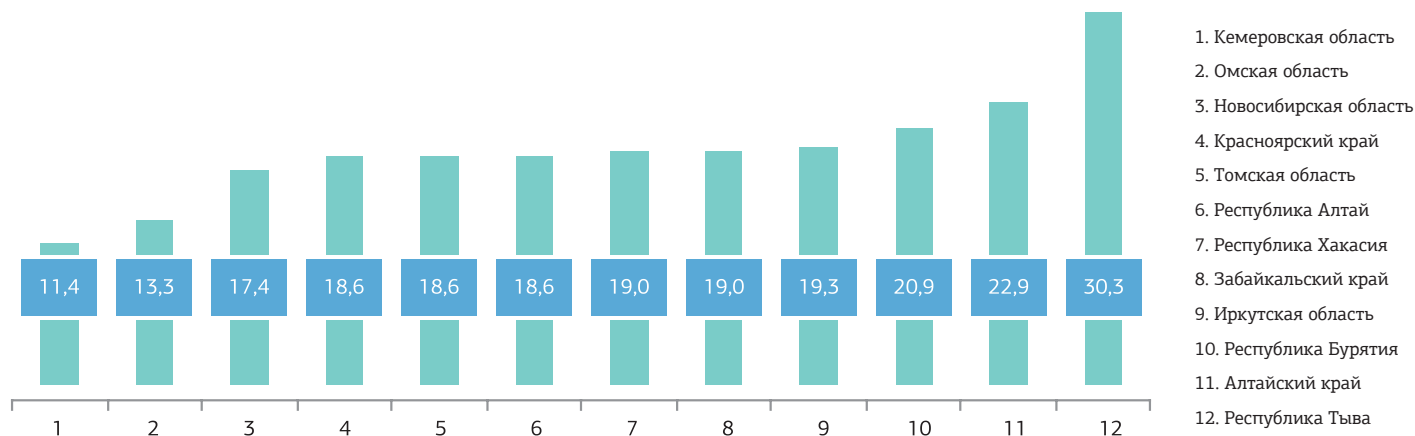
### Неравенство в распределении доходов по субъектам РФ Сибирского федерального округа в 2011 году

Наименование субъекта	Индекс Джини	Наименование субъекта	Индекс Джини
Республика Алтай	0,369	<b>Красноярский край</b>	<b>0,426</b>
Республика Бурятия	0,406	Иркутская область	0,413
Республика Тыва	0,368	Кемеровская область	0,400
Республика Хакасия	0,376	Новосибирская область	0,406
Алтайский край	0,367	Омская область	0,411
Забайкальский край	0,400	Томская область	0,382

В 2011 году в Красноярском крае насчитывалось 512,1 тысячи человек, или 18,1 процента общей численности населения, чьи доходы не достигали величины прожиточного минимума.

### Уровень бедности по субъектам РФ Сибирского федерального округа в 2011 году

(в процентах от общей численности субъекта)



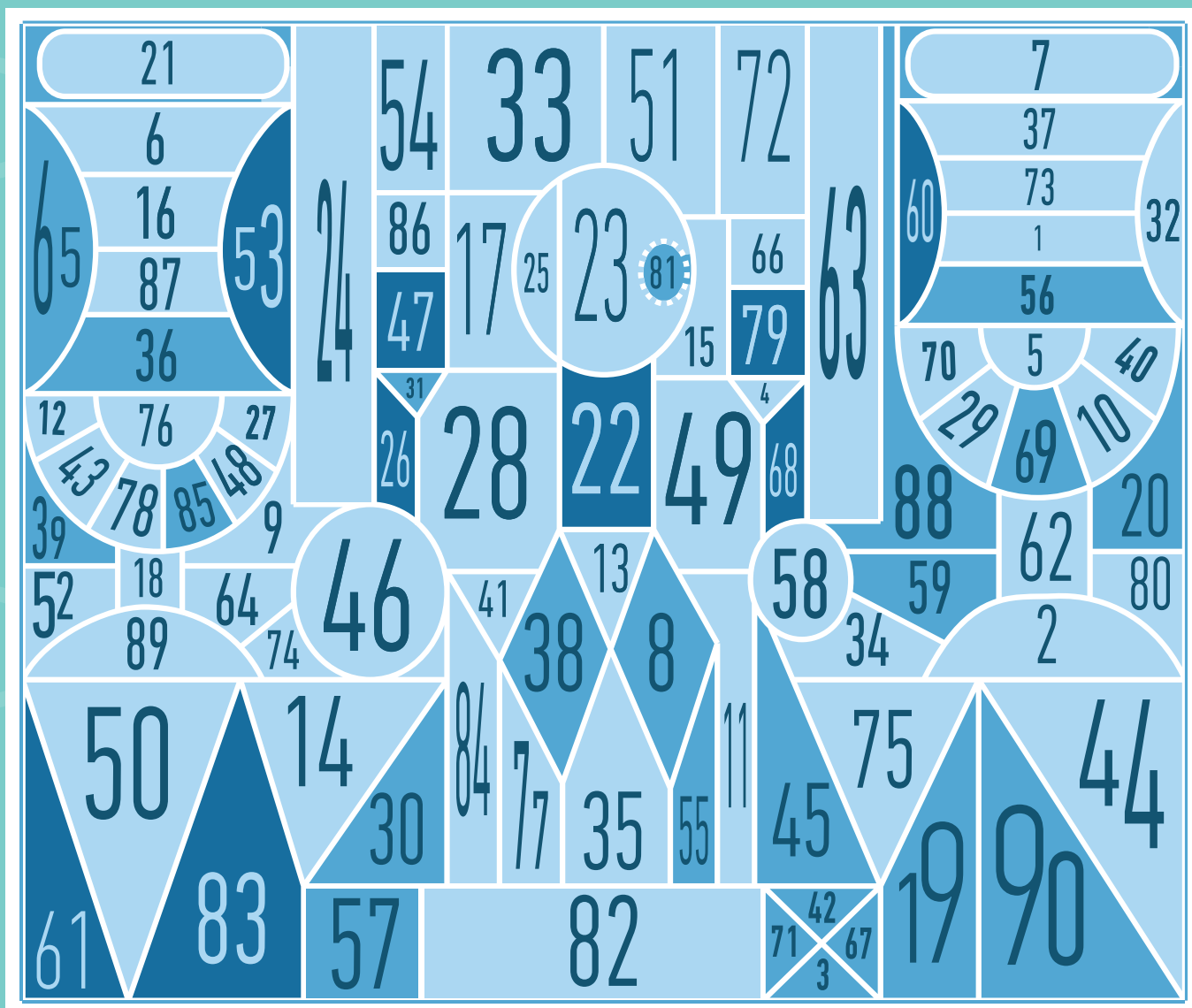
Высокая степень дифференциации населения по доходам особенно сильно отражается на потреблении платных услуг. Домохозяйства, имеющие низкие доходы, практически не пользовались сферой платных услуг, затрачивая все деньги только на питание. Исключение составляли те виды услуг, от потребления которых население не могло отказаться. Например, в 2011 году основной объём расходов наименее обеспеченных домохозяйств приходился на оплату жилья и жилищно-коммунальных услуг (53,7 процента расходов). Для сравнения: у наиболее обеспеченных этот показатель составил 19,3 процента.

**Ирина ЧАНЧИКОВА,**  
главный специалист-эксперт отдела сводных статистических работ,  
**Лариса ШЕВЧУК,**  
ведущий специалист отдела по связям с общественностью  
Красноярскстата

# ТЕСТ НА ВНИМАТЕЛЬНОСТЬ

Эта «Занимательная таблица» была придумана в СССР для проверки наблюдательности.

Найдите здесь последовательно цифры от 1 до 90 включительно.



**Если вы сумеете найти эти цифры:**

за 5-10 мин. — у вас исключительная наблюдательность;

за 10-15 мин. — хорошая;

за 15-20 мин. — средняя;

за 20-25 мин. — удовлетворительная.

# СПЕЦИАЛИСТЫ НА РЫНКЕ ТРУДА

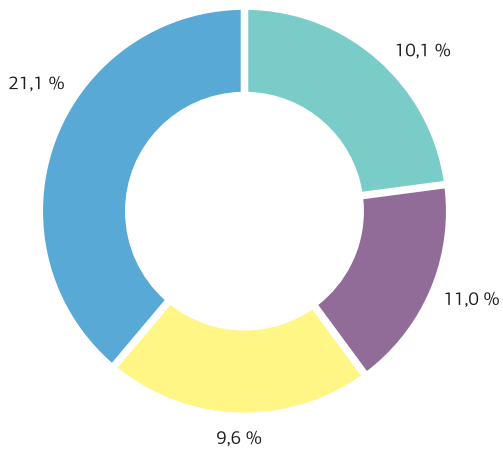


На конец 2011 г. в крае действовали 75 образовательных учреждений начального профессионального образования. Ими подготовлено 14,5 тыс. рабочих и служащих (в 2007 г. — 17,2 тыс.).

**Из числа выпускников очной формы обучения государственных учреждений высшего профессионального образования (обучавшихся с полным возмещением затрат на обучение) рабочие места гарантировались выпускникам следующих групп специальностей: «Геодезия и землеустройство» (91,8 % получили направление на работу), «Здравоохранение» (91,4), «Химические и биотехнологии» (77,2), «Информационная безопасность» (77,1), «Сельское и рыбное хозяйство» (69,9).**

По сравнению с 2007 г. увеличилось число выпускников по профессиям строительных, монтажных и ремонтно-строительных работ; лесозаготовительных работ, деревообрабатывающего производства, производства целлюлозы, бумаги и картона. В то же время снизился выпуск специалистов по профессиям транспорта, сельского хозяйства, общественного питания, торговли и производства пищевой продукции.

В 2011 г. на долю выпускников по профессиям строительных, монтажных и ремонтно-строительных работ приходилось 19,0 % от общего выпуска, металлообработки — 15,1, лесозаготовительных работ, деревообрабатывающего производства, производства целлюлозы, бумаги и картона — 14,2 %. В 2007 г. наибольший удельный



**Структура выпуска специалистов государственными и муниципальными образовательными учреждениями среднего профессионального образования по отдельным группам специальностей в 2012 году**

- Экономика и управление
- Здравоохранение
- Транспортные средства
- Гуманитарные науки

вес приходился на выпускников по профессиям металлообработки (16,1 %), общественного питания, торговли и производства пищевой продукции (13,5), транспорта (13,1 %).

На начало 2012/13 учебного года на территории края действовало 55 государственных и муниципальных образовательных учреждений среднего профессионального образования.

Существенных изменений в структуре выпуска в 2012 г. по сравнению с 2007 г. не наблюдалось. По-прежнему наибольшее число специалистов подготовлено по следующим группам специальностей: экономика и управление — 21,1 % от общего числа выпускников (в 2007 г. — 27,5 %), транспортные средства — 11,0 (9,2), здравоохранение — 10,1 (10,3), гуманитарные науки — 9,6 % (9,2 %).

Подготовку специалистов высшего профессионального образования на начало 2012/13 учебного года осуществляли 10 государственных образовательных учреждений, из них 6 университетов, 3 института и 1 академия.

Структура выпуска в 2012 г. изменилась незначительно по сравнению с 2007 г., государственными образовательными учреждениями высшего профессионального образования наибольшее число выпускников было обучено по следующим группам специальностей: «Экономика и управление» — 30,1 % от общего выпуска (в 2007 г. — 29,1 %), «Образование и педагогика» — 14,6 (13,8), «Гуманитарные науки» — 11,1 % (11,8 %).

В 2012 г. было направлено на работу в организации Красноярского края 40,8 % выпускников очной формы обучения учреждений среднего и 32,0 % — высшего профессионального образования (кроме обучавшихся с полным возмещением затрат на обучение), не получили направление на работу и трудоустроились самостоятельно соответственно 30,0 % и 52,2 % выпускников.

Легче было найти работу выпускникам учреждений среднего профессионального образования,

обучавшимся по следующим группам специальностей: «Авиационная и ракетно-космическая техника» (71,6 % из общего числа выпускников очных отделений получили направление на работу), «Геология и разведка полезных ископаемых» (68,4), «Здравоохранение» (67,3), «Технология продовольственных продуктов и потребительских товаров» (54,5 %).

Выпускники учреждений профессионального образования, не получившие направления на работу, как правило, трудятся не по специальности или пополняют ряды безработных.

В 2012 г. в Агентство труда и занятости населения Красноярского края за содействием в поиске работы обратились 127,4 тыс. человек. Служба занятости располагала 188,4 тыс. вакансий, из них 80,2 % приходилось на рабочие профессии, в том числе 42,7 % свободных вакансий не требовали специальной квалификации. Наибольшую потребность в работниках в 2011 г. испытывали организации с видами экономической деятельности «Строительство» (14,8 % от общего числа свободных вакансий), «Предоставление прочих коммунальных, социальных и персональных услуг» (13,1), «Обрабатывающие производства» (11,3 %).

Таким образом, на рынке труда Красноярского края существует дисбаланс: переизбыток дипломированных специалистов и нехватка рабочих кадров. Для экономики Красноярского края особую актуальность приобретает проблема достижения сбалансированности между количеством квалифицированных специалистов, качеством их профессиональной подготовки и возможностями трудоустройства.

**Татьяна БЕЛОУСОВА,**  
главный специалист-эксперт отдела  
сводных статистических работ  
Красноярскстата

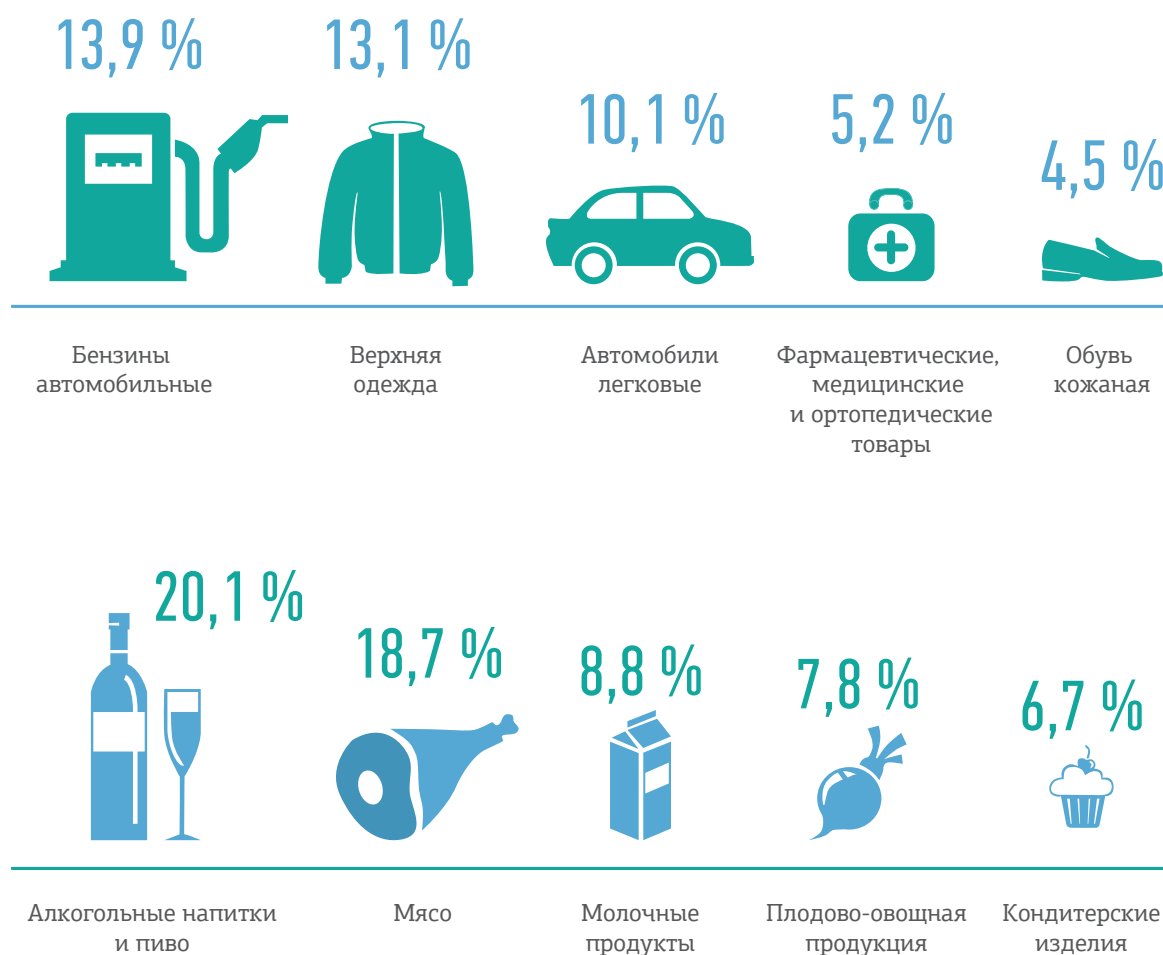
Основными источниками информации о потребительских предпочтениях являются данные статистики потребительского рынка и выборочных обследований бюджетов домашних хозяйств.

## ПОТРЕБИТЕЛЬСКИЕ ПРЕДПОЧТЕНИЯ КРАСНОЯРЦЕВ

Оборот розничной торговли в 2012 году составил 428,3 миллиарда рублей, что на 12,1 процента (в сопоставимых ценах) больше, чем в предыдущем году. Население стало больше покупать товаров как непродовольственных (на 16,1 процента), так и продовольственных (на 7,0 процента).

По данным за январь-сентябрь 2012 года, непродовольственные товары составляли 57,9 процента оборота розничной торговли, при этом значительная доля приходилась на бензины автомобильные (13,9 процента), верхнюю одежду (13,1 процента) и автомобили легковые (10,1 процента).

Наибольшую долю в обороте розничной торговли пищевыми продуктами, включая напитки, и табачными изделиями составляла продажа мяса (18,7 процента), алкогольных напитков и пива (20,1 процента), молочных продуктов (8,8 процента).



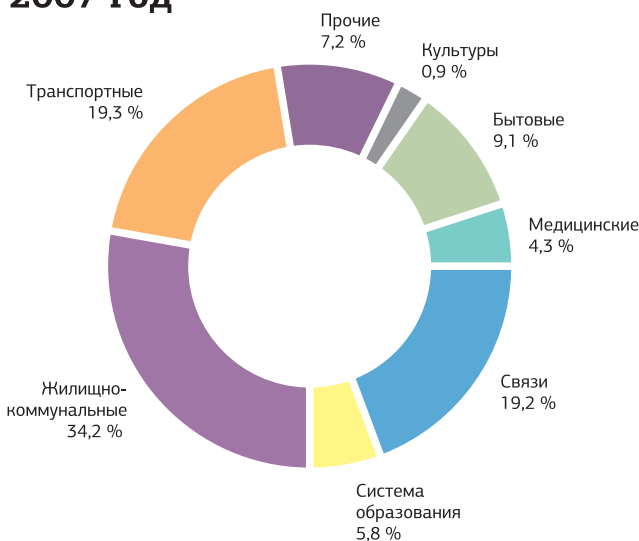


В Красноярском крае наблюдается увеличение темпов роста объемов предоставления платных услуг населению. В 2012 году объем платных услуг, оказанных населению, составил 97,3 миллиарда рублей и вырос по сравнению с 2011 годом (в сопоставимых ценах) на 4,4 процента.

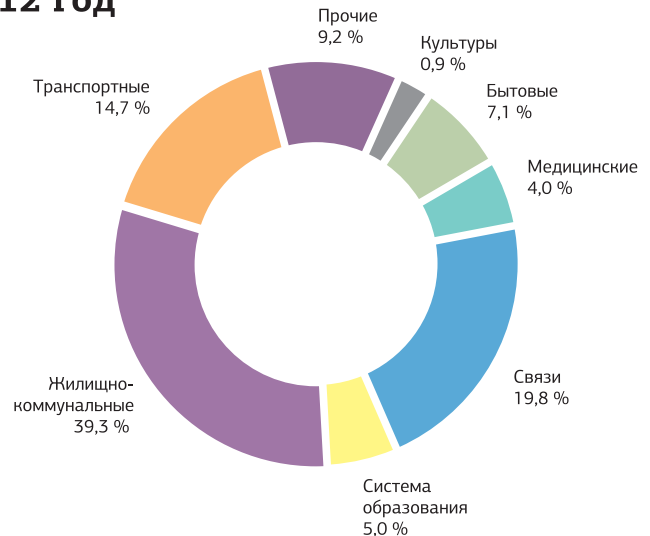
В структуре платных услуг преобладали жилищно-коммунальные услуги (39,3 процента), услуги связи (19,8 процента) и транспортные услуги (14,7 процента).

### Структура платных услуг населению

2007 год



2012 год



В 2012 году по сравнению с 2007 годом снизилась доля транспортных услуг (с 19,3 процента до 14,7 процента), бытовых (с 9,1 до 7,1), медицинских (с 4,3 процента до 4,0 процента).

В структуре бытовых услуг населению значительную долю в 2012 году занимали услуги по техническому обслуживанию и ремонту транспортных средств, машин и оборудования (35,2 процента) и по ремонту и строительству жилья и других построек (15,8 процента).

Красноярский край по обороту розничной торговли на душу населения (127607 рублей) среди субъектов Сибирского федерального округа в 2011 году занимал второе место, уступив первое Новосибирской области (137594). Оборот розничной торговли на душу населения по Красноярскому краю превысил значение среднего показателя по Сибирскому федеральному округу (107192), но был ниже среднероссийского (133481 рубль).

В 2011 году в среднем каждому жителю Красноярского края было оказано платных услуг на сумму 34007 рублей, что больше, чем в любом другом регионе СФО, но несколько ниже среднероссийского показателя (38753 рубля).

В 2011 году потребительские расходы в Красноярском крае составили 12698,5 рубля на члена домохозяйства в месяц и увеличились по сравнению с 2007 годом в 2 раза, по сравнению с 2010 г.— на 17,4 процента.

В 2011 году по сравнению с 2007 годом потребительские расходы домашних хозяйств на гостиницы, кафе и рестораны увеличились в 2,8 раза, на организацию отдыха и культурные мероприятия — в 2,6 раза, на покупку алкогольных напитков и табачных изделий — в 2,2 раза.

Расходы из бюджета домохозяйства на покупку непродовольственных товаров в 2011 году составляли 41,1 процента, на оплату услуг — 29,7, на покупку продуктов питания — 25,4 процента.

**Состав потребительских расходов домашних хозяйств**

(в среднем на члена домашнего хозяйства; рублей в месяц)

	2007	2008	2009	2010	2011
Потребительские расходы — всего	6460,3	9465,5	9110,8	10813,5	12698,5
в том числе на:					
покупку продуктов питания и безалкогольных напитков	1666,5	2491,1	2633,0	2881,5	3231,2
алкогольные напитки, табачные изделия	153,3	243,8	239,7	271,8	330,5
одежду и обувь	766,3	1087,9	1027,9	1256,1	1352,8
жилищно-коммунальные услуги, топливо	775,0	980,7	1091,1	1223,9	1426,9
предметы домашнего обихода, бытовую технику и уход за домом	508,6	670,3	606,0	702,4	917,8
здравоохранение	220,5	305,8	317,1	360,2	371,0
транспорт	1196,3	1809,2	1242,4	1577,2	2072,4
связь	276,1	387,2	404,3	445,8	460,1
организацию отдыха и культурные мероприятия	327,8	628,6	546,8	694,4	859,1
образование	134,2	157,0	167,5	172,0	192,3

В 2011 году по сравнению с рядом предыдущих лет вкусовые предпочтения населения края несколько изменились: стали больше есть мяса и рыбы, яиц, молочных продуктов, фруктов и ягод, овощей, сократив потребление хлеба, картофеля, сахара.

**Потребление продуктов питания**

(на члена домашнего хозяйства, килограммов в год)

	2007	2008	2009	2010	2011
Хлеб и хлебные продукты	100,3	98,2	92,3	97,7	94,0
Картофель	83,5	72,8	66,5	67,9	62,4
Овощи и бахчевые	81,7	88,6	85,1	89,2	92,2
Фрукты и ягоды	55,6	67,1	67,4	70,7	73,8
Мясо и мясопродукты	71,8	77,1	71,5	73,5	79,6
Молоко и молочные продукты	227,2	235,7	244,6	247,6	241,9
Яйца, штук	207	202	202	206	208
Рыба и рыбопродукты	15,7	19,7	17,7	18,3	19,4
Сахар и кондитерские изделия	34,2	33,5	33,4	33,2	31,4
Масло растительное и другие жиры	11,0	11,2	11,2	11,9	10,4

**Ольга СОКОЛОВА,**  
главный специалист-эксперт отдела  
сводных статистических работ  
Красноярс্কстата

# ЛЮБИМЫЙ ГОРОД: НЕМНОГО ИСТОРИИ



Представляете ли вы, сколько красноярцев жили в Красноярске образца 1772 года? Население города составляло всего около двух тысяч жителей! И через почти сто лет, в 1856 году, их было немного — 6,4 тысячи человек.

Наша жемчужина заповедник «Столбы» занимает 47 тысяч гектаров; скал (утёсов) здесь около ста.

Среднегодовая температура в Красноярске +1,6 °С. Абсолютный минимум температуры воздуха: -52,8 °С (1931 год), абсолютный максимум +36,5 °С (2002 год).

Сколько у нас фонтанов? Около 200.

Музеев в городе — 26 (среди них есть, например, музей аптечного дела, музей тюремной медицины, музей леса). Красноярский краеведческий музей — один из крупнейших музеев в России.

Красноярск — неоднократный победитель ежегодного конкурса «Самый благоустроенный город России» (в тройку лидеров он входил в 2000, 2002, 2006 и 2007 годах).

Город награждён дипломом первого международного смотра-конкурса «Лучший город СНГ» за «формирование эффективной модели социальной поддержки населения» (2008 г.).

В общероссийском конкурсе экономического развития «Золотой рубль» в 2001 году Красноярск победил в номинации «Лучший город Российской Федерации по экономическим показателям финансового оздоровления экономики», а в 2006 году в этом конкурсе Красноярску была вручена награда за победу в номинации «Лучший город РФ по экономическим показателям развития».

Самая длинная улица Красноярска – Семафорная, её протяженность - 14 км (а не проспект имени газеты «Красноярский рабочий», как многие полагают, это скорее улица с самым длинным названием :)

Самый заселённый дом Красноярска находится по адресу ул. 60 лет СССР, 7 (в микрорайоне Солнечный). В доме проживают 1700 жителей! Любопытно, что там же, в Солнечном, стоят и ещё четыре самых густозаселённых дома нашего города (от 1400 до 1650 жителей).

Самое высокое здание Красноярска – Деловой центр «Первая башня», по адресу ул. Весны, 18: его высота 120 метров. Это одно из самых высоких зданий за пределами Москвы.

В Красноярске 7 районов. Левый берег — Центральный, Железнодорожный, Октябрьский, Советский районы. Правый берег — Кировский, Ленинский, Свердловский районы. Самый большой по площади район Красноярска – Советский. Его площадь - 92 кв. км. (и потому он самый большой и по численности населения – здесь проживает 300 тысяч человек). А самый маленький — Центральный, 36 кв. км.

Самый длинный по протяжённости маршрут автобуса — № 88. Автобус колесит по городу 34 км, а ориентировочное время в пути без учёта пробок — 94 минуты. Всего же по городу проложено более 70 автобусных маршрутов.

«Почётных граждан города Красноярска» на сегодня — 61 человек. Все имена — на [admkrsk.ru](http://admkrsk.ru).

Наука сегодня всё больше погружается на уровень нано. Именно там можно получить новые свойства веществ и перешагнуть ещё вчера бывшие непреодолимыми препятствия.

Об актуальных направлениях исследований, которые ведут красноярские учёные, — синтезировании искусственных антител, с помощью которых будет возможно на ранних стадиях диагностировать и побеждать тяжёлые заболевания, такие как рак лёгкого и сальмонеллёз, — нам рассказывает аспирантка третьего года обучения Института фундаментальной биологии и биотехнологий СФУ Ольга КОЛОВСКАЯ (ЗАМАЙ).

## ТО САМОЕ НАНО



Ольга работает в серьёзном научном проекте, объединяющем СФУ, Красноярский государственный медицинский университет и Университет Оттавы (Канада). Непосредственное руководство исследованиями осуществляют профессор кафедры медицинской биологии ИФБиТ СФУ Н.М. ТИТОВА, д-р мед. наук, профессор, Красноярского государственного медицинского университета А.Б. САЛМИ-

НА, руководитель лаборатории биоаналитической химии Университета Оттавы М.В. БЕРЕЗОВСКИЙ.

В 2012 году Ольга участвовала в 7 грантах, в том числе финансируемых федеральными целевыми программами, Красноярским фондом науки, Академией наук РФ. Опубликовала 16 научных статей, стала победителем конкурса У. М. Н. И. К, получила премию банка МФК. В настоящее время является учредите-

лем малого инновационного предприятия ООО «АптаМир» и готовит кандидатскую диссертацию. Продолжает исследования в области диагностики рака лёгкого и сальмонеллёза. Получено 2 государственных заказа от Министерства здравоохранения РФ на испытания и разработку тест-систем.

Так чем же отличаются искусственные антитела-аптамеры от естественных — особых белков, охраняющих организм от чужеродных бактерий и вирусов? Вырабатываемые в человеческом теле антитела не в силах бороться с раковыми клетками, потому что те тоже являются частью организма. Иммунитет не станет уничтожать «своих», значит, нужны «заменители», вопрос только в том, как их получить.

«Если использовать в наших целях естественные антитела, получаемые из животного материала, — объясняет Ольга, — это очень дорогостоящий способ, к тому же «агенты» получаются нестабильные. Синтетические антитела производятся из олигонуклеотидов. Закупаются так называемая «библиотека одноцепочечной ДНК», содержащая разные варианты олигонуклеотидов. Мы выбираем те из них, которые обладают нужной пространственной конфигурацией. Вследствие этого некоторые олигонуклеотиды проявляют способность специфически соединяться с мишенью: например, с клетками возбудителя сальмонеллёза. Это считается позитивной инкубацией.

То же самое мы проделывали в отношении раковых клеток: для них тоже подбираются наиболее «совместимые» олигонуклеотиды, затем из них отбираются те, которые связываются с негативной мишенью, а оставшиеся агенты эволюционируют в пробирке, и так на протяжении нескольких раундов. Это процесс селекции — так мы получаем эффективных «бойцов» для будущей «армии здоровья».

После окончания селекции «бойцы» клонируются, и в каждом из них определяется последовательность нуклеотидов. Узнав последовательность, получаем возможность синтезировать подобные цепи, «нанизывать» в определённом порядке. Это делается при помощи специального прибора-синтезатора. Защитные свойства химически синтезированных антител такие же, как у аналогов, полученных естественным путём, а стоимость и срок изготовления — на несколько порядков меньше».

Полученные химические антитела-аптамеры имеют и ещё одно преимущество. Оказывается, их легко снабдить особой флуоресцентной меткой. Эта метка будет выдавать присутствие возбудителей заболевания, с которым связываются эти антитела. Она станет своего рода «маяком» для учёного. Дальнейший путь использования аптамеров зави-

сит от того, с каким заболеванием люди намерены бороться с их помощью. «Если речь идёт о сальмонеллёзе, аптамеры, внедрённые в организм, должны будут выполнять функцию разведчиков (свечением указывать на наличие возбудителя-сальмонеллы) и уничтожителей (вызывать гибель бактерий).

Если же внедрить аптамеры в организм человека, у которого подозревают наличие злокачественного образования, и проследить за движением антител с помощью УЗИ-оборудования, станет совершенно очевидно, где локализована опухоль: агенты устремятся прицельно в эту точку. Причём метод будет эффективен уже на самых ранних стадиях заболевания».

**Сейчас научно-исследовательский коллектив сосредоточен на совершенствовании метода диагностики рака лёгкого. Получены экспериментальные образцы тест-систем для диагностики рака лёгкого в биологических жидкостях. Разработан способ идентификации бактерий *Salmonella Typhimurium* и *Salmonella Enteritidis* на основе аптамеров в биологических жидкостях с помощью методов проточной цитометрии.**

Помимо диагностической и лечебной функций антитела могут выполнять функцию адресной доставки лекарств — именно в больной орган, не подвергая дополнительной нагрузке организм в целом.

Тест-система разрабатывается на базе Красноярского государственного медицинского университета и Красноярского краевого онкологического диспансера, где проводятся испытания на крови раковых больных, на образцах крови с воспалением невыявленной этиологии. Совместно с Университетом Оттавы разработаны электрохимические биосенсоры для идентификации *Salmonella Typhimurium* и *Salmonella Enteritidis*. Также красноярский коллектив активно сотрудничает с физиками-инженерами из Advanced Institute of Manufacturing with High-tech Innovations (Тайвань) по вопросам совместной разработки тест-систем для идентификации социально значимых заболеваний на основе аптамеров.

Предполагается, что в 2013 г. будет получен опытный образец «экспресс-теста» для диагностики заболевания в лабораторных условиях; в 2015—2016 гг. — «экспресс-тест» для использования в домашних условиях. В дальнейшем Ольга планирует заниматься селекцией аптамеров и разработкой аналогичных тест-систем для других типов злокачественных новообразований (рак желудка, кишечника и др.)

**Татьяна МОРДВИНОВА**

Знаете ли вы, что несмотря на крупнейшие в мире ГЭС, возведённые на Енисее, до сих пор без электроэнергии (как до революции!) на территории края живут сотни посёлков? Между тем учёные СФУ разработали и пытаются внедрить в производство уникальные микроГЭС, способные добывать электроэнергию, используя силу речного потока, без возведения огромных плотин. Такие гидроэлектростанции в миниатюре могли бы качественно улучшить жизнь местного населения.

## ЭНЕРГИЯ СВОБОДНОГО ПОТОКА

Профессор кафедры электротехнических комплексов и систем Политехнического института СФУ **Алексей Львович ВСТОВСКИЙ**, один из разработчиков свободнопоточной микроГЭС:

— Примерно 20 % населённых пунктов края лишены электроэнергии. Это целый ряд сёл по реке Казыр на юге, а на севере — в Эвенкии, Северо-Енисейском и Туруханском районах и т.д. Официально почти половина территории Красноярского края является энергодефицитной. Проблема очень серьёзная. Как в таких условиях можно развивать промышленность, те же рудники, обогатительные фабрики?

Тянуть ЛЭП в отдалённые районы края (как на север, так и на юг) — дорогое удовольствие. Мы же предлагаем альтернативу — микроГЭС мощностью в 5—6 киловатт (кВт), которая способна облегчить жизнь людей, дать им другое качество жизни.

Например, в устье реки Сурниха, описанной В. Астафьевым, стоит посёлок, где, по меньшей мере, проживает 25—30 семей. Электроэнергия не проведена, есть дизель-генератор, и сельчане периодически собирают деньги на солярку, чтобы хотя бы вечером его запускать. Но люди оттуда не уезжают — это их родина. А надо ли, чтобы уезжали? Если дать в эти поселения электроэнергию, то можно активно развивать заготовку ягод, грибов, орехов. Дары сибирской тайги жители северных районов будут поставлять в города, и нам не при-

дётся покупать польские грибы, клюкву, бруснику. Севернее Эвенкии можно активно заготавливать рыбу, оленьё мясо и шкуры — от этого жители края только выиграют!

Сегодня край вкладывает большие деньги в завоз солярки на Север водным путём. Но этим видом топлива обеспечивают в основном только крупные и важные для края объекты. Стоимость электроэнергии в Эвенкии в некоторых местах достигает 30 рублей за 1 кВт·ч (для сравнения: в Красноярске — 1,5 рубля). Часть затрат на электроэнергию покрывает бюджет, но жители удалённых районов всё равно платят много — порядка 8—10 рублей за 1 кВт·ч.

Если взять для примера вышеупомянутый посёлок в устье реки Сурниха, то для его освещения достаточно будет двух микроГЭС серийного производства мощностью 5 кВт и общей стоимостью не более 700 тысяч рублей. Проектируемый срок службы микроГЭС — 7 лет.

Заведующий кафедрой конструкторско-технологического обеспечения машиностроительных производств **Михаил Петрович ГОЛОВИН**:

— Весь мир развивает возобновляемые источники энергии. После взрыва на АЭС «Фукусима-1» Германия приостановила развитие атомных проектов и предполагает наполовину покрыть дефицит за счёт ветроэнергетики. У нас нет постоянных сильных ветров (разве только на Таймыре), но зато полно рек! Возьмите весь бассейн Казыра, Кизира, Тубы, Бирюсы, Ангары, самого Енисея — здесь есть возможность устанавливать наши агрегаты мощностью от 5 кВт. Стоимость электроэнергии, вырабатываемой мини-ГЭС, составит порядка 1,2, максимум 1,5 рубля за 1 кВт·ч с учётом эксплуатационных расходов. Добавьте к этому независимость от тарифов (в отличие от традиционной энергетики).

**В 2008 г. компания «Кокс-Трэвел» для своих баз отдыха в Горном Алтае на р. Катунь заказала две микроГЭС мощностью по 20 кВт. Но во второй половине 2009 г. заказ был снят из-за больших финансовых потерь фирмы. Стоимость каждой из установок — более 1 млн рублей, их можно делать только под конкретное финансирование.**

Ещё в 2005 году мы разработали первый опытный образец свободнопоточной микроГЭС и представили его на испытания. Потом поставили задачу — отработать конструкцию на заводе, привязавшись к производственным реалиям. На предприятии «Радиосвязь» (радиотехнический завод) была изготовлена опытная партия из трёх образцов, выполненных по единой документации на средства из Красноярского краевого фонда науки и при поддержке Роснауки. Одну микроГЭС опустили в реку Буйба на территории природного парка Ергаки (она работала там до тех пор, пока к осени не пересохла река), вторую — на Алтае, а третью установку мощностью 1 кВт оставили в машинном зале в корпусе ПИ СФУ (на ней проводили сертификацию).

В 2011 году, задавшись целью организовать промышленное производство, разработали образец установки, рассчитанный на мощность в 5 кВт. Она представляет собой компактную конструкцию длиной 5 метров, высотой и шириной около 1,5 метра. Провели стендовые испытания, подсчитали себестоимость и поняли — дороговато. Весь 2012 год ушёл на то, чтобы удешевить производную часть. С учётом модернизации микроГЭС будет дешевле предыдущего экземпляра примерно на 25 %, что приближается к цифре, которую специалисты считают разумной. Установку можно довольно быстро доставить на место, погрузить в русло реки и запустить.

К настоящему моменту НПП «Радиосвязь» провело технологическую подготовку производства: наработана вся необходимая документация, оснастка, можно делать столько образцов, сколько нужно, начиная как минимум с 10—20 штук в год.

Планируется с наступлением весны погрузить микроГЭС в Енисей для освещения острова Татышев. Кстати, в непосредственной близости, по принципу каскада, могут работать несколько агрегатов одновременно, и тогда объём вырабатываемой энергии намного увеличится.

В настоящее время учёные СФУ готовят к сертификации 5-киловаттную установку, после чего можно запускать производство. Уже поступили заказы из Новосибирской, Саратовской, Иркутской областей, Алтайского края и других энергодефицитных регионов. Например, Киргизия приглашает нас сотрудничать на любых стадиях, в том числе организовать совместное производство: дефицит электроэнергии в этой стране ещё острее, чем в Сибири.

Большой интерес изобретение красноярских учёных вызвало в Германии. У них много каналов, и если установить здесь каскады мини-ГЭС, вполне возможно хотя бы отчасти покрыть дефицит энергии. Однако, как выяснилось на практике, скорость движения воды в каналах недостаточна (для стабильной работы установки необходима скорость течения от 1,5 метра в секунду). Немцы просят поискать решение.

Кстати, параллельно с постановкой производства продукции на конвейер учёные СФУ прорабатывают и вопрос дальнейшего сервисного обслуживания свободнопоточных микроГЭС.

**Непрямые аналоги красноярской микроГЭС, конечно, есть. Это в частности микроГЭС японской компании Toshiba мощностью от 5кВт до 200кВт (российский аналог её производит ИНСЭТ). Но они требуют напора от 2-х и более метров с помощью плотины или деривации.**

Более близкий аналог — свободнопоточная микроГЭС немецкой компании Smart Hydro Power с максимальной мощностью 5кВт, развиваемой осевой турбиной при скорости потока 2,75 м/с.

Турбина СФУ — ортогональная, т.е. перпендикулярная к потоку. Её можно легко варьировать по площади и мощности. Она обеспечивает 5 кВт при более низкой скорости потока на Енисее 1,8-2 м/с.

*Вера КИРИЧЕНКО*



В Сибири вузов не так много, как в европейской части, но тем не менее — выбор достаточно велик. А вот если посмотреть по результатам деятельности — в десятку-двадцатку лучших российских вузов входят единицы из сибирских. Предлагаем вам выборку из ряда отечественных и международных рейтингов по результатам 2011-го года (за 2012-й сводных итогов ещё нет).

# РЕЙТИНГИ СИБИРСКИХ ВУЗОВ

## Сводный национальный рейтинг российских вузов ([unirating.ru/default.asp](http://unirating.ru/default.asp))

- Новосибирский национальный исследовательский университет — 5 место
- Томский национальный исследовательский университет — 6 место
- Сибирский федеральный университет — 9 место
- Томский национальный исследовательский политехнический университет — 13 место
- Иркутский национальный исследовательский технический университет — 19 место

## По инновациям:

- Сибирский федеральный университет — 1 место
- Томский национальный исследовательский университет — 2 место

## По социализации:

- Новосибирский национальный исследовательский университет — 3 место
- Сибирский федеральный университет — 6—10 место
- Томский национальный исследовательский университет — 6—10 место
- Томский национальный исследовательский политехнический университет — 6—10 место

## По образовательной деятельности:

- Новосибирский национальный исследовательский университет — 3—5 место
- Иркутский национальный исследовательский технический университет — 10 место
- Сибирский федеральный университет — 17—18 место
- Томский национальный исследовательский университет — 20—23 место
- Иркутский государственный университет — 20—23 место
- Томский национальный исследовательский политехнический университет — 24—26 место

## По исследовательской деятельности:

- Новосибирский национальный исследовательский университет — 4—5 место
- Томский национальный исследовательский университет — 4—5 место
- Сибирский федеральный университет — 12—14 место
- Томский национальный исследовательский политехнический университет — 15—18 место
- Иркутский национальный исследовательский технический университет — 21 место

SIR World Report 2012  
<http://www.scimagoir.com>

WR	RR	CR	Organization	Sector	Country	Region	Output	O-VR(%)	IC(%)	IC-VR(%)	Q1(%)	Q1-VR(%)	NI	NI-VR(%)	Spec	Exc(%)	Exc-VR(%)	Leadership	Leadership-VR(%)
2778	745	167	Toranomon Hospital	HL	JPN	AS	716	↑ 6.4	8.0	↓ -0.7	42.5	↓ -6.3	1.2	↑ 6.4	0.9	12.4	↑ 8.6	418	↑ 6.9
2779	136	17	Universidad Nacional del Centro de la Provincia de Buenos Aires	HE	ARG	LA	715	↑ 12.1	34.6	↓ -2.9	36.6	↓ -2.6	0.8	↓ -3.7	0.8	8.1	↓ -8.7	447	↑ 11.8
2780	746	168	Kitami Institute of Technology	HE	JPN	AS	714	↑ 1.0	21.3	↑ 9.9	32.5	↓ -4.3	0.8	↑ 1.3	0.8	6.9	↓ -8.9	459	→ 0.0
2781	747	285	Chinese Research Academy of Environmental Sciences	HE	CHN	AS	713	↑ 32.0	15.7	↑ 4.7	30.9	↑ 5.5	0.8	↑ 6.9	0.9	10.7	↑ 16.6	321	↑ 36.0
2782	137	67	Universidade do Vale do Rio dos Sinos	HE	BRA	LA	713	↑ 8.7	17.5	↓ -3.4	22.3	↓ -15.9	0.6	↓ -16.4	0.8	5.5	↓ -22.0	439	↑ 6.0
2783	141	14	The American University in Cairo	HE	EGY	ME	712	↑ 13.2	36.0	↑ 3.3	26.1	↑ 0.8	0.8	↑ 13.5	0.8	7.2	↑ 0.1	443	↑ 12.4
2784	748	286	Jilin Normal University	HE	CHN	AS	711	↑ 18.7	6.8	↑ 18.8	22.8	↑ 5.8	0.7	↑ 6.6	0.9	7.7	↑ 6.2	406	↑ 21.2
2785	173	8	Military Medical Academy	HL	SRB	EE	711	↑ 4.7	11.5	↑ 18.6	17.3	↑ 2.1	0.7	↑ 3.0	0.8	2.4	↑ 15.2	424	↓ -4.1
2786	46	18	Groote Schuur Hospital	HL	ZAF	AF	710	↑ 5.5	35.6	↑ 5.6	66.1	↓ -0.8	1.6	↓ -3.1	0.9	15.0	↓ -0.5	425	↑ 5.2
2787	908	111	Universidad de La Rioja	HE	ESP	WE	710	↑ 10.6	22.4	↑ 3.4	53.2	↓ -1.2	1.0	→ 0.0	0.8	9.4	↑ 6.8	490	↑ 9.6
2788	909	21	Flemish Institute for Technological Research	GO	BEL	WE	709	↑ 10.6	49.4	↓ -0.2	57.8	↑ 3.2	1.3	↑ 2.3	0.9	17.0	↓ -3.8	304	↑ 5.6
2789	174	28	Siberian Federal University	HE	RUS	EE	709	↑ 25.7	22.6	↑ 17.9	18.6	↑ 7.1	0.4	↑ 24.2	0.8	2.5	↑ 19.3	280	↑ 17.2
2790	138	6	Universidad de Carabobo	HE	VEN	LA	708	↑ 7.6	23.6	↓ -6.5	20.3	↓ -17.4	0.3	↓ -13.5	0.9	3.1	↓ -1.6	488	↑ 10.7
2791	139	18	Universidad Nacional de San Martin, Argentina	HE	ARG	LA	708	↑ 13.5	38.1	↓ -2.1	57.2	↓ -7.1	1.0	↓ -10.4	0.7	10.4	↓ -21.2	254	↑ 10.4



### В рейтинге Webometrics — выборка российских вузов.

1031	Tomsk State University — 5 место
1059	Novosibirsk State University — 6 место
1145	Tomsk Polytechnic University — 7 место
1393	Siberian Federal University — 17 место (в 2010 г.— 60 место)
1582	Novosibirsk State Technical University — 19 место
1650	Altai State University — 21 место

### По грантам Минобрнауки РФ

#### Победители конкурса на получение грантов Правительства Российской Федерации для государственной поддержки научных исследований, проводимых под руководством ведущих учёных в российских образовательных учреждениях высшего профессионального образования — за 2 года (2010-2011)

- Новосибирский государственный университет — 6 учёных
- Сибирский федеральный университет — 3 учёных
- Национальный исследовательский Томский политехнический университет — 2
- Томский государственный университет — 2
- Тюменский государственный университет — 1
- Иркутский государственный технический университет — 1

#### Список победителей открытого публичного конкурса по отбору организаций на право получения субсидий на реализацию комплексных проектов по созданию высокотехнологичного производства [mon.gov.ru/pro/ved/koop/7616/](http://mon.gov.ru/pro/ved/koop/7616/)

1. Томский государственный университет систем управления и радиоэлектроники — 2 проекта
2. Томский государственный университет — 2 проекта
3. Национальный исследовательский Томский политехнический университет — 2 проекта
4. Тюменский государственный университет — 1 проект
5. Омский государственный университет путей сообщения — 1 проект
6. Иркутский государственный технический университет — 1 проект
7. Сибирский федеральный университет — 3 проекта

### Первый из федеральных

#### В 2012 году позиции Сибирского федерального университета серьезно усилились.

- В октябре 2012 года стали известны данные самого «жесткого» рейтинга по науке — SIR (Scimago Institutions Ranking), который оценивает в первую очередь суммарную и текущую научную продукцию. Показатели СФУ по сравнению с 2011 годом выросли на 200 пунктов, он занимает 26 место в РФ и 174 — в Европе. При этом в российский перечень рейтинга SIR-2012 вошли всего 34 российские организации, серьезно занимающиеся наукой, то есть не только вузы, но и НИИ (РАН, РАНХ, Курчатовский институт, МГУ, СПбГУ, МИФИ, МИСИС и др.).
- По данным Web of Science (мировой рейтинг активности научных публикаций) у СФУ 14 место среди российских вузов (в 2008 году — 37-е). Как отметило одно из авторитетнейших агентств мира Thomson Reuters, ни один российский вуз не демонстрировал такого скачка публикационной активности.
- Самым резонансным стал рейтинг агентства «Эксперт РА», объявившего в ноябре 2012 ТОП-100 российских вузов. СФУ занял в нём 12 место и первое — среди федеральных университетов. Поскольку при составлении рейтинга использовался исчерпывающий перечень критериев (всего их было 43) и учитывалось мнение работодателей, эксперты Общественной палаты РФ назвали его самым убедительным и независимым из существующих российских рейтингов.

В разрезе отдельных критериев СФУ здесь выглядит следующим образом: по востребованности выпускников работодателями занимает 6 место среди 100 лучших вузов России; по оценке научной активности вуза, сформированной по результатам опроса научного сообщества, 10 место; по уровню научно-исследовательской активности — 12. [www.raexpert.ru/project/vuz\\_rating/2012/resume/](http://www.raexpert.ru/project/vuz_rating/2012/resume/)

- В Рейтинге российских вузов, наиболее привлекательных для победителей и призёров олимпиад (составляется РИА и «Высшей школой экономики»), у СФУ 6 место. [vid1.rian.ru/ig/ratings/Presentation\\_olimp.pdf](http://vid1.rian.ru/ig/ratings/Presentation_olimp.pdf)

Ассоциация «Сибирский научно-образовательный консорциум» (СНОК) на первую учредительную сессию собралась в начале лета 2011 года, а официально оформилась в ноябре — как региональная экспертная коммуникативная площадка. Её цель — формирование приоритетов инновационной научно-технической политики региона, преодоление отраслевых и ведомственных барьеров, создание научно-производственных связей. И в конечном счёте — реализация концепции «Инновационный край 2020».

## СНОК: ПЕРВЫЕ ИТОГИ



Ассоциация не только объединила интересы экспертов научно-образовательного сообщества, общественных сил и органов власти, представителей бизнес-сообщества, но также интегрировала усилия и ресурсы для разработки и реализации совместных приоритетных социально-экономических проектов и программ региона.

В состав учредителей СНОК вошли: КНЦ СО РАН, крупнейшие вузы региона (Сибирский федеральный университет, Сибирский государственный аэрокосмический университет им. акад. М.Ф. Решетнёва, Красноярский государственный педагогический университет им. В.П. Астафьева,

Красноярский государственный медицинский университет им. В.Ф. Войно-Ясенецкого, Сибирский государственный технологический университет), Восточно-Сибирский научно-образовательный и производственный центр СО РАСХН, общественные организации предпринимателей: Союз промышленников и предпринимателей Красноярского края, Красноярское краевое региональное отделение Общероссийской общественной организации «Деловая Россия», Союз товаропроизводителей, предпринимателей Красноярского края; организации инновационной инфраструктуры края: КГАУ «Красноярский региональный инновационно-тех-

нологический бизнес-инкубатор»; КГАУ «Красноярский краевой фонд поддержки научной и научно-технической деятельности», ОАО «Красноярский Технопарк», ОАО «Красноярское региональное агентство поддержки малого и среднего бизнеса».

Сегодня СНОК — это экспертная площадка, которая призвана сформировать качественную научно-образовательную и социокультурную среду в Красноярском крае с высоким уровнем глобальной и общероссийской экспертной, научной и академической мобильностью, которая обеспечит подготовку кадров нового типа и станет инструментом формирования гражданственности, ориентирующей профессиональную и интеллектуальную деятельность на выработку креативных решений развития региона.

Основная задача членов ассоциации — создать условия для сотрудничества и развития совместных приоритетных экспертных, образовательных, научных, социальных и инновационных проектов с целью достижения нового качества образования, формирования инновационной среды и нового качества жизни в Красноярском крае.

Экспертное обсуждение и выявление имеющихся проблем, дефицитов, а также «успешных практик» и технологий в рамках ключевых тем региона происходит в формате постоянно действующих секций «Наука и инновации», «Образование и развитие», «Общество, культура, человек». Работа секций объединяет экспертные группы по приоритетным направлениям и позволяет подготовить конкрет-

ные предложения для обсуждения в формате Весенних и Осенних экспертных сессий. В 2012 году к обсуждению были заявлены такие темы, как:

- «Академическая мобильность как фактор формирования и развития качественного образовательного пространства региона»;
- «Стратегическое партнёрство в образовании: механизмы развития кадрового и научного сопровождения технологических платформ»;
- «Сибирский виртуальный университет: новое позиционирование университетов в условиях постиндустриального общества»;
- «Развитие и продвижение инклюзивных процессов в образовании и профессиональной подготовке лиц с особыми потребностями».

В обсуждении заявленных тем принимали участие региональные и федеральные эксперты.

Ещё одной приоритетной задачей СНОК является активная проектная интеграция вузов с академическими институтами и промышленностью. Приоритетными инструментами включения вузов в процессы инновационного социально-экономического развития региона являются региональные технологические платформы (РТП).

В этом направлении работы специалисты СНОК принимают активное участие в формировании нормативно-правовой базы РТП, оказывают научно-методическую, консультационную и организационную поддержку в становлении РТП.

**Ольга КРАСНОДУБОВА**

## ОТВЕЧАЙТЕ БЫСТРО!

Знаете такой известный психологический трюк — если попросить человека назвать первую пришедшую в голову ассоциацию, то в ответ на «фрукт» в большинстве случаев прозвучит «яблоко». Вы можете так развлечь своих детей. Напишите на листке яблоко, Пушкин, стул (фрукт, писатель, мебель) и скажите, что угадаете ответы своего чада, только отвечать ему надо не задумываясь.

**А давайте сыграем в ассоциации к нашему городу? Мы задаём вам вопросы про Красноярск. Сначала ответьте сами, а потом посмотрите наши ассоциации. Итак...**

**Красноярская природа. Писатель. Художник. Команда. Ансамбль. Певец. Улица.**

Столбы. Астафьев. Суриков. «Енисей». Имени Годенко. Хворостовский. Мира.

Пожалуй, ни один вуз по своему желанию не стал бы пренебрегать сотрудничеством со школами — ведь там будущие абитуриенты! Другое дело, что эта работа требует столько времени, сил и ответственности, что при отсутствии финансирования она не может не свестись к нулю. Поэтому когда финансирование находится в виде грантов, краевых программ или просто внебюджетных средств вузов, формы взаимодействия высшей и средней школы могут оказаться так оригинальны, что получают широкий общественный резонанс.

## ВУЗ+ШКОЛА: ЧАСТНЫЕ ВСТРЕЧИ

### Избранные главы

В прошлом году в рамках краевой целевой программы «Одарённые дети Красноярья» состоялся конкурс дополнительных образовательных программ. Две программы СФУ «Избранные главы физики и математики» и «Избранные главы биофизики» получили краевые гранты.

Это были выездные школы с одарёнными детьми, где занятия проводили учёные и аспиранты университета. На базы «Гренады» и «КрасЭйр» вывезли необходимые лаборатории и приборы, так что дети имели возможность провести собственные исследования и защитить свои проекты во время итоговой конференции.

### Заинтересовавшимся школьникам предложили и дальнейшее сопровождение в дистанционной форме.

Школьники успели освоить по физике и математике порядка 5-6 тем, которые вообще не изучают в рамках школьной программы. О результатах рассказывает заместитель директора по учебной работе Института математики и фундаментальной информатики СФУ Ольга Николаевна ЧЕРЕПАНО-

ВА: «Проводить такие школы надо, во-первых, потому, что школьники выходят на качественно новый уровень образования. Во-вторых, они общаются с профессорско-преподавательским составом и начинают понимать, что быть образованным — это престижно. Нам удалось заинтересовать детей, мы показали им межпредметные связи физики с математикой, химии с биологией».

В рамках программы «Избранные главы биофизики» школьники познакомились с современными научными представлениями в радиационной биофизике, биофизике белка и биокинетике, биофизике наземных и водных экосистем и т. д.

«Мы проводили с ребятами лабораторные работы и поняли, что мыслят дети очень интересно, порой даже нестандартно,— вспоминает аспирант кафедры биофизики Дмитрий ГУЛЬНОВ.— Школьники выбирали различные темы исследования, например, проверяли качество молока, проводили анализ токсичности снега, определяли — червивые овощи внутри или нет. О результатах своих экспериментов ребята докладывали на конференции. Сейчас со многими из них мы продолжаем активно общаться, в том числе и в социальных сетях».

### Уроки физики

В классе раздаётся взрыв, стелется дым, пахнет какой-то химией... Однако это не неудачный опыт и не учебная тревога. Такие громкие и зрелищные уроки физики и химии прошли в некоторых школах Красноярска благодаря гранту Благотворительного фонда В. Потанина и студентам СФУ.

О проекте «Новый взгляд», придуманном студентами, рассказывали не только все местные СМИ, но и центральные каналы (Первый, Россия 1, НТВ). Уроками нескучной физики заинтересовались в Китае и во Вьетнаме, а фотографии появились даже в The Washington Post.

Главные действующие лица — студенты СФУ Иван ТИМОФЕЕНКО, Александр МЕНЩИКОВ (Институт космических и информационных технологий), Ксения МАЛЫШЕВСКАЯ (Институт фундаментальной биологии и биотехнологий), Павел ПАНКИН (Институт инженерной физики и радиоэлектроники).

За свои физико-химически-школьные дела ребята взяли ещё до получения гранта. Показывали детям разнообразные опыты: с жидким азотом, который может сделать обыкновенную розу хрупкой, словно стекло; с непослушной неньютоновской жидкостью, которая запросто скуёт ваши руки при грубом обращении. Запускали мини-вулкан из бихромата аммония. Получали «космос» в химической колбе — сгоранием аммиака в присутствии оксида хрома. И многое другое, не менее интересное.

Ксения Малышевская: «Реакция школьников была выше всех наших ожиданий! Мало того, что они восторженными взглядами следили за проведением каждого опыта, они старались во всём разобраться, бесконечно расспрашивали... И на вопрос, хотят ли они заниматься в группе «экспериментальной науки», чуть ли не хором отвечали: «Да!».

В феврале для заинтересовавшихся школьников на базе СФУ будет сформирована группа для занятий естественными науками. Занятия планируются уже более «научные», одними опытами не отделаешься. У ребят будет возможность научиться работать на микроскопах, освоить программирование, слушать лекции приглашённых учёных, а главное — самим формировать свою учебную программу.



## Обучи себя

Кредиты, счета, депозиты — эти слова знакомы всем, а вот разобраться с ними грамотно может не всякий. Студенты Торгово-экономического института СФУ решают эту проблему в проекте «Школа финансовой грамотности», который реализуется при поддержке Молодёжного правительства Красноярского края.

«Думаю, никто не будет спорить с утверждением, что большая часть нашего населения, и молодёжь в том числе, имеет недостаточный уровень финансовой культуры и грамотности. Это приводит к ошибкам в принятии финансовых решений, которых, при наличии определённых базовых знаний в сфере финансов можно было бы избежать», — говорит Анастасия ОКУНЕВА, руководитель проекта.

«Фишка» школы в том, что уроки проводятся на простом, понятном языке, без сложных терми-

нов и понятий. Обучение ведут реальные специалисты, знающие своё дело, готовые поделиться своими знаниями с обычными людьми, так, чтобы не возникало «трудностей перевода».

**Ещё один плюс — интерактивные формы обучения: деловые игры, круглые столы, кейсы. Поэтому даже ипотека может рассматриваться не как «наиболее страшный из кредитов», а как игра, позволяющая понять все тонкости данной банковской услуги.**

«Мы работаем со школьниками, но в наших планах — задействовать постепенно все возрастные группы в процесс обучения азам финансовой грамотности», — отмечает Анастасия.

**Антонина ПЛЕХАНОВА**

Размышления о будущем — один из главных трендов не только для писателей, философов и людей искусства, но всё в большей мере — для учёных. В прошлом году к электронной публикации была подготовлена книга «Новое будущее Сибири: ожидания, вызовы, решения». Сборник включает ряд статей, экспертных интервью и аналитических обзоров по разным направлениям развития региона. Предлагаем вашему вниманию выдержки из статьи заведующего отделом Института экономики и организации промышленного производства СО РАН Николая ШИШАЦКОГО.

## СИБИРИ — ЗЕЛЁНЫЙ КОРИДОР

«Учёными и специалистами выдвигались предложения по выводу Сибири из кризиса и созданию в ней условий для устойчивого экономического и социально-демографического развития. Большинство из них можно свести к трём базовым положениям.

Первое положение заключается в создании особых условий для инвестиций в Сибири. Наиболее полно и последовательно этот принцип можно реализовать при законодательном закреплении статуса сибирских регионов как зоны стратегических интересов России с соответствующей системой государственного протекционизма. Так, сибирские проекты должны получить приоритет при формировании расходов Инвестиционного фонда и при выборе площадок для будущих особых экономических зон. И, безусловно, требуется пересмотреть в сторону снижения тарифы на железнодорожном транспорте (например, за счёт различных форм государственной поддержки).

**Именно в Сибири необходимо осуществлять такие меры, как снижение коммунальных тарифов (например, за счёт отмены налогов для предприятий ЖКХ), освобождение пенсионеров от оплаты услуг ЖКХ, погашение за счёт государства образовательных кредитов для молодых специалистов, приехавших сюда работать (не менее чем на 5 лет), проведение особой государственной жилищной политики, предусматривающей все виды льгот, особенно для молодёжи в виде неотложного предоставления жилья одновременно с трудоустройством.**

Второе положение касается проведения активной и в то же время очень взвешенной, сбалансированной миграционной политики. С одной стороны, не следует возлагать больших надежд на людские

ресурсы СНГ, с другой — необходимо соблюдать осторожность в вопросе натурализации китайских мигрантов. Вероятно, не лишено оснований предложение возродить принципы «столыпинского переселения» из европейских регионов страны (но, конечно, применительно к современным реалиям), а также использовать опыт миграционной политики советского периода, когда наблюдались самые большие показатели роста населения Сибири.

Несмотря на упущенные время и возможности, можно энергичными мерами реализовать (хотя бы отчасти) миграционный потенциал русскоязычного населения из ближнего зарубежья, особенно в странах с иной этнической культурой.

В новейшей истории известны примеры стран, успешно решавших подобные проблемы (Германия после Второй мировой войны провела репатриацию более 10 млн этнических немцев из Восточной Европы; Франция, уйдя из североафриканских колоний, вернула всех французов из Алжира, Марокко и Туниса, хотя её экономическое положение в конце 1950-х — начале 1960-х годов оставляло желать лучшего).

Миграционная политика должна быть радикально перестроена с тем, чтобы создать правовое поле и весьма привлекательные экономические условия для мобилизации мигрантов из ближнего зарубежья, поощрения их обустройства с широким использованием внебюджетных средств и ресурсов общественных организаций. Причём особое внимание необходимо уделить политике протекционизма в направлении потоков русскоязычных мигрантов на территории Сибири (особенно Восточной), отток населения из которой, как было отмечено, в корне противоречит национальным интересам России.

Третье положение. Необходимо стремиться к взаимовыгодному сотрудничеству с соседними



государствами (Китаем прежде всего), чтобы иностранные инвестиции направлять на производство конечных продуктов и товаров (вместо сырьевой экономики).

Строить программу экономического возрождения и демографического развития Сибири, опираясь на постулаты «свободного рынка», — абсолютно пустая затея, потому что стать высокоприбыльной такая программа не может. Следовательно, никакого интереса она не может вызвать у отечественных олигархов и зарубежных инвесторов. Если бывший министр экономического развития и торговли РФ Г. Греф утверждал, что «не может быть отдельного механизма для решения проблем Сибири», то не стоит удивляться тому, что все программы развития Сибири остаются декларативными.

Для того чтобы переломить неблагоприятные тенденции, прекратить отток граждан из Сибири, осуществить постепенный возврат к простому, а затем и к расширенному естественному воспроизводству населения, недостаточно выравнивания уровня и условий жизни с соответствующими показателями европейской части страны. Подъём уровня жизни населения в Сибири должен идти с опережением, причём с высоким градиентом.

В числе мер поддержки молодёжи предлагается, например, льготное индивидуальное домостроение, льготные кредиты на приобретение жилья

молодым семьям с погашением этих кредитов при рождении детей (например, за первого ребенка погашать 30 % кредита, за второго — 60, за третьего — 100 %) и т. д.

**Первой причиной того, что Сибирь приходит в запустение, является сугубо монетаристский подход (экономический либерализм), когда инвестиции осуществляются лишь при условии быстрой и хорошо прогнозируемой отдачи (получения прибыли).**

Для развития Сибири требуется обоснованная — социально, экономически, географически и геополитически — политика модернизации и возрождения (здесь может быть использован опыт современного развития Китая, и послевоенного возрождения стран Европы — Англии, Франции, Германии). Лишь на основе сильной государственной программы социально-демографического развития Сибири и Дальнего Востока возможно их полноценное существование как неотъемлемой части модернизирующейся России».

*(Из материала «Обзор проблем социально-экономического развития Сибири.*

*Глобальные вызовы XXI века России как ведущей Евразийской державе»)*

<http://yadi.sk/d/HWKyHrKI2NwR4>

Вступление нашей страны во Всемирную торговую организацию — свершившийся факт. И если в 2012 году по поводу последствий этого решения ещё делались лишь прогнозы, то уже 2013 год даст нам почувствовать, что мы приобретаем, а что теряем. Увы, по оценке экспертов, ожидать нужно самого худшего. Комментирует Р.М. ШАГЕЕВ, заместитель председателя Центрально-Сибирской торгово-промышленной палаты.

## РИСКИ БЕЗ ВОЗМОЖНОСТЕЙ: ВСТУПЛЕНИЕ В ВТО



— В правовую основу ВТО входит ряд соглашений. Например, соглашение о защите прав интеллектуальной собственности в сфере торговли требует выплат за использование страной-членом патентов других стран. Из первоочередных последствий в данной сфере возможно в Красноярском крае, как и в России, неизбежное подорожание лекарств. Причина в том, что правила ВТО не позволяют закупать и использовать дженерики (дешевые аналоги запатентованных лекарственных средств).

**В сфере доступа к природным ресурсам Россия несёт обязательства повышения цены на природные ресурсы для производства внутри страны до уровня экспортных цен на ресурсы. Это условие окажет прямое влияние на снижение конкурентоспособности практически по всем отраслям за счёт увеличения себестоимости продукции или услуг.**

Соглашение по инвестициям запрещает выдвигать иностранным инвесторам особые условия приёма инвестиций. В частности, Красноярский край не сможет требовать от зарубежных корпораций использовать продукты, сырьё и материалы, произведённые в крае или в стране, нанимать в качестве

части работников население страны, а также выдвигать в качестве инвестиционного условия требования передачи технологий.

Соглашение по сельскому хозяйству запрещает странам-участницам ВТО оказывать какие-либо меры господдержки производства и экспорта сельхозпродукции сверх согласованных в ходе переговоров о вступлении. А поскольку на 1 гектар пашни в России выделяется в 40 раз меньше средств, чем в Евросоюзе, и в 15—17 раз меньше, чем в США, специалисты признают, что российская сельскохозяйственная конкуренция в таких условиях невозможна.

Далее, Красноярский край как субъект РФ несёт обязательства по допуску иностранных юридических и физических лиц из стран-членов ВТО к оказанию услуг по геологическим и геофизическим научным изысканиям без ограничений. Для Красноярского края указанные условия ВТО приведут к потере права собственности на геологическую информацию о недрах, которую будут получать иностранные недропользователи; к потере преимуществ краевых и отечественных недропользователей при оформлении права разработки открытых иностранных компаниями месторождений и др. Иными словами, руководство Красноярского края даже не будет знать, что именно, в каком объёме и качестве имеется в недрах Красноярского края. Отметим, что в США и Китае к нефтегазовому сервису допущены только национальные компании.

После вступления в силу новых таможенных пошлин импортные поставки почти всех молочных продуктов вырастут, а внутреннее производство сократится. Рынок заполнят дешёвые импортные молочные продукты с растительными жирами вместо животных. Снижение цен повлечёт массовые бан-



кротства производителей, а также резкое сокращение рабочих мест на селе. Как следствие — обострение на селе негативных социальных последствий.

Большинство предприятий российской промышленности работает при низкой рентабельности, многие (особенно в моногородах) держатся за счёт господдержки (субсидии, льготы, погашение кредитов, долговые амнистии). Снижение пошлин для иностранных конкурентов и недоступность господдержки приведёт в течение ближайших двух-трёх лет к разорению и банкротству 30-40 тыс. промышленных предприятий. Ожидаемая экспансия высоко конкурентной продукции, например из КНР, резко снизит финансовую устойчивость малых и средних предприятий.

Оптовая и розничная торговля является основной сферой деятельности российского и краевого среднего и малого бизнеса (на неё приходится 70-75 % оборота всех малых и средних компаний России и порядка трети от краевого ВРП). Поскольку доступ к кредитам для российских торговых компаний является крайне ограниченным, эксперты прогнозируют при вступлении в ВТО широкую экспансию на наш рынок зарубежных торговых сетей. При этом торговля будет в значительной мере отрезана от краевых товаропроизводителей, поскольку иностранные торговые сети, как правило, привязаны к иностранным поставщикам товаров. Агропромышленный комплекс края и без этого присутствовал на прилавках не более 35 % (в условиях финансовой поддержки, а без поддержки — до 25). Потеря значительной доли рынка краевыми торговыми компаниями может вызвать резкий рост безработицы (по разным оценкам, от 20 до 30 тыс. рабочих мест), утерю решающей части краевого так называемого «среднего класса» и соответствующие тяжёлые социально-политические последствия.

После торговли большинство рабочих мест малого и среднего бизнеса сосредоточено в сфере ремонта и обслуживания оборудования. Его вытеснение крупными зарубежными сервисно-ремонтными центрами также приведёт к разорению существенной части формирующегося «среднего класса».

В сфере оказания услуг перевозок многие отечественные компании считают себя не способными выдержать конкуренцию с зарубежными перевозчиками.

В сфере строительства эксперты считают высоковероятным поглощение иностранными девелоперами значительной части региональных строительных и смежных компаний.

Даже по самым оптимистично-консервативным оценкам, в результате вступления России в ВТО сокра-

щение трудовой занятости в стране к 2020 г. составит 2,2 млн человек. Темпы роста ВВП к 2020 г. потеряют 2,5 % в год. Консолидированный бюджет РФ (в итоге всех потерь) будет терять 500 млрд руб. в год.

Следующим по масштабам потерь эксперты называют машиностроение: будет потеряно не менее 300 тысяч рабочих мест, причём тяжёлое машиностроение и агромашиностроение исчезнут почти полностью.

В целом прогнозные потери ВВП РФ к 2020 г. составят до 3,5 %, потери промышленного производства — 20 %, а спад в обрабатывающей промышленности — более 30 %.

**Самые тяжёлые потери ждут пищевую индустрию и сельское хозяйство. В этих отраслях предполагается потеря 1,6 млн рабочих мест, пищевая промышленность потеряет 40 % объёма производства, сельское хозяйство — 26 % объёма производства.**

Исследования ООН и ОЭСР показывают, что выигрыш при вступлении в ВТО получают только те страны, которые провели основную часть модернизации своей экономики (включая импортозамещение и создание конкурентоспособных отраслей) до вступления в ВТО.

Вышедший в апреле 2012 г. доклад Всемирного банка по России прогнозирует, что вступление России в ВТО обеспечит России дополнительный прирост ВВП в ближайшие годы на 3,3 %, а в течение 10 лет — до 11 % в год. Однако при этом ВБ утверждает, что 72 % этого прироста станут следствием развития сферы услуг в результате прихода на российский внутренний рынок зарубежных компаний, прежде всего — финансовых. Ещё 18 % прироста ВВП, по прогнозу ВБ, обеспечит снижение импортных пошлин, благодаря которому Россия сможет закупать иностранные товары, оборудование, комплектующие и материалы по более низким ценам. Лишь 10 % прироста ВВП Россия имеет шансы получить за счёт улучшения условий экспорта стали, цветных металлов и химикатов.

То есть Всемирный банк признаёт, что главным результатом станет массивная экспансия зарубежных корпораций на все российские внутренние рынки. Никакое расширение возможностей допуска России на зарубежные рынки, а также возможностей исправления «сырьевого перекося» в производственных секторах национальной экономики при этом не предполагается. В частности, страны-члены ВТО не взяли на себя никаких обязательств по снижению тарифных и нетарифных барьеров для экспорта продукции российской обрабатывающей промышленности.

Неофициальная конкуренция сибирских городов — Новосибирска, Томска, Иркутска, Красноярска — существовала всегда. Сегодня, несмотря на выработку совместных стратегий развития в рамках Сибирского федерального округа, тема лидерства несколько не утратила актуальности. О шансах Красноярска на победу в этой «гонке притязаний» рассуждает политолог Юрий Николаевич МОСКВИЧ.

## НОВЫЙ ШАНС ДЛЯ КРАСНОЯРСКА: РЕГИОНАЛЬНОЕ ЛИДЕРСТВО



Последние годы оказали бесспорное влияние на наше восприятие исторического времени. Демонстративное молчание людей экономической науки и практики, так и не нашедших выход из затянувшегося кризиса, только ускоряет этот процесс нового самоопределения представителей предпринимательства, бизнеса и творческих элит.

Главное направление размышлений красноярцев — место города в Сибири, России и в мире. Риторика публикаций в СМИ и публичных заявлений изменилась радикально. На смену демонстрации полной уверенности в прекрасном индустриальном будущем «богатого» края, уютно усевшегося

на большом стоге природных богатств Центральной Сибири (не мешали бы только этим богатством пользоваться!), пришло всё возрастающее беспокойство за своё будущее в другом внезапно появившемся мире — глобальном мире иных богатств и целей развития.

В этом процессе поразительна скорость освоения новых понятий, фактов и образов.

Увы, в мире популярны сейчас совсем иные истории — о заблудившихся странах, громадном числе проблем «общества знаний». Как ни странно, «экономика нефтяной трубы» нашей страны в этих условиях стала хорошей кислородной подушкой

для хронически больной «голландской болезнью» России. Пусть на время. Пусть для того, чтобы собраться с мыслями. Пусть даже для того, чтобы появились новые идеи, как жить дальше.

Для Красноярска это тоже хороший шанс понять истоки новых перемен и начать действовать. Действия в новых условиях должны соответствовать уровню вызовов. Для Красноярска таких вызовов много, из них особняком во весь рост стоят два: в чём Красноярск может быть лидером на ближайшие пятьдесят лет; и как раскрепостить и укрепить его интеллектуальный капитал, который может позволить ему быть надолго лидером.

Кстати, для красноярцев быть лидерами во всём — давняя традиция. В этом мы очень похожи на американцев. Многие из красноярцев до сих пор ощущают на себе оковы успешного, но очень ограниченного для самореализации пространства индустриального прошлого и настоящего. Отсюда стремление устроиться там, где это может случиться — в Москве, Петербурге, Томске, за границей. Число таких людей в Красноярске выше, чем обычный уровень миграции активных людей в 4 %. Создать для них необходимые комфортные условия — это не просто решить один из аспектов демографической проблемы, это вопрос выживания Красноярска. И не только выживания, но и процветания. В отличие от законов электричества в креативных городах действует иной принцип — подобное притягивает подобное.

Качество жизни жителей Красноярска пора начинать пересматривать именно с этой точки зрения. В конечном счёте, успех стратегии «Красноярску (Сибири) — высокую культуру!» последних советских десятилетий — хороший пример такой практики.

По многим причинам развитие России в ближайшие десятилетия, как заявлено с самой высокой трибуны, будет определяться Сибирью. Очевидно, что такая позиция порождает очень высокий спрос на появление в Сибири центра регионального развития. Сейчас такого центра нет и — объективно по сложившейся политической системе управляемого федерализма — быть не может. Однако это сейчас. А завтра, послезавтра?

Логика больших проектов развития даёт однозначный ответ на этот вопрос: он должен появиться. Вопрос состоит только в одном: в каком городе Сибири это может произойти? Какой из них окажется быстрее, успешнее и привлекательнее для всех творческих активных людей России, ближайших и отдалённых стран?

Кандидатов на этот центр предостаточно. И это хорошо. Соревнование так соревнование! Мотивация — личный успех многих и достойное лучшее

будущее города и всех его жителей — явно обозначена.

Кто же может выиграть эту великую гонку столетия?

По аналогии со спортом — только тот, кто больше всего желает этого и хорошо подготовлен, как генетически (по количеству необходимых ментальных генов, или, как их сейчас называют учёные, закреплённых в сознании мемов), так и психологически. Геополитика воли выходит в этом случае на первое место, опережая геополитику территориального положения.

**Самое важное — быстрое осознание различными группами элиты Красноярска того, что надеяться на интеллектуальную поддержку заезжих мыслителей, экспертов и магов-проектировщиков уже не приходится. У них множество своих проблем. И резко сократился до минимума набор оптимистичных историй о хорошо всем известных в мире быстрых путях достижения благополучия и процветания.**

Есть ли всё это у населения и элитных групп Красноярска? Во многом — да. Отсутствует пока только отчётливое понимание, что это нужно и полезно.

Пришла пора говорить и обсуждать это во весь голос и со всеми.

Азарт болельщиков и внутренний кураж участников начавшейся гонки за новое место Красноярска под глобальным Солнцем поможет достичь желаемой цели — быть первыми и на этой основе создать многообразный Центр регионального развития, лидерства и дипломатии. Последнее особенно важно для наращивания созидательного капитала Красноярска как места комфортной и счастливой жизни активных, творческих людей с самым высоким в Сибири человеческим, культурным и социальным капиталом.

Потому что эту дорогу осияют только люди дальнего взгляда и больших способностей. Разве такая цель не может привлечь к себе реальных творцов истории?

По оценке международной консалтинговой компании McKinsey Global Institute, Красноярск — один из пяти российских городов, которые к 2025 году войдут в список 600 ведущих городов мира и станут источниками наибольшего экономического и демографического роста, где будет сосредоточено 60% мирового богатства.



«Обратная связь», «диалог», «мнение населения» — эти слова прочно вошли в лексикон современных чиновников. Об особенностях диалога власти и общества, об их взаимных ожиданиях мы поговорили с Геннадием БЛИНОВЫМ — учёным, методологом и философом, руководителем краевого Центра программ развития человеческого потенциала.

## ВОЗГЛАВИТЬ КАРАВАН



### **Геннадий Николаевич, можно ли говорить о существовании диалога между властью и населением в Красноярском крае?**

На мой взгляд, есть стремление к диалогу с обеих сторон, причём искреннее. Но отсутствует понимание того, что диалог — это, прежде всего, взаимная ответственность за то, что ты думаешь, излагаешь и что должен делать потом.

Диалог возможен только в общем мыслительном пространстве. Вне этого он превращается в обмен ритуальными фразами. Далее — диалог должен строиться в три этапа: выделение содержательных альтернатив по ключевым проблемам, переговорный процесс, реализация договорённостей.

Важнейшим является первый этап, который, собственно и задаёт общее мыслительное пространство и где можно договариваться, кто и что будет делать. В противном случае мы получаем эффект фиктивно-демонстрационного действия. В этом понимании диалог у нас в крае отсутствует. Впрочем, он отсутствует везде.

### **А на каком этапе идёт сбой?**

Хороший вопрос. На самом деле всё устроено сложнее, чем я изложил. У инициаторов диалога изначально должны быть внутренние сомнения относительно того, что «происходит на самом деле». Именно эти сомнения вызывают необходимость диалога. На полях замечу, что культурно-истори-

ческая функция элиты (властной, общественной) как раз и состоит в улавливании противоречивости «ситуаций делания», оформлении этих противоречий в виде сомнений и снятие этих сомнений через совместное генерирование идей, разработку стратегий, реализацию различных проектов. Элита — это те, кто задаёт себе рефлексивные вопросы типа «Что мы делаем, когда мы это делаем?». В известной притче ответ на этот вопрос из уст двух каменщиков прозвучал по-разному: первый ответил «Кирпичи кладу», а второй ответил «Храм строю». Так вот, выражаясь метафорически, в диалог вступают те, кто Храм строит.

Красноярскому краю нужна не имитация диалога, а специальные открытые коммуникативные формы, в которых оформлялись бы различные содержательные позиции по актуальным проблемам. Вот сейчас обсуждается законопроект о «российских гайд-парках». Мы можем найти место для такой площадки в Красноярске. Однако, как известно, табун лошадей можно подвести к водопою, но нельзя заставить пить.

### **У красноярцев нет опыта публичных выступлений?**

Здесь нужны нетривиальные формы. Существуют особые технологии, которые помогают «включать» людей в диалог. Одной из таких технологий является технология организационно-деятельностной игры (ОДИ), разработанная московским методологическим кружком под руководством выдающегося отечественного методолога и философа Георгия Петровича ЩЕДРОВИЦКОГО ещё в 50-е годы. В настоящее время в рамках этой технологии разрабатывается направление, связанное с массовым включением населения в принятие решений по жизненно важным проблемам территорий, где они живут и работают. Как показывают многочисленные примеры использования технологии ОДИ — результативность и эффективность здесь на несколько порядков выше, чем в режиме, например, общественных слушаний. Можно сказать, что ОДИ являются действенным механизмом развития человеческого потенциала.

Прежде чем воплотить решение в жизнь, надо проиграть ситуацию, пропустить её через себя. То, что мы делаем, должно делаться с внутренним приятием. На основе понимания ситуации, понимания себя как другого, другого как себя. Как говорят англичане — надо уметь постоять в чужих тапочках. Если мы хотим, чтобы люди включились, например, в процессы модернизации — надо обеспечить понимание. Возьмём реформу ЖКХ, которая подразумевает ответственность квартиросъёмщиков. Почему она не идёт? Потому что у населения от-

сутствует общее коммуникационное поле, теряется ценность и опыт взаимодействия. Люди, живущие на одной площадке, не знают друг друга.

### **Как можно заставить жителей вести себя иначе?**

Заставить нельзя. Надо на системной основе наращивать критическую массу тех, кто прошёл через игровые технологии по реальным проблемам, связанным с их общим будущим и настоящим. Если мы не войдём в ту же реформу ЖКХ с новыми коммуникативными технологиями, все эти новые законы так и останутся на бумаге, а в отрасли будут и дальше крутиться старые схемы под новыми вывесками, увеличивая недоверие населения к власти с самыми печальными последствиями.

### **Есть ли удачные примеры диалога в крае? Например, в департаменте городского хозяйства вроде бы начали прислушиваться к мнению жителей: где делать ремонт, какие дороги строить...**

Не соглашусь, что это диалог. С приходом нового мэра Э.Ш. АKBУЛАТОВА в городе появилась своего рода «сигнальная система», оперативно реагирующая на запросы жителей города. Но до диалога ещё далеко. Без внедрения в практику управления городом технологии ОДИ никакого диалога не получится.

### **А отрицательные примеры диалога? История с ферросплавным заводом? Никто никого не услышал...**

Диалог не состоялся, хотя внешняя активность была беспрецедентной для Красноярска. Если бы такого рода волны возникали у нас на основе деятельности специальных структур...

### **Каких именно?**

Следует создать краевой Центр социально-игровых технологий для решения проблемных вопросов. В этом направлении в крае есть свои положительные примеры. Первый пример — ЗАТО г. Железногорск. С помощью диалога в режиме пролонгированной ОДИ здесь был сформирован территориальный заказ на развитие человеческого потенциала, создан механизм повышения инновационной активности и профессиональной мобильности населения города.

Другой пример — ОДИ «Ответственное развитие г. Канска: опора на местные инициативы». В результате появилась проектная идея о создании в зоне Нижнего Приангарья межмуниципального предпринимательского кластера. Участники —

предприятия мелкого и среднего бизнеса, интегрированные в деятельность крупных компаний по принципу вертикальных производственных цепочек.

Аналогичные работы по формированию программ развития человеческого потенциала ведутся в Таймырском, Долгано-Ненецком районах, в Ачинске, Минусинске, Шушенском, Лесосибирске. Во всех этих случаях удалось в полном объеме организовать диалог, включить в него представителей различных групп населения, власти, работодателей и экспертов. А основная проблема, которая здесь проявилась во всей полноте, — низкий уровень инициативности.

### **Народ приучен к иждивенчеству?**

Так часто говорят, чтобы оправдать неэффективность или полное отсутствие стратегии развития у власти. Интересны в этом смысле результаты социологических исследований разных лет об идеальном образе власти в глазах населения. Так вот сегодня эффективность власти начинает характеризоваться не только через то, насколько она обеспечивает конкурентоспособность экономики, обеспечивает приток инвестиций, но насколько при этом она не забывает о благополучии людей. Важны не только макропоказатели, но и размеры семейного бюджета. То есть стратегия власти должна проникнуть во все слои, достичь до повседневной жизни различных групп населения.

### **Каковы главные ожидания населения от власти и власти от населения?**

Население, на мой взгляд, ожидает, чтобы забота о нём имела «деятельностный характер». В свою очередь, власть ожидает от общества не маргинальности и иждивенчества, а инициатив, «инновационного поведения» в повседневной, обществен-

ной жизни, профессиональной деятельности.

Повторюсь: для того, чтобы эти ожидания стали реальностью, нужны действенные механизмы взаимодействия. Позитивные изменения по управленческой цепочке должны дойти до конкретных форм самореализации каждого человека.

### **Каково место края среди других регионов страны в плане диалога власти и общества?**

Знаете, есть такая пословица: когда караван поворачивает, хромой верблюд оказывается впереди. Это я не к тому, что мы подобны хромому верблюду. Но в современной ситуации диалог становится ведущим фактором управления территориальным развитием.

Власть должна в диалоговом режиме обеспечить создание системы ясных ориентиров и условий для мобильной части населения; стимулировать инициативы населения в рамках публично выдвинутых программных приоритетов развития конкретных территорий; доводить эти инициативы до реализации; организовывать открытые дискуссии о распределении имеющихся ресурсов под инвестирование проектов. На основе такого систематически повторяющегося ряда действий в территориях края будет постепенно формироваться современный социокультурный уклад.

У края есть большой нереализованный потенциал в этом направлении. Если мы на постоянной основе технологически грамотно организуем диалог власти и населения, то Красноярский край может, во-первых, резко увеличить свой инвестиционный рейтинг, во-вторых, повысить привлекательность жизни в крае, и, наконец, в-третьих, — стать опорной зоной, ядром сибирского мегарегиона. Я в это верю.

*Татьяна АЛЁШИНА*

## КНИЖНАЯ ПОЛКА

В России две самые известные литературные премии — «Большая книга» и «Национальный бестселлер». Как правило, шорт-листы обеих премий заполняют совершенно разные авторы. Но в 2012 году оказалось одно совпадение — это «Франсуаза, или Путь к леднику» Сергея Носова. Впрочем, в число победителей книга не попала. А вот наибольшее число читательских симпатий в «Большой книге» набрал сборник «Несвятые святые» архимандрита Тихона (Шевкунова).

## СУВЕРЕНИТЕТ

Это слово вот уже 2 месяца как попало в «повестку дня» многих дискуссий в СМИ и Интернете. А именно после того, как 12.12.12 в послании Федеральному собранию Президент Владимир Путин сказал: «Россия должна быть суверенной и влиятельной страной».



**Депутат Государственной Думы**  
**Евгений Федоров**

— Надо понимать, что когда говорит президент, у него более аккуратный язык, не такой жёсткий, как может позволить себе депутат. Но он абсолютно все вещи обозначил. Главное направление — великая Россия на базе суверенитета. То есть путём восстановления суверенитета страны. И это разложено на элементы. Государственный пароход весь разворачивается на 180 градусов. И задача поставлена — за 5 лет доплыть до суверенитета».

Интервью «Достучаться до России»



**Писатель**  
**Николай Стариков**

— Внутренние проблемы России являются прямым следствием потери нашей страной полного государственного суверенитета, который состоит из пяти суверенитетов.

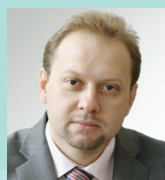
1. Признание международным сообществом, флаг, герб и гимн.
2. Дипломатический суверенитет — возможность проводить независимую международную политику.
3. Военный суверенитет.
4. Экономический суверенитет.
5. И наконец, пятый суверенитет. Как показала наша история, самый важный. С его отсутствия и начинается путь в никуда — культурный суверенитет.

В 1992 г. у нас не осталось ничего, только международное признание. В 2010 г. появились:

- частичный дипломатический суверенитет (мы вынуждены торговаться);
- военный суверенитет (медленно, но восстанавливается);
- экономического суверенитета нет;
- культурного суверенитета нет.

Мало? Да. Но это движение в правильном направлении. Нашим сегодняшним оружием должна быть национализация рубля».

«Дефицит государственного суверенитета», 2010 г.



**Политтехнолог, философ**  
**Олег Матвейчев**

— Суверенитет — это именно и только духовный суверенитет. Такой суверенитет лучше всякой армии, атомной бомбы или экономики. Гарантированно суверенен только тот народ, чей суверенитет никто не только не может, но и не хочет поколебать. А это возможно только когда народ обладает ценностью в глазах других народов, когда он уникален, незаменим и неповторим, когда несёт миссию, нужную другим народам. Когда он, говоря языком рынка, имеет «уникальное торговое предложение», «уникальное позиционирование» в духовном смысле».

Книга «Суверенитет духа»

**Правильно ли утверждать, что страна, не имеющая суверенитета, оккупирована?**

Да  Нет

**Считаете ли вы, что Россия должна быть суверенной страной?**

Да  Нет

**Приветствовали бы вы меры по укреплению суверенитета страны (национализация Центрального банка, усиление рубля, культурный суверенитет и др.?)**

Да  Нет



Если на все вопросы лично вы ответили, то слухи об аполитичности нашего общества преувеличены

Около 20 проектов получили финансовую поддержку в рамках грантовой программы Красноярского края «Социальное партёрство во имя развития» в 2012 году. В их числе, например, такие как «Питомник для содержания безнадзорных животных» (заявитель — некоммерческое партнёрство «Молодёжные инициативы», г. Дивногорск); «Истории Красного Яра» (красноярская региональная молодёжная общественная организация «Клуб КАМЕЛОТ») и многие другие. Всего на молодёжные проекты в 2012 году было выделено более 2 млн 877 тыс. рублей. Сегодня о содержании работы с молодёжью мы говорим с министром спорта, туризма и молодёжной политики в крае Сергеем Игоревичем АЛЕКСЕЕВЫМ.

## ПРОЕКТЫ, КОТОРЫЕ НАС ОКРЫЛЯЮТ

**Сергей Игоревич, можно ли одним предложением сформулировать суть молодёжной политики, которая реализуется в Красноярском крае?**

Поддержка молодёжных инициатив, помощь в продвижении всех стоящих начинаний.

**В чём, на ваш взгляд, смысл объединения спорта, туризма и молодёжной политики в одном департаменте? Какое понятие вы бы сюда ещё добавили?**

Как показала практика, по этим направлениям мы делаем одну работу. А сейчас нас ещё и объединил проект заявочной кампании на Всемирную зимнюю Универсиаду 2019 года, где неотъемлемой составляющей является и спорт, и молодёжная политика, и ещё много других отраслей. К этому можно добавить понятия объединения, лидерства и успеха.

**В чём в первую очередь нуждается молодёжь?**

В том, чтобы её слышали, чтобы идеи воспринимали, и на них была обратная реакция.

**Формулирует ли кто-то сегодня «задачи для молодёжи», как это когда-то делал комсомол?**

Я думаю, что задачи и векторы развития выбирает сама молодёжь, у нас много активных и талантливых людей, и задачи для молодёжи формулирует та молодёжная политика, которая разрабатывается и принимается с учётом мнения молодых. Мы стараемся быть открытыми.

**Что сегодня объединяет молодёжь, как обстоят дела с молодёжными организациями (сколько их, каково их влияние и возможности, какой процент молодёжи они охватывают)?**

На территории Красноярского края большое количество молодёжных организаций (не один десяток), но продуктивно и хорошо работающих не так много — около 20. Это и студенческие отряды, и трудовые отряды старшеклассников, и КВН, и молодёжные правительства дублёров, и добровольцы, и многие другие. На самом деле, я думаю, их объединяют одни интересы и одна цель: сделать так, чтобы Красноярский край стал привлекательным, и интересно было бы в нём жить и работать молодым.

**Известно, что социально-активными является не более 10 % молодёжи. Какой из этого следует управленческий вывод — надо работать именно с этими десятью процентами? Или наоборот — с 90 %?**

Наша задача — помогать, поддерживать и привлекать к работе новых сторонников наших идей. Надо работать с теми, кого мы называем активными, и привлекать тех, кто пока такой активностью не отличается.

**Какой из краевых молодёжных проектов, на ваш взгляд, сегодня наиболее успешный (ТИМ «Бирюса», стройотрядовское движение, молодёжное правительство дублёров, др.)?**

Ко всему перечисленному я бы добавил и другие не менее значимые проекты — это IQ-бал, «Ро-



бототех», Дельфийские игры, «Студенческая весна», «Новый фарватер» и другие. Их любит и к ним готовится молодёжь. Так что нельзя выделять наиболее успешные. Их не так много, но они все очень важны. Что касается массовости, то, например, через лагерь ТИМ «Бирюса» за сезон проходит 5 тыс. человек. Разве этого мало?

### Что станет приоритетным в 2013-м году в молодёжной политике?

Думаю, тот проект, который нас всех окрыляет, — заявочная кампания Универсиады-2019. Надеюсь, что мы в ней победим, и на протяжении ближайших шести лет подготовки это будет один из главных проектов.

### Как изменится жизнь молодёжи Красноярского края через 5-10 лет (реальные перспективы и идеальные мечты)?

Если в Красноярском крае будет Универсиада, то изменится в лучшую, активную сторону. Уже ведётся проектирование спортивных объектов, будет развиваться социальная инфраструктура, волонтерство и многое-многое другое.

У нас перед глазами яркий пример — столица Универсиады 2013 года Казань. Пять лет назад этот город был совсем другим, а теперь преобразился до неузнаваемости. Я уверен, и в нашем случае это масштабное спортивное событие позитивно отразится на благосостоянии населения Красноярского края.

### А если не получится выиграть заявочную кампанию?..

Та положительная динамика, которую мы набрали в отрасли «молодёжная политика», позволяет говорить о том, что мы на правильном пути, и проекты, которые мы реализуем, а их у нас достаточно количество, позволяют смотреть вперёд с оптимизмом.

### На каких примерах сегодня, на ваш взгляд, воспитывается молодёжь? Кто герой нашего времени? Или героев быть не должно?

У нас очень креативная молодёжь, и мы по многим показателям в Российской Федерации лидируем. Наши герои — среди нас. И говорить, что на одного какого-то героя у нас равняется молодёжь, с моей точки зрения, не совсем правильно. Лидеры наших общественных объединений, если их выбрала молодёжь, чем не герои? Есть герои в студенческих отрядах, в молодёжном правительстве и т. д. Мы их знаем, и на них равняются ребята.



## БЛИЦ

#### К какому типу людей вы себя относите?

Я из тех, кто всегда старается узнать что-то новое.

#### Кто «сделал» вас как личность (или «что»)?

Я ориентируюсь всегда на ценности семьи, и во многом, как личность, делаю себя сам.

#### Самые серьёзные вехи в жизни?

Поездку на Олимпиаду в Лондон я бы назвал наиболее значимым событием в моей жизни за последнее время.

#### Как проводите свободное время?

Активный образ жизни: лыжи, бег, спортивные игры, кинотеатр. У меня не так много свободного времени, но я стараюсь распорядок свой строить таким образом, чтобы соответствовать девизу: «Движение — это жизнь!».

#### Что из сферы культуры вам наиболее близко?

Люблю драматический театр и, если говорить о жанрах, предпочитаю комедии.

#### Что надо делать смолоду?

Заниматься спортом!

# ЗАНЯТОСТЬ МОЛОДЁЖИ КРАСНОЯРСКОГО КРАЯ

Молодые люди составляют более 30 % трудоспособного населения края, и от стартовых условий их деятельности зависит последующее развитие региона.

**В 2011 г. каждый пятый работающий в возрасте 15-29 лет был занят торговой деятельностью, 10,4 % — в организациях обрабатывающих производств, 8,1 % заняты в области управления. При этом 26,0 % общей численности работников края, замещающих должности государственного управления в крае, — это молодёжь до 30 лет.**

Эта категория населения разбивается на ряд групп, определяющих их положение на рынке труда:

— подростковая группа (молодёжь до 18 лет) представляет в основном учащихся средних школ и профессиональных училищ. В основном они не вовлечены в трудовую деятельность, хотя многие из них стремятся заработать деньги;

— молодёжь в возрасте 18-24 лет — это студенты и выпускники профессиональных учебных заведений. Они являются самой уязвимой группой на рынке труда, так как не имеют достаточно профессионального опыта, и в силу этого менее конкурентоспособны;

— в 25-29 лет молодые люди, в основном, уже

делают профессиональный выбор, имеют определённую квалификацию, профессиональный опыт. Они знают, чего хотят, чаще всего уже имеют собственную семью и предъявляют достаточно высокие требования к предлагаемой работе.

В 2011 г. численность занятого населения Красноярского края в возрасте 15-29 лет составила 407,6 тыс. человек (27,9 % общей численности занятого населения края в возрасте 15-72 лет).

Уровень занятости населения края в возрасте 15-29 лет в 2011 г. составил 57 %, при этом 51,4 % молодёжи имели высшее профессиональное образование, 6,4 % — не имели профессионального образования.

82,3 % жителей края в возрасте 15-29 лет в 2011 г. были заняты работой на предприятии, в организации или фермерском хозяйстве; 10,4 % — работали по найму у физических лиц; 6,3 % — занимались предпринимательской деятельностью без образования юридического лица; 1,0 % — были заняты в домашнем хозяйстве производством продукции сельского, лесного хозяйства, охоты и рыболовства для реализации.

Для увеличения личного материального дохода, а также для реализации собственного трудового и культурного потенциала 1,7 % молодых людей устраиваются на дополнительную работу.

В органах местного самоуправления удельный вес молодёжи, замещающей соответствующие должности, почти в два раза ниже — 14,5 %. В общей численности лиц, замещавших должности в органах судебной власти и прокуратуры, 29,7 % имели возраст до 30 лет, в органах исполнительной власти — 25,8 %.

При этом сравнительно высокий удельный вес молодых специалистов складывается за счёт преобладания их на должностях более низкого уровня. На «младших» должностях в государственных органах власти края и местного самоуправления доля молодёжи превышает 80 %.

**Распределение занятого населения в возрасте 15-29 лет по уровню образования в 2011 году**



**Ольга ДРАНИШНИКОВА,**  
главный специалист-эксперт  
отдела сводных статистических работ  
Красноярскстата

Пока подрастают наши дети, не раз и не два то хватаясь за голову, то впадая в уныние, мы думаем: что-то из них получится?! И только годам к 20-23-м, когда домой с работы или из института возвращается уже взрослый по сути человек, состоявшаяся личность, вы можете сказать себе, что заслужили некоторый «родительский отпуск»: ваш ребёнок сам уже может позаботиться о вас.

## И ЗАЖЖЁТ, И ПОТУШИТ

Артём ОХРОМЕНКО родом из Енисейска. Родители — учителя. При этом в школе Артём учился на «троечки». Хотя... все бы были такими троечниками. Он много читал, увлекался историей, даже писал какие-то исследования по нумизматике. Занимался программированием — и ездил в краевой центр участвовать в конкурсе Soft-парад. Вообще был активным — КВН, осенние балы, турслёты не проходили без его участия. А ещё — хотел получить спортивный разряд по лыжным гонкам.

Но когда на горизонте замаячил ЕГЭ, Артём мобилизовался. Набрал 90 баллов по математике, 86 по физике. И приехал поступать в СФУ. Баллов оказалось достаточно, чтобы выбирать любую специальность. И первоначально Артём хотел поступать в Институт архитектуры и дизайна на специальность «Экспертиза недвижимости». Но потом узнал, что в Институте нефти и газа открывается новая специальность «Пожарная безопасность», и вот это слово — «новая» — сыграло решающую роль. У специальности ещё нет ни одного выпуска, группа Артёма будет как раз первой.

Пожалуй, переезд в Красноярск, учёба в университете, самостоятельная жизнь (Артём со старшим братом снимает квартиру) сделали Артёма другим человеком — ответственным, целеустремлённым. Судите сами.

Староста группы, начальник добровольной пожарной дружины СФУ. Победитель всероссийского конкурса СУЭК «Золотой кадровый резерв России». Один из разработчиков системы автоматического взрывоподавления для объектов топливно-энергетического комплекса. А недавно заинтересовался переработкой мусора и получением бензина путём переработки отходов. Далеко от его специальности, но зато интересно!

В 2012 году стал самым молодым донором крови Красноярского края.

Активно продвигает здоровый образ жизни, проводит разные социальные акции (например, ходи-



ли с единомышленниками по центру Красноярска, держа в руках не пиво, а молоко, йогурт или кефир). Или — встаёт в семь утра, едет на остров Татышев и бежит там кросс со всеми желающими, оповещёнными ВКонтакте.

Последнее его детище — интернет-площадка [vk.com/live\\_kras](https://vk.com/live_kras) (Я живу в Красноярске), где Артём без особых усилий показывает, как интересна и насыщена может быть городская жизнь.

Сейчас его главные приоритеты — учёба и трудоустройство (как-никак 5-й курс). Скорее всего, будет работать инспектором Государственного пожарного надзора. А потом создаст свою семью. Обязательно.

# ДОХОДЫ 2012

размер ежемесячной оплаты труда в крае

сфера добычи  
полезных ископаемых

**54 000 ₹**

ТОРГОВЫЙ ДОМ

БАНК

бизнес-центр

финансовая  
деятельность

**43 000 ₹**

Среднедушевой денежный доход населения  
в 3-м квартале 2012 года **в РФ 22 729₹, в крае 21462₹**

**11 000 ₹**

сфера сельского хозяйства,  
охоты и лесного хозяйства

**6 643 ₹**

Прожиточный минимум в РФ на 3-й квартал 2012 г.

